



Prohlášení vlastníka

dle § 5 zák. č. 72/94 Sb.

A) Popis budovy

1. Budova - obytný dům č.p. 212
pozemek 190 zast. pl. o výměře 1075 m²
k.ú. Hrabišín
obec Hrabišín
okres Šumperk
2. Dům je zapsán v katastru nemovitostí pro k.ú. Hrabišín u Katastrálního úřadu v Šumperku, na LV č. 1.
K domu patří pozemky p.č. 190 zast. pl. o výměře 1075 m², doposud zapsané na LV č. 1 v k.ú. Hrabišín u KÚ v Šumperku.
3. K domu nepatří žádné jiné objekty.

B) Vymezení jednotek

1. Jednotka č. 1 - byt č. 1, 2+1 s přísl., umístěný v I. NP, celková podlahová plocha bytu je 71,77 m².

Byt se skládá :

chodby	- 2,14 x 6,07	12,98 m ²
pokoj	- 2,14 x 6,00	12,84 m ²
pokoj	- 6,00 x 4,10	24,60 m ²
kuchyně	- 3,05 x 4,10	12,50 m ²
komora	- 1,20 x 1,42	1,70 m ²
koupelna, WC	- 2,15 x 2,78	5,80 m ²
	0,89 x 1,52	1,35 m ²

celkem	71,77 m ²
--------	----------------------

Podíl bytu č. 1 ke společným prostorám je 16,36 %.

K příslušenství a součástí bytu patří veškerá jeho vnitřní instalace (potrubní rozvody vody, plynu, ústředního topení, elektroinstalace, odpady), kromě stoupacích vedení, včetně uzavíracích ventilů.

Do vybavení bytu patří sporák na TP, umyvadlo, vana, sprchový kout, WC splachovací, lokální topení.

2. Jednotka č. 2 - byt č. 2, svobodárna, umístěna v I. NP, celková podlahová plocha bytu je 29,68 m².

Byt se skládá :

pokoj	- 6,50 x 4,04	26,26 m ²
předsíň	- 1,00 x 1,80	1,80 m ²
WC	- 0,90 x 1,80	1,62 m ²

celkem	29,68 m ²
--------	----------------------

Podíl bytu č. 2 ke společným prostorám je 6,77 %.

K příslušenství a součástí bytu patří veškerá jeho vnitřní instalace (potrubní rozvody vody, plynu, ústředního topení, elektroinstalace, odpady), kromě stoupacích vedení, včetně uzavíracích ventilů.

Do vybavení bytu patří sporák na TP, umyvadlo, vana, sprchový kout, WC splachovací, lokální topení.

3. Jednotka č. 3 - byt č. 3, 2+1 s přísl. umístěný v 2 NP, celková podlahová plocha bytu je 57,07 m².

Byt se skládá :

chodba	- 1,20 x 2,63	3,15 m ²
koupelna, WC	- 2,61 x 1,65	4,31 m ²
	1,47 x 1,27	1,86 m ²
komora	- 1,05 x 1,15	1,21 m ²
kuchyně	- 3,66 x 4,22	15,44 m ²
	0,20 x 3,22	0,64 m ²
pokoj	- 4,55 x 3,12	14,19 m ²
pokoj	- 4,57 x 3,56	16,27 m ²
celkem		57,07 m ²

Podíl bytu č. 3 ke společným prostorám je 13,00 %.

K příslušenství a součástí bytu patří veškerá jeho vnitřní instalace (potrubní rozvody vody, plynu, ústředního topení, elektroinstalace, odpady), kromě stoupacích vedení, včetně uzavíracích ventilů.

Do vybavení bytu patří sporák na TP, umyvadlo, vana, sprchový kout, WC splachovací, lokální topení.

4. Jednotka č. 4 - byt č. 4, 2+1 s přísl., umístěný v 2. NP, celková podlahová plocha bytu je 56,06 m².

Byt se skládá :

chodba	- 3,57 x 2,11	7,53 m ²
koupelna	- 1,70 x 1,95	3,31 m ²
předsíňka	- 1,70 x 1,20	2,04 m ²
WC	- 1,70 x 0,90	1,53 m ²
komora	- 1,06 x 2,11	2,24 m ²
kuchyně	- 2,60 x 4,29	11,15 m ²
pokoj	- 2,29 x 4,29	12,69 m ²
pokoj	- 3,63 x 4,29	15,57 m ²
celkem		56,06 m ²

Podíl bytu č. 4 ke společným prostorám je 12,77 %.

K příslušenství a součástí bytu patří veškerá jeho vnitřní instalace (potrubní rozvody vody, plynu, ústředního topení, elektroinstalace, odpady), kromě stoupacích vedení, včetně uzavíracích ventilů.

Do vybavení bytu patří sporák na TP, umyvadlo, vana, sprchový kout, WC splachovací, lokální topení.

5. Jednotka č. 5 - byt č. 5, 3+1 s přísl. umístěný v 2. NP, celková podlahová plocha bytu je 2,44 m².

Byt se skládá :

chodba	- 1,20 x 3,46	4,15 m ²
koupelna	- 1,77 x 1,96	3,47 m ²
předsíňka	- 1,77 x 1,24	2,19 m ²
WC	- 1,25 x 0,90	1,12 m ²
komora	- 0,86 x 0,73	0,63 m ²
kuchyně	- 3,46 x 3,00	10,38 m ²
pokoj	- 3,32 x 4,25	14,11 m ²
pokoj	- 3,24 x 4,23	13,70 m ²
	0,15 x 2,38	0,40 m ²
pokoj	- 2,80 x 4,39	12,29 m ²

celkem	62,44 m ²
--------	----------------------

Podíl bytu č. 5 ke společným prostorám je 14,23 %.

K příslušenství a součástí bytu patří veškerá jeho vnitřní instalace (potrubní rozvody vody, plynu, ústředního topení, elektroinstalace, odpady), kromě stoupacích vedení, včetně uzavíracích ventilů.

Do vybavení bytu patří sporák na TP, umyvadlo, vana, sprchový kout, WC splachovací, lokální topení.

6. Jednotka č. 6 - byt č. 6, 2+1 s přísl., umístěný v 2. NP, celková podlahová plocha bytu je 72,94 m².

Byt se skládá :

chodba	- 2,14 x 4,56	9,76 m ²
koupelna, WC	- 2,12 x 2,62	5,55 m ²
	0,90 x 1,83	1,65 m ²
komora	- 1,18 x 1,71	2,02 m ²
kuchyně	- 3,15 x 4,25	13,39 m ²
pokoj	- 6,18 x 4,42	27,31 m ²
	2,17 x 6,00	13,26 m ²

celkem	72,94 m ²
--------	----------------------

Podíl bytu č. 6 ke společným prostorám je 16,62 %.

K příslušenství a součástí bytu patří veškerá jeho vnitřní instalace (potrubní rozvody vody, plynu, ústředního topení, elektroinstalace, odpady), kromě stoupacích vedení, včetně uzavíracích ventilů.

Do vybavení bytu patří sporák na TP, umyvadlo, vana, sprchový kout, WC splachovací, lokální topení.

7. Jednotka č. 7 - nebytový prostor - sklad č. 1, umístěný v 1. NP domu, o velikosti $6,30 \times 4,22 = 26,59 \text{ m}^2$.

Podíl jednotky na společných částech domu činí 6,06 %.

8. Jednotka č. 8 - nebytový prostor, sklad č. 2, umístěný v 2. NP o velikosti $1,64 \times 4,06 = 6,66 \text{ m}^2$. Podíl jednotky na společných částech domu činí 1,52 %.

9. Jednotka č. 9 - nebytový prostor, sklad č. 3 - knihovna s přísl., umístěný v 2. NP
Skládá se :

sklad-knihovna	- $6,01 \times 4,09$	24,58 m ²
sklad	- $6,78 \times 4,09$	27,73 m ²
předsíň	- $0,98 \times 1,78$	1,74 m ²
WC	- $0,88 \times 1,78$	1,56 m ²

celkem	55,61 m ²
--------	----------------------

Podíl jednotky č. 9 na společných částech domu je 12,67 %.

Součástí nebytových jednotek je veškerá jejich vnitřní instalace, kromě stoupacích vedení, vč. uzavíracích ventilů.

Bytové prostory v domě zahrnují celkem $349,96 \text{ m}^2$, nebytové prostory zahrnují $88,86 \text{ m}^2$, tedy celkem $438,82 \text{ m}^2$.

Celkový podíl jednotek na společných částech domu je

1) jednotka č. 1	16,36 %
2) jednotka č. 2	6,77 %
3) jednotka č. 3	13,00 %
4) jednotka č. 4	12,77 %
5) jednotka č. 5	14,23 %
6) jednotka č. 6	16,62 %
7) jednotka č. 7	6,06 %
8) jednotka č. 8	1,52 %
9) jednotka č. 9	12,67 %

celkem	100 %
--------------	-------

C) Společné prostory domu a společné části domu

Do společných prostor domu patří :

v 1. NP chodba	- $2,49 \times 4,90$	12,20 m ²
	$9,48 \times 2,14$	20,29 m ²
schodiště	- $1,17 \times 2,40$	2,81 m ²
vodárna	- $1,02 \times 1,50$	1,53 m ²
prádelna	- $2,45 \times 4,06$	9,95 m ²
sklad-sklep	- $6,89 \times 4,25$	29,28 m ²
v 2. NP chodba	- $2,11 \times 6,18$	13,04 m ²

Do společných částí domu patří : náklady vč. zemních prací, svislé konstrukce, stropy, zastřešení mimo krytinu, krytiny střech, klempířské konstrukce, úpravy vnitřních povrchů, úpravy vnějších pozemků, vnitřní obklady keramické, schody, vstupní bleskovod, vodovodní rozvody, kanalizace, plynovodní rozvody, venkovní úpravy - vodovodní přípojka, kanalizační přípojka do septiku, septik, domácí vodárna, studna, ploty.

Všechny společné prostory a společné části mají právo užívat a povinnost podílet se na jejich opravách a údržbě všichni spoluvlastníci z titulu svého spoluvlastnického práva a všichni nájemci z titulu svého nájemního vztahu.

V budově nejsou vymezeny části společné vlastníkům jen některých jednotek.

Spoluvlastnické podíly vlastníků jednotek na společných vzájemným poměrem podlahové plochy jednotek k celkové ploše všech jednotek v domě.

Spoluvlastnické podíly jsou uvedeny u každé konkrétní jednotky a vztahují se ke všem společným částem domu a společným prostorům domu, včetně pozemků.

D) Úprava práv k pozemkům

Předmětem práv ve smyslu § 21 zák. 92/94 Sb. je

- pozemek p.č. 190 zast. pl. o výměře 1079 m², na kterém je postaven obytný dům čp. 212, doposud zapsané na LV č. 1 v katastru nemovitostí pro k.ú. Hrabíšín, obec Hrabíšín, okres Šumperk, u Katastrálního úřadu v Šumperku.

Při prodeji bytové jednotky nebo nebytové jednotky bude prodán i přísl. podíl pozemku odpovídající podílu podlahové plochy jednotky z celku.

E) Správa a hospodaření domu

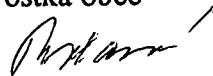
Správou obytného domu čp. 212 je pověřena obec Hrabíšín, IČO 302619

Vlastník jednotky se podílí na správě domu čp. 212 v rozsahu, který odpovídá jeho spoluvlastnickému podílu na společných částech a prostorách domu č.p. 212.

Vlastníci jednotek budou přispívat na výdaje spojené se správou, údržbou a opravou společných částí domu a pozemku, na osvětlení společných částí domu, placení daní, poplatků a pojištění, případně jiné náklady, které v souvislosti s provozem domu vzniknou zálohově, a to za rok dopředu částkou, kterou jim společně s termínem její splatnosti sdělí správce pro projednání výše zálohy a dne její splatnosti shromážděním vlastníků bytových jednotek tak, aby byly pokryty předpokládané náklady související s provozem domu. Výsledné vyúčtování skutečných nákladů provede správce a písemně oznámí vlastníkům jednotek do konce měsíce března následujícího kal. roku. Vyúčtování skutečných nákladů může správce provést i za kratší období kdykoliv v průběhu kal. roku. Skutečné náklady budou vlastníky bytových jednotek hrazeny v poměru podle podlahové plochy bytových jednotek celého obytného domu nebo jeho části, tzv. v poměru, v jakém se vlastníci podílejí na správě domu č.p. 212.

V Hrabíšíně dne 10. května 1996

Marie Boxanová
starostka obce



přílohy : půdorysy podlaží

Katastrální úřad v ŠUMPERKU

Vklad práva povolen

rozhodnutím č.j.: 10 V 9-2495196

Vklad práva zapsán v katastru


nemovitostí dne: 26. 11. 1996

Právní účinky vkladu vznikly

dnem 5. 8. 1996

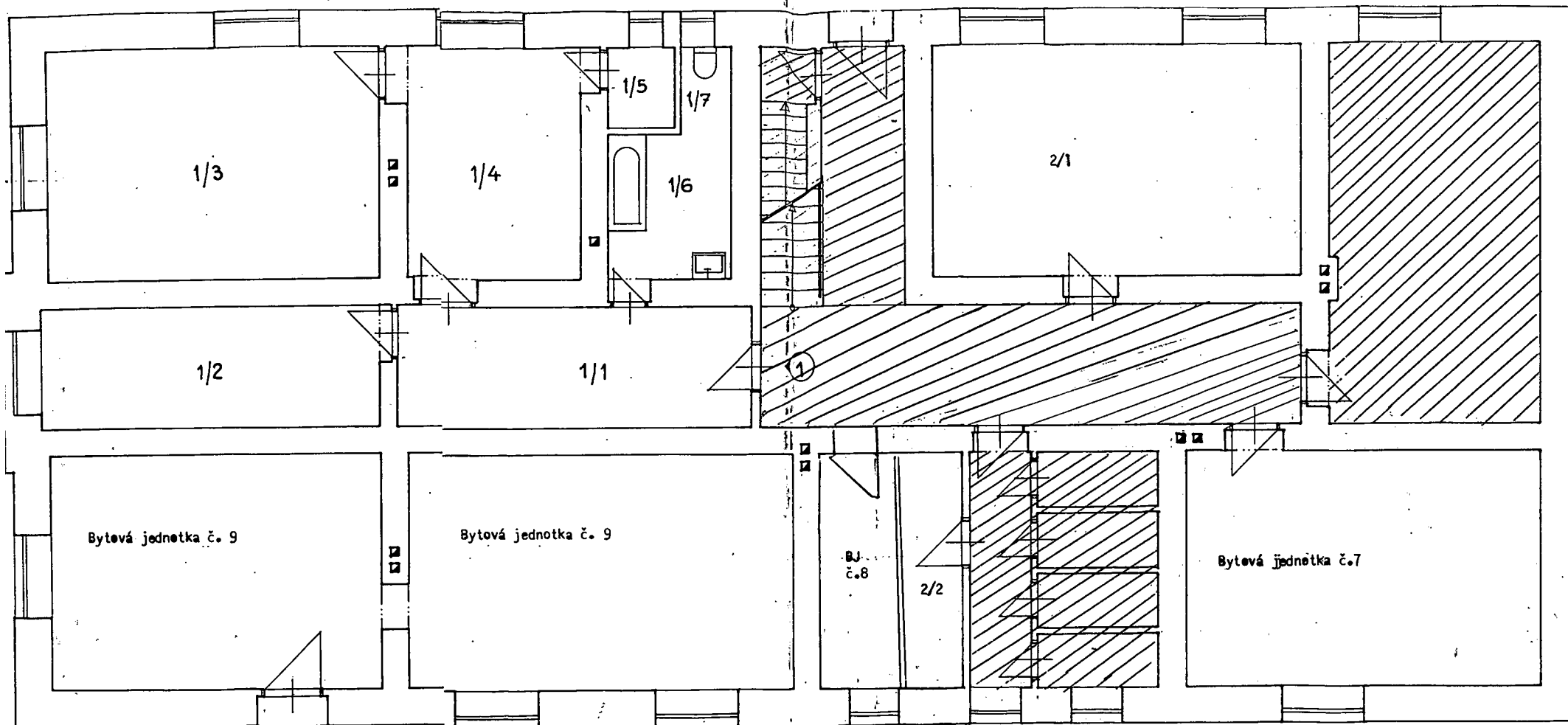


Datum 26. 11. 1996

Podpis 

Ing. Jan BOXAN

referent vkladu



OBYTNÝ DŮM, HRABÍŠÍN č.p. 212
I. NP

Bytová jednotka č. 1

1/1 chodba	12,98 m ²
1/2 pokoj	12,84 m ²
1/3 kuchyně	12,50 m ²
1/4 pokoj	24,60 m ²
1/5 komora	1,70 m ²
1/6 koupelna	5,80 m ²
1/7 WC	1,35 m ²

Výměra celkem 71,77 m²

Bytová jednotka č. 2

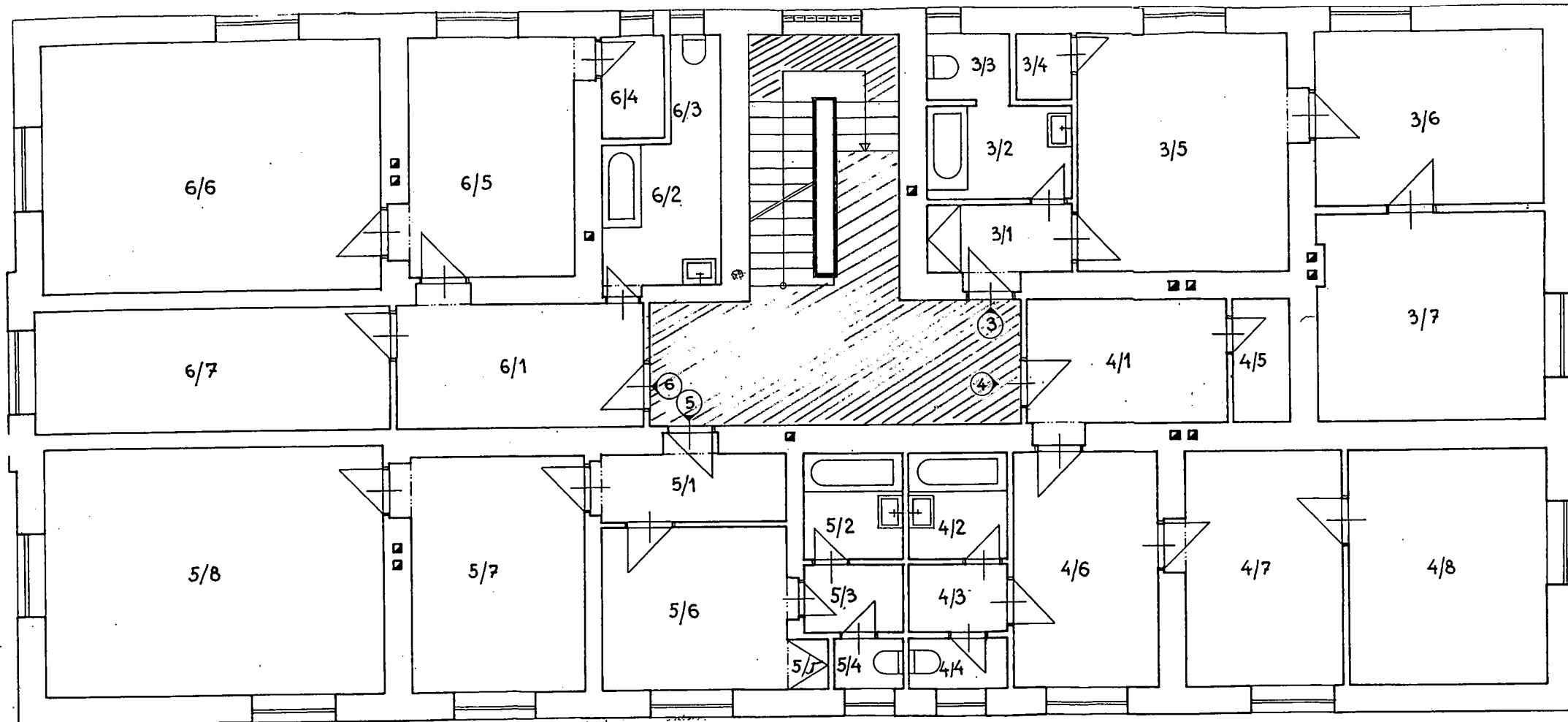
2/1 pokoj	26,26 m ²
2/2 WC, předsín	3,42 m ²

Výměra celkem 29,68 m²

společné prostory



Výměra bytové jednotky č. 1.	71,77 m ²
Výměra bytové jednotky č. 2.	29,68 m ²
Výměra bytové jednotky č. 7.	26,59 m ²
Výměra bytové jednotky č. 8.	6,30 m ²
Výměra bytové jednotky č. 9.	55,61 m ²



Bytová jednotka č. 3

3/1 chodba	3,15 m ²
3/2 koupelna	4,31 m ²
3/3 WC	1,86 m ²
3/4 komora	1,21 m ²
3/5 kuchyn	16,08 m ²
3/6 pokoj	16,27 m ²
3/6 pokoj	14,19 m ²

Výměra celke. 57,07 m²

Bytová jednotka č. 4

4/1 chodba	7,53 m ²
4/2 koupelna	8,31 m ²
4/3 předsínka	2,04 m ²
4/4 WC	1,53 m ²
4/5 komora	2,24 m ²
4/6 kuchyn	11,15 m ²
4/7 pokoj	12,69 m ²
4/8 pokoj	15,57 m ²

Výměra celk. 56,06 m²

Bytová jednotka č. 5

5/1 chodba	4,15 m ²
5/2 koupelna	3,47 m ²
5/3 předsín	2,19 m ²
5/4 WC	1,12 m ²
5/5 komůrka	0,63 m ²
5/6 kuchyn	10,38 m ²
5/7 pokoj	14,11 m ²
5/8 pokoj	26,39 m ²

Výměra celkem 62,44 m²

Bytová jednotka č. 6.

6/1 chodba	9,76 m ²
6/2 koupelna	5,55 m ²
6/3 WC	1,65 m ²
6/4 komora	2,02 m ²
6/5 kuchyn	13,39 m ²
6/6 pokoj	27,31 m ²
6/7 pokoj	13,26 m ²

Výměra celkem 72,94 m²

doplnění přestavy



Výměra bytové jednotky č. 3. 57,07 m²

Výměra bytové jednotky č. 4. 56,06 m²

Výměra bytové jednotky č. 5. 62,44 m²

Výměra bytové jednotky č. 6. 72,94 m²

OBYTNÝ DŮM, HRABÍŠÍN č.p. 212
II. NP



Smlouva o převodu vlastnictví

Níže uvedeného dne, měsíce a roku

Obec Hradišín, zastoupená Marií Boxanovou, starostkou, na straně prodávající

a

manželé Karel Klíma, r.č. 29-10-26/450, důchodce a Anna Klímová, r.č. 29-58-10/418, důchodkyně, oba bytem Hradišín 212, okres Šumperk, na straně kupující

uzavřeli v souladu se zákonem 72/94 Sb., kterým se upravují některé spoluvlastnické vztahy k bytům a nebytovým prostorům a doplňují některé zákony (tzv. zákon o vlastnictví bytů) tuto

kupní smlouvu

I.

Obec Hradišín je na základě výpisu z pozemkové knihy, kn. vl. 134 pro k.ú. Horní Olešná, dle výpisu z katastru neovitostí pro k.ú. Hradišín, LV č. 1 od Katastrálního úřadu v Šumperku a dle zákona 172/91 Sb., vlastníkem nemovitostí - domu čp. 212 s p.č. 190 zast. pl. o výměře 1075 m². Jedná se o dvoupodlažní dům se šesti byty a nebytovými prostorami, který je popsán a oceněn ve znaleckém posudku č.j. 473 a- 92/94 ze dne 10.12.1994, vypracovaný znalcem ing. Josefem Adolfem, bytem Šumperk, Čajkovského 42.

II.

Touto smlouvou Obec Hradišín prodává manželům Karlovi a Anně Klímovým do jejich bezpodílového spoluvlastnictví byt č. 4 nacházející se ve 2. NP domu č.p. 212 se st.pl. 190 o výměře 1075 m² v k.ú. a obci Hradišín, sestávající ze 2 pokojů a příslušenství o následující ploše :

chodba	7,53 m ²
koupelna	3,31 m ²
předsíňka	2,04 m ²
WC	1,53 m ²
komora	2,24 m ²
kuchyně	11,53 m ²
pokoj	12,96 m ²
pokoj	15,57 m ²

Celková výměra podlahové plochy bytu s přísl. činí 56,06 m².

Byt je standartně vybaven. Součástí bytu je veškerá jeho vnitřní instalace (potrubní rozvody vody, plynu, ústředního topení, elektroinstalace, odpady, apod.), kromě stoupacích vedení, včetně uzavíracích ventilů.

Předmět převodu vlastnictví je ohraničen :

- a) vstupními dveřmi do bytu a do příslušenství umístěného mimo byt (sklep) vč. zárubně
- b) hlavními uzavíracími ventily přívodu teplé a studené vody, plynu, elektrickými pojistkami pro byt.

Předmětem převodu je i spoluvlastnický podíl na společných prostorách domu, kterými jsou v 1. NP domu chodba, schodiště, vodárna, prádelna, sklad, sklep, ve 2. NP domu, chodba a částech domu, kam patří základy, vč. zemních prací, svislé konstrukce, stropy, zastřešení mimo krytinu, krytiny střech, klempířské konstrukce, úpravy vnitřních povrchů, úpravy vnějších povrchů, vnitřní obklady, keramické schody, vstupní dveře, vnější okna, povrchy podlah. elektroinstalace, bleskovod, vodovodní rozvody kanalizace, plynovodní rozvody, venkovní úpravy - vodovodní přípojka, kanalizační přípojka do septiku, septik, domácí vodárna, studna, ploty.

Podíl bytu č. 4 ke společným prostorám a částem domu je 12,77%.

III.

Obec Hrabíšín současně v souladu s § 21 zák. 72/94 Sb., na manžele Karla a Annu Klímovi **převádí** i spoluvlastnický podíl k pozemku p.č. 190 st. pl. o výměře 1075 m² v k.ú. Hrabíšín, doposud zapsaného na LV č. 1 u Katastrálního úřadu v Šumperku.

Spoluvlastnický podíl je odvozen od vlastnictví bytu a nemůže být samostatným předmětem koupě a prodeje a představuje podíl bytu na společných prostorách a částech domu, tedy 12,77%.

Cena pozemku je zahrnuta v kupní ceně bytu.

IV.

Kupní cena bytu č. 4 s přísl., včetně spoluvlastnického podílu společných částí a prostorů a pozemků je stanoven dohodou a činí **43.986,-Kč**, slovy : **čtyřicettřítisícdevětsetosmdesátšestkorun českých**.

Kupní cenu zaplatí kupující prodávajícím tak, že polovinu částky **21.993,-Kč**, slovy : **dvacetjedentisícdevětsetdevadesátšestkorun** zaplatí při podpisu této smlouvy, zbytek **21.993,- Kč** nejpozději do 30.12.1996. V případě nesplnění termínu po zaplacení kupní ceny, je prodávající oprávněn od smlouvy odstoupit.

V.

Tento majetkoprávní převod byl projednán a schválen místním zastupitelstvem Obce Hrabíšín dne 28.6.1995.

VI.

Správu, provoz a opravy společných částí domu zajišťuje Obec Hradišín. Pravidla pro přispívání spoluvlastníků domu na výdaje spojené se správou, opravami a údržbou společných částí domu, popř. domu jako celku jsou součástí prohlášení vlastníka, stejně jako pravidla pro správu společných částí domu, popř. domu jako celku. Kupující se zavazují přispívat podle velikosti spoluvlastnického podílu na případném pojištění domu.

Prodávající prohlašuje, že na převáděném bytu ani na společných částech domu ani na převáděném pozemku nevážnou žádné dluhy, věcná břemena nebo jiné závazky, a že mu nejsou známy žádné skryté vady na předmětu převodu, Kupující prohlašují, že je jim stav bytu, společných částí domu prostor i pozemku dobře znám, že je seznámen se znaleckým posudkem výše uvedeným, a že v tomto stavu je přejímají bez připomínek.

VII.

Vlastnické právo k předmětu přejde na kupující teprve vkladem této kupní smlouvy do katastru nemovitostí u Katastrálního úřadu v Šumperku, s právními účinky, ode dne podání návrhu na povolení vkladu. Do této doby jsou účastníci smlouvy svými projevy vázáni.

VIII.

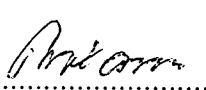
Náklady spojené s majetkoprávním převodem, včetně správního poplatku za vklad do KN, zaplatí kupující. Daň z převodu se řídí přísl. platnými právními předpisy a hradí ji prodávající u příslušného FÚ.

IX.

Smlouva byla účastníkům přečtena a tito prohlásili, že ji uzavírají dle své pravé, svobodné a vážné vůle, že plně souhlasí s jejím obsahem. Na důkaz toho, jejich vlastnoruční podpisy.

V Hradišíně dne 3. června 1996

Za prodávající :
Obec Hradišín


Marie Boxanová
starostka



Za kupující :


Karel Klíma


Anna Klímová

Podle knihy pro ověření č. 783/96
podepsal-uznal KLIMOVÍ Karel a Anna
bytem HRABÍŠÍN 212

Obecnímu úřadu, osobně znám-
jehož (jejíž) totožnost byla zjištěna
R.Č. 29-10-26/450; 29-52-10/418
podpis na této listině za svůj vlastní
OBEČNÍ ÚŘAD HRABÍŠÍN
Dne 29.7.1996

ověřovatel

Yhrapilore



Katastrální úřad v ŠUMPERKU

Vklad práva povolen

rozhodnutím č.j.: 10 V 4 - 2497/96

Vklad práva vepsán v katastru
26. M. 1996

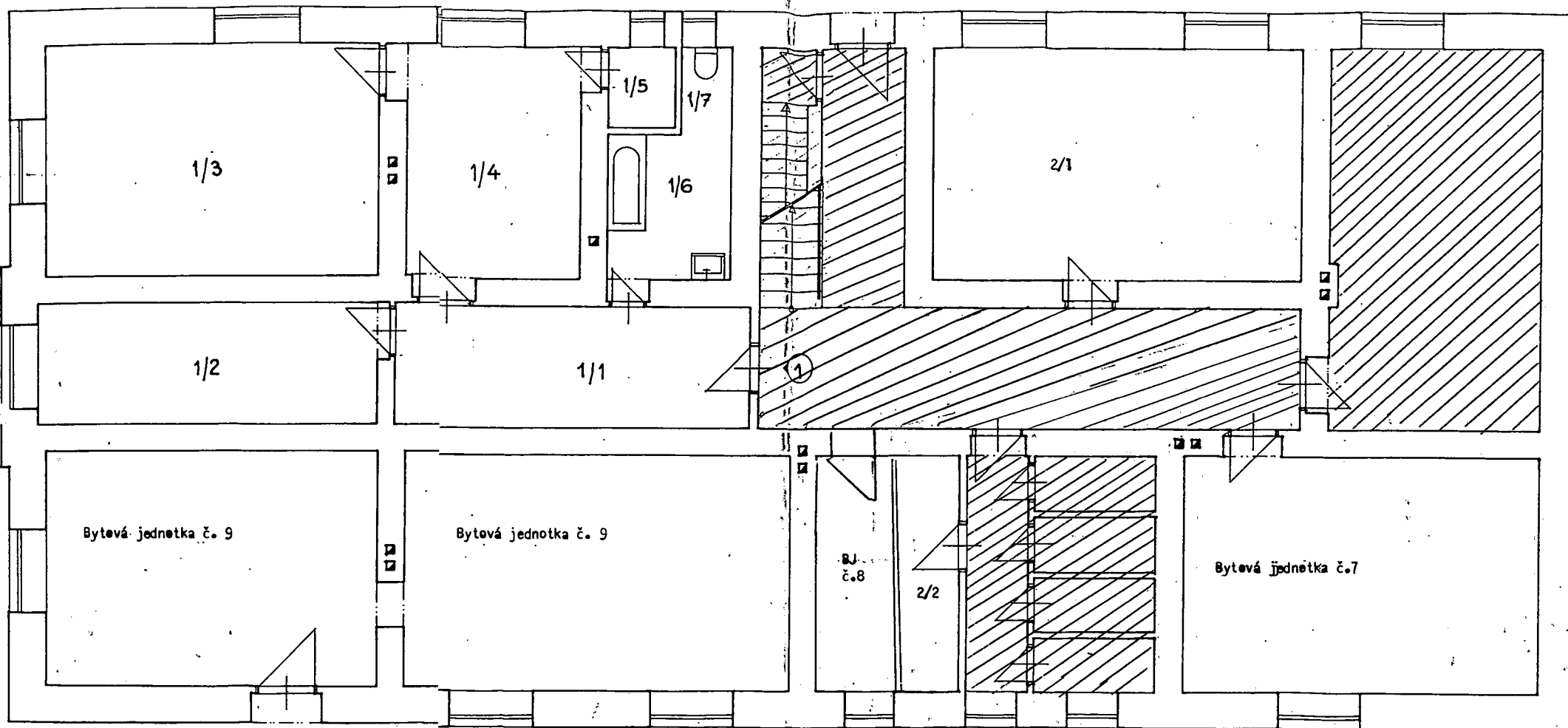
Práva vznikly
dnem 5. 8. 1996



Datum 26. M. 1996

Podpis

Ing. Jan BOXAN
referent vkladu



OBYTNÝ DŮM, HRABIŠÍN z.p. 212
I. NP

Bytová jednotka č. 1

1/1 chodba	12,98 m ²
1/2 pokoj	12,84 m ²
1/3 kuchyně	12,50 m ²
1/3 pokoj	24,60 m ²
1/5 komora	1,70 m ²
1/6 koupelna	5,80 m ²
1/7 WC	1,35 m ²

Výměra celkem 71,77 m²

Bytová jednotka č. 2

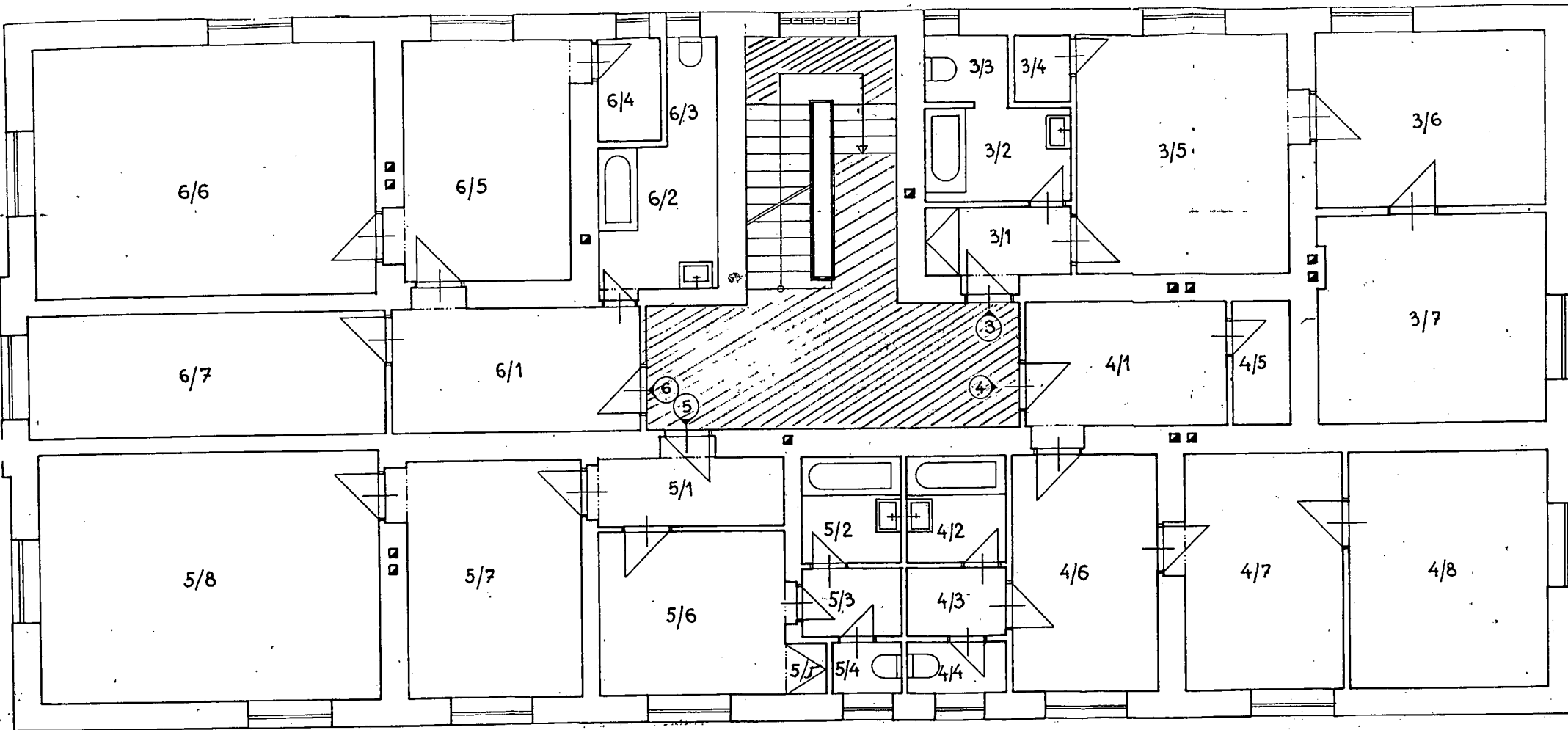
2/1 pokoj	26,26 m ²
2/2 WC, předsín	3,42 m ²

Výměra celkem 29,68 m²

společné prostory



Výměra bytové jednotky č. 1.	71,77 m ²
Výměra bytové jednotky č. 2.	29,68 m ²
Výměra bytové jednotky č. 7.	26,59 m ²
Výměra bytové jednotky č. 8.	6,30 m ²
Výměra bytové jednotky č. 9.	55,61 m ²



Bytová jednotka č. 3

3/1 chodba	3,15 m ²
3/2 koupelna	4,31 m ²
3/3 WC	1,86 m ²
3/4 komora	1,21 m ²
3/5 kuchyn	16,08 m ²
3/6 pokoj	16,27 m ²
3/6 pokoj	14,19 m ²

Výměra celke. 57,07 m²

Bytová jednotka č. 4

4/1 chodba	7,53 m ²
4/2 koupelna	8,31 m ²
4/3 předsínka	2,04 m ²
4/4 WC	1,53 m ²
4/5 komora	2,24 m ²
4/6 kuchyn	11,15 m ²
4/7 pokoj	12,69 m ²
4/8 pokoj	15,57 m ²

Výměra celk. 56,06 m²

Bytová jednotka č. 5

5/1 chodba	4,15 m ²
5/2 koupelna	3,47 m ²
5/3 předsín	2,19 m ²
5/4 WC	1,12 m ²
5/5 komůrka	0,63 m ²
5/6 kuchyn	10,38 m ²
5/7 pokoj	14,11 m ²
5/8 pokoj	26,39 m ²

Výměra celkem 62,44 m²

Bytová jednotka č. 6.

6/1 chodba	9,76 m ²
6/2 koupelna	5,55 m ²
6/3 WC	1,65 m ²
6/4 komora	2,02 m ²
6/5 kuchyn	13,39 m ²
6/6 pokoj	27,31 m ²
6/7 pokoj	13,26 m ²

Výměra celkem 72,94 m²

společné prostory



OBYTNÝ DŮM, HRABÍŠÍN c.p. 212
II. NP

Výměra bytové jednotky č. 3. 57,07 m²

Výměra bytové jednotky č. 4. 56,06 m²

Výměra bytové jednotky č. 5. 62,44 m²

Výměra bytové jednotky č. 6. 72,94 m²



Smlouva o převodu vlastnictví

Níže uvedeného dne, měsíce a roku

Obec Hrabíšín, zastoupená Marií Boxanovou, starostkou, na straně prodávající

a.

Pavel Kuběna, r.č. 67-08-11/1212, bytem Hrabíšín 212, svobodný, na straně kupující

uzavřeli v souladu se zákonem 72/94 Sb., kterým se upravují některé spoluvlastnické vztahy k bytům a nebytovým prostorům a doplňují některé zákony (tzv. zákon o vlastnictví bytů) tuto

kupní smlouvu

I.

Obec Hrabíšín je na základě výpisu z pozemkové knihy, kn. vl. 134 pro k.ú. Horní Olešná, dle výpisu z katastru neovitostí pro k.ú. Hrabíšín, LV č. 1 od Katastrálního úřadu v Šumperku a dle zákona 172/91 Sb., vlastníkem nemovitostí - domu čp. 212 s p.č. 190 zast. pl. o výměře 1075 m². Jedná se o dvoupodlažní dům se šesti byty a nebytovými prostorami, který je popsán a oceněn ve znaleckém posudku č.j. 473 a- 92/94 ze dne 10.12.1994, vypracovaný znalcem ing. Josefem Adolfem, bytem Šumperk, Čajkovského 42.

II.

Touto smlouvou Obec Hrabíšín panu Pavlu **Kuběnovi** prodává do jeho výlučného vlastnictví bytovou jednotku (byt) č.j. 1 nacházející se v 1. NP, v domě čp. 212 s p.č. 190 zast. pl. v k.ú. Hrabíšín, sestávající ze 2 pokojů a příslušenství o následující ploše :

chodba	12,98 m2
pokoj	12,84 m2
pokoj	24,60 m2
kuchyně	12,50 m2
komora	1,70 m2
koupelna, WC	5,80 m2
	1,35 m2

Celková výměra podlahové plochy bytu s přísl. činí 71,77 m2.

Byt je standartně vybaven. Součástí bytu je veškerá jeho vnitřní instalace (potrubní rozvody vody, plynu, ústředního topení, elektroinstalace, odpady, apod.), kromě stoupacích vedení, včetně uzavíracích ventilů.

Předmět převodu vlastnictví je ohraničen :

- a) vstupními dveřmi do bytu a do příslušenství umístěného mimo byt (sklep) vč. zárubně
- b) hlavními uzavíracími ventily přívodu teplé a studené vody, plynu, elektrickými pojistkami pro byt.

Předmětem převodu je i spoluvlastnický podíl na společných prostorách domu, kterými jsou v 1. NP domu chodba, schodiště, vodárna, prádelna, sklad, sklep, ve 2. NP domu, chodba a částech domu, kam patří základy, vč. zemních prací, svislé konstrukce, stropy, zastřešení mimo krytinu, krytiny střech, klempířské konstrukce, úpravy vnitřních povrchů, úpravy vnějších povrchů, vnitřní obklady, keramické schody, vstupní dveře, vnější okna, povrchy podlah, elektroinstalace, bleskovod, vodovodní rozvody kanalizace, plynovodní rozvody, venkovní úpravy - vodovodní přípojka, kanalizační přípojka do septiku, septik, domácí vodárna, studna, ploty.

Podíl bytu č. 1 ke společným prostorám a částem domu je 16,36 %.

III.

Obec Hrabíšín současně v souladu s § 21 zák. 72/94 Sb., na Pavla **Kuběnu** převádí i spoluvlastnický podíl k pozemku p.č. 190 st. pl. o výměře 1075 m² v k.ú. Hrabíšín, doposud zapsaný na LV č. 1 u Katastrálního úřadu v Šumperku.

Spoluvlastnický podíl je odvozen od vlastnictví bytu a nemůže být samostatným předmětem koupě a prodeje a představuje podíl bytu na společných prostorách a částech domu, tedy 16,36 %.

Cena pozemku je zahrnuta v kupní ceně bytu.

IV.

Kupní cena bytu č. 1 s přísl., včetně spoluvlastnického podílu společných částí a prostorů a pozemků je stanoven dohodou a činí **55.325,-Kč**, slovy : **padesátpěttisíc třistadvacetpět korun českých**.

Kupní cenu zaplatí kupující prodávajícím tak, že polovinu částky **27.662,50Kč**, slovy : **dvacetsedmtisícšestsetšedesátdvěkoruny 50/100** zaplatí při podpisu této smlouvy, zbytek **27.662,50 Kč** nejpozději do 30.12.1996. V případě nesplnění termínu po zaplacení kupní ceny, je prodávající oprávněn od smlouvy odstoupit.

V.

Tento majetkoprávní převod byl projednán a schválen místním zastupitelstvem Obce Hrabíšín dne 28.6.1995.

VI.

Správu, provoz a opravy společných částí domu zajišťuje Obec Hrabíšín. Pravidla pro přispívání spoluvlastníků domu na výdaje spojené se správou, opravami a údržbou společných částí domu, popř. domu jako celku jsou součástí prohlášení vlastníka, stejně jako pravidla pro správu společných částí domu, popř. domu jako celku. Kupující se zavazuje přispívat podle velikosti spoluvlastnického podílu na případném pojištění domu.

Prodávající prohlašuje, že na převáděném bytu ani na společných částech domu ani na převáděném pozemku nevážnou žádné dluhy, věcná břemena nebo jiné závazky, a že mu nejsou známy žádné skryté vady na předmětu převodu, Kupující prohlašuje, že je mu stav bytu, společných částí domu prostor i pozemku dobře znám, že je seznámen se znaleckým posudkem výše uvedeným, a že v tomto stavu je přejímá bez připomínek.

VII.

Vlastnické právo k předmětu přejde na kupujícího teprve vkladem této kupní smlouvy do katastru nemovitostí u Katastrálního úřadu v Šumperku, s právními účinky, ode dne podání návrhu na povolení vkladu. Do této doby jsou účastníci smlouvy svými projevy vázáni.

VIII.

Náklady spojené s majetkoprávním převodem, včetně správního poplatku za vklad do KN, zaplatí kupující. Daň z převodu se řídí přísl. platnými právními předpisy a hradí ji prodávající u příslušného FÚ.

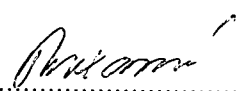
IX.

Smlouva byla účastníkům přečtena a tito prohlásili, že ji uzavírají dle své pravé, svobodné a vážné vůle, že plně souhlasí s jejím obsahem. Na důkaz toho, jejich vlastnoruční podpisy.

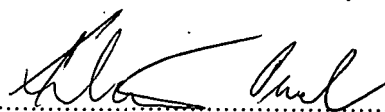
V Hrabíšíně dne 3.června 1996

Za prodávající :
Obec Hrabíšín




Marie B o x a n o v á
starostka

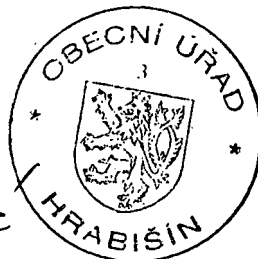
Za kupující :


Pavel K u b ě n a

Podle knihy pro ověření č. 182/96
podepsal-uznal KUBENA Pavel
bytem HRABÍŠÍN 212
Obecnímu úřadu, osobně znám-
jehož (jejíž) totožnost byla zjištěna
R.Č. 67-08-11/1212
podpis na této listině za svůj vlastní
OBECNÍ ÚŘAD HRABÍŠÍN
Dne 19.4.1996

ověřovatel

Ymapilore



Katastrální úřad v ŠUMPERKU

Vklad práva povolen

rozhodnutím č.j.: 10 V 4-2499/96

Vklad práva zapsán v katastru

od 26.11.1996 dne:

Pro HRABÍŠÍN, vkladu vznikly

o 5.8.1996

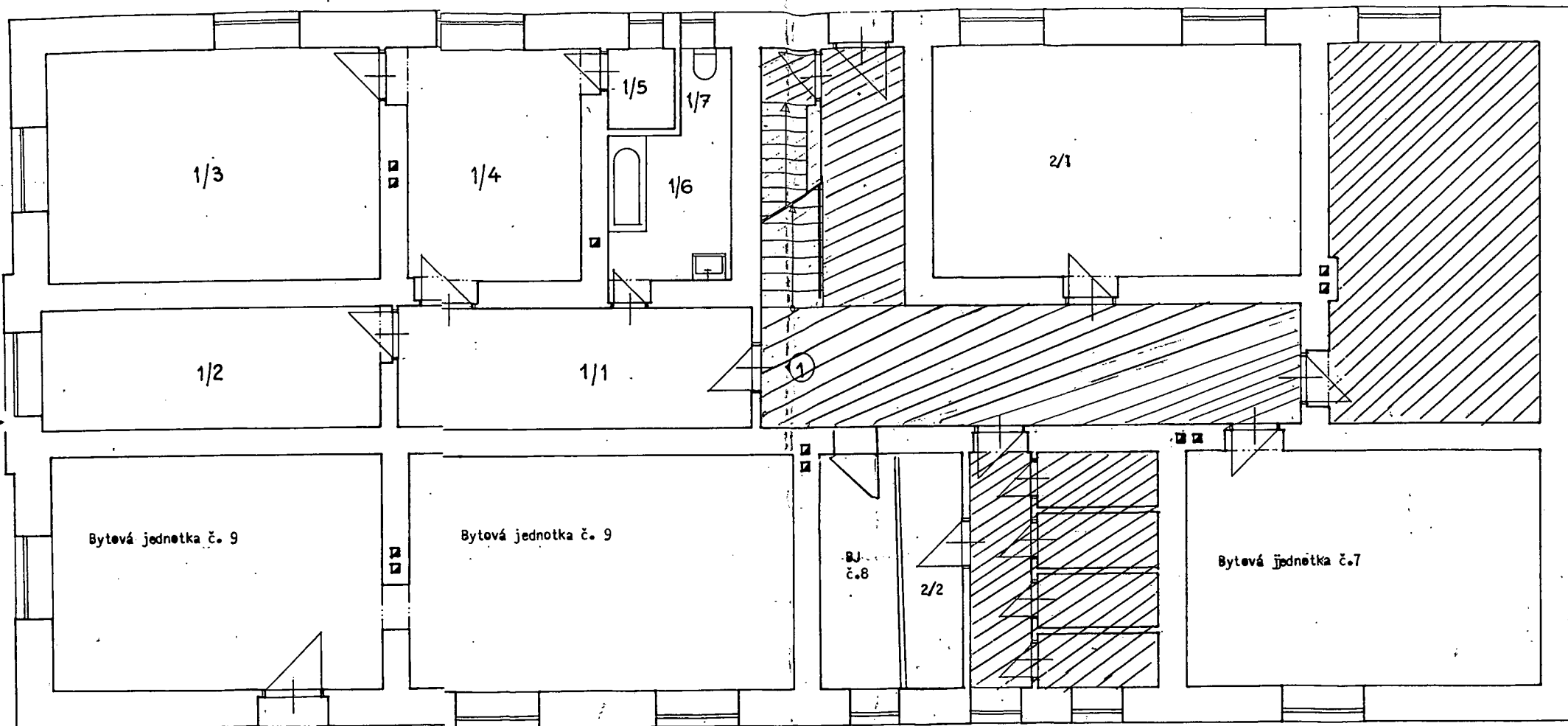


Datum 26.11.1996

Podpis *Jan Boxan*

Ing. Jan BOXAN

referent vkladu



OBYTNÝ DŮM, HRABÍŠÍN z.p. 212
I. NP

Bytová jednotka č. 1

1/1 chodba	12,98 m ²
1/2 pokoj	12,84 m ²
1/3 kuchyně	12,50 m ²
1/4 pokoj	24,60 m ²
1/5 komora	1,70 m ²
1/6 koupelna	5,80 m ²
1/7 WC	1,35 m ²

Výměra celkem 71,77 m²

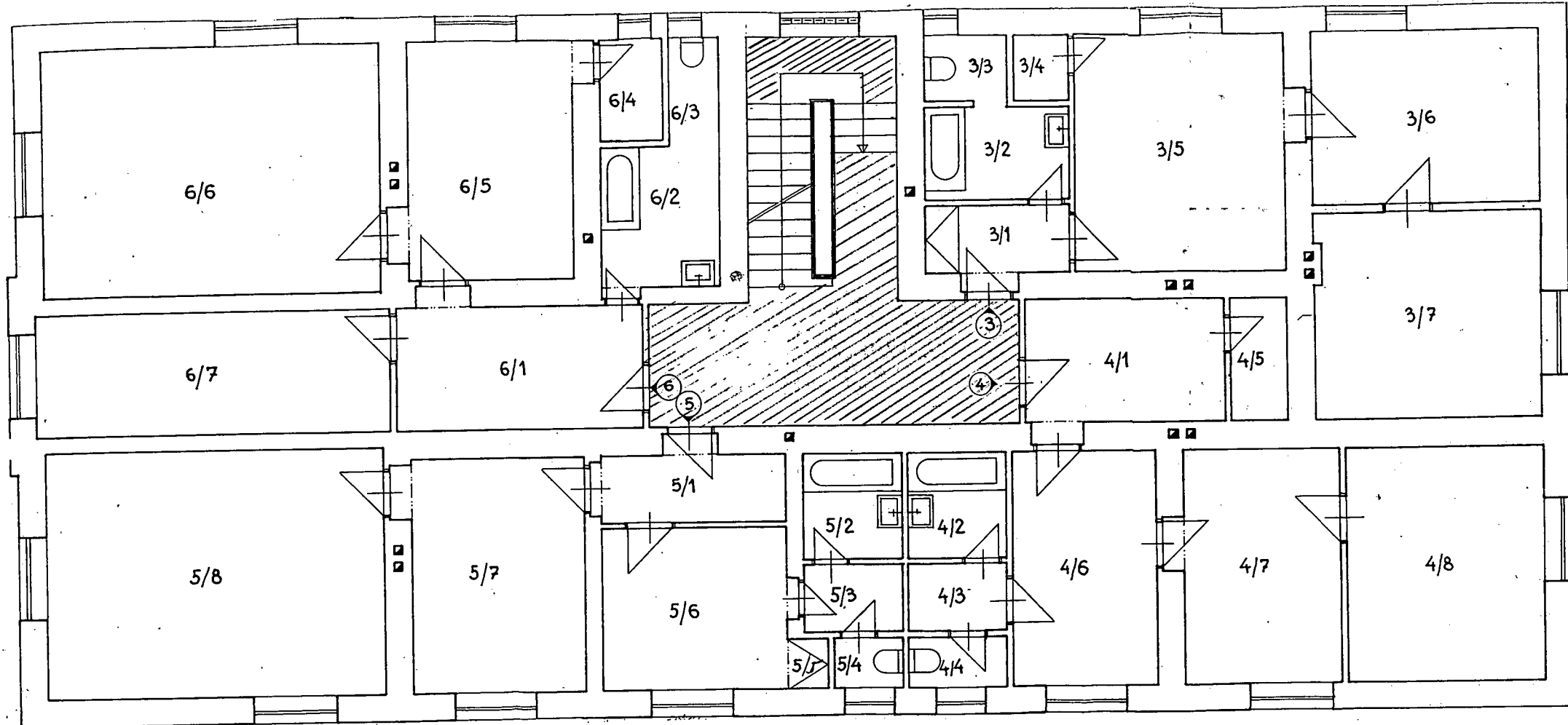
Bytová jednotka č. 2

2/1 pokoj	26,26 m ²
2/2 WC, předsín	3,42 m ²
Výměra celkem	29,68 m ²

společné prostory



Výměra bytové jednotky č. 1.	71,77 m ²
Výměra bytové jednotky č. 2.	29,68 m ²
Výměra bytové jednotky č. 7.	26,59 m ²
Výměra bytové jednotky č. 8.	6,30 m ²
Výměra bytové jednotky č. 9.	55,61 m ²



Bytová jednotka č. 3

3/1 chodba	3,15 m ²
3/2 koupelna	4,31 m ²
3/3 WC	1,86 m ²
3/4 komora	1,21 m ²
3/5 kuchyn	16,08 m ²
3/6 pokoj	16,27 m ²
3/6 pokoj	14,19 m ²

Výměra celke. 57,07 m²

Bytová jednotka č. 4

4/1 chodba	7,53 m ²
4/2 koupelna	2,31 m ²
4/3 předsínka	2,04 m ²
4/4 WC	1,53 m ²
4/5 komora	2,24 m ²
4/6 kuchyn	11,15 m ²
4/7 pokoj	12,69 m ²
4/8 pokoj	15,57 m ²

Výměra celko. 56,06 m²

Bytová jednotka č. 5

5/1 chodba	4,15 m ²
5/2 koupelna	3,47 m ²
5/3 předsín	2,19 m ²
5/4 WC	1,12 m ²
5/5 komůrka	0,63 m ²
5/6 kuchyn	10,38 m ²
5/7 pokoj	14,11 m ²
5/8 pokoj	26,39 m ²

Výměra celkem 62,44 m²

Bytová jednotka č. 6.

6/1 chodba	9,76 m ²
6/2 koupelna	5,55 m ²
6/3 WC	1,65 m ²
6/4 komora	2,02 m ²
6/5 kuchyn	13,39 m ²
6/6 pokoj	27,31 m ²
6/7 pokoj	13,26 m ²

Výměra celkem 72,94 m²

Společné prostory



Výměra bytové jednotky čis. 3. 57,07 m²

Výměra bytové jednotky čis. 4. 56,06 m²

Výměra bytové jednotky čis. 5. 62,44 m²

Výměra bytové jednotky čis. 6. 72,94 m²

OBYTNÝ DŮM, HRABÍŠÍN c.p. 212
II. NP



Smlouva o převodu vlastnictví

Níže uvedeného dne, měsíce a roku

Obec Hradišín, zastoupená Marií **Boxanovou**, starostkou, na straně **prodávající**

a.

manželé Martin **Havlíček**, r.č. 740205/5793 a Marcela **Havlíčková**, r.č. 765320/5758
oba bytem Bludov, Lázeňská 312, okres Šumperk
na straně **kupující**

uzavřeli v souladu se zákonem 72/94 Sb., kterým se upravují některé spoluvlastnické vztahy k bytům a nebytovým prostorům a doplňují některé zákony (tzv. zákon o vlastnictví bytů) tuto

kupní smlouvu

I.

Obec Hradišín je na základě výpisu z pozemkové knihy, kn. vl. 134 pro k.ú. Horní Olešná, dle výpisu z katastru neovitostí pro k.ú. Hradišín, LV č. 1 od Katastrálního úřadu v Šumperku a dle zákona 172/91 Sb., vlastníkem nemovitostí - domu čp. 212 s p.č. 190 zast. pl. o výměře 1075 m². Jedná se o dvoupodlažní dům se šesti byty a nebytovými prostorami, který je popsán a oceněn ve znaleckém posudku č.j. 473 a- 92/94 ze dne 10.12.1994, vypracovaný znalcem ing. Josefem Adolfem, bytem Šumperk, Čajkovského 42.

II.

Touto smlouvou **Obec Hradišín** prodává manželům Martinu a Marcelu **Havlíčkovým** do jejich bezpodílového spoluvlastnictví byt - bytovou jednotku č. 3 nacházející se ve 2. NP domu čp. 212 se st.pl. 190 o výměře 1075 m², v k.ú. a obci Hradišín a sestávající se ze 2 pokojů a příslušenství o následující ploše :

chodba	3,15 m ²
koupelna, WC	4,31 m ²
	1,86 m ²
komora	1,21 m ²
kuchyně	15,44 m ²
	0,64 m ²
pokoj	14,19 m ²
pokoj	16,27 m ²

Celková výměra podlahové plochy bytu s přísl. je 57,07 m².

Byt je standartně vybaven. Součástí bytu je veškerá jeho vnitřní instalace (potrubní rozvody vody, plynu, ústředního topení, elektroinstalace, odpady, apod.), kromě stoupacích vedení, včetně uzavíracích ventilů.

Předmět převodu vlastnictví je ohraničen :

- a) vstupními dveřmi do bytu a do příslušenství umístěného mimo byt (sklep) vč. zárubně
- b) hlavními uzavíracími ventily přívodu teplé a studené vody, plynu, elektrickými pojistkami pro byt.

Předmětem převodu je i spoluvlastnický podíl na společných prostorách domu, kterými jsou v 1. NP domu chodba, schodiště, vodárna, prádelna, sklad, sklep, ve 2. NP domu, chodba a částech domu, kam patří základy, vč. zemních prací, svislé konstrukce, stropy, zastřešení mimo krytinu, krytiny střech, klempířské konstrukce, úpravy vnitřních povrchů, úpravy vnějších povrchů, vnitřní obklady, keramické schody, vstupní dveře, vnější okna, povrchy podlah. elektroinstalace, bleskovod, vodovodní rozvody kanalizace, plynovodní rozvody, venkovní úpravy - vodovodní přípojka, kanalizační přípojka do septiku, septik, domácí vodárna, studna, ploty.

Podíl bytu č. 3 ke společným prostorám a částem domu je **13,00 %**.

III.

Obec Hrabšíšín současně v souladu s § 21 zák. 72/94 Sb. na manžele Martina **Havlíčka** a Marcelu **Havlíčkovu** převádí i spoluvlastnický podíl k pozemku p.č. 190 st. pl. o výměru 1075 m² v k.ú. Hrabšíšín, doposud zapsaného na LV č. 1 u Katastrálního úřadu v Šumperku.

Spoluvlastnický podíl k pozemku je odvozen od vlastnictví bytu a nemůže být samostatným předmětem koupě a prodeje. Představuje podíl bytu na společných prostorách a částech domu, tedy 13,00 %. Cena pozemku je zahrnuta v kupní ceně bytu.

IV.

Kupní cena bytu č. 3 s přísl., včetně spoluvlastnického podílu společných částí a prostor a pozemků je stanoven dohodou a činí **44.715,-Kč**, slovy : čtyřicetčtyřisícesedmsetpatnáctikorun českých.

Kupní cenu zaplatí kupující Obci Hrabšíšín tak, že polovinu **22.357,50 Kč** zaplatí při podpisu této smlouvy, zbytek **22.357,50 Kč** do 30.12.1996.

V případě nesplnění termínu pro zaplacení kupní ceny, je prodávající oprávněn od smlouvy odstoupit.

V.

Tento majetkoprávní převod byl projednán a schválen místním zastupitelstvem Obce Hrabšíšín dne 28.6.1995.

VI.

Správu, provoz a opravy společných částí domu zajišťuje Obec Hrabšíšín. Pravidla pro přispívání spoluvlastníků domu na výdaje spojené se správou, opravami a údržbou společných částí domu, popř. domu jako celku jsou součástí prohlášení vlastníka, stejně jako pravidla pro správu společných částí domu, popř. domu jako celku. Kupující se zavazují přispívat podle velikosti spoluvlastnického podílu na případném pojištění domu.

Prodávající prohlašuje, že na převáděném bytu ani na společných částech domu ani na převáděném pozemku neváznou žádné dluhy, věcná břemena nebo jiné závazky, a že mu nejsou známy žádné skryté vady na předmětu převodu, Kupující prohlašují, že je jim stav bytu, společných částí domu prostor i pozemku dobře znám, že je seznámen se znaleckým posudkem výše uvedeným, a že v tomto stavu je přejímají bez připomínek.

VII.

Vlastnické právo k předmětu přejde na kupující teprve vkladem této kupní smlouvy do katastru nemovitostí u Katastrálního úřadu v Šumperku, s právními účinky, ode dne podání návrhu na povolení vkladu. Do této doby jsou účastníci smlouvy svými projevy vázáni.

VIII.


Náklady spojené s majetkoprávním převodem, včetně správního poplatku za vklad do KN, zaplatí kupující. Daň z převodu se řídí přísl. platnými právními předpisy a hradí ji prodávající u příslušného FÚ.

IX.

Smlouva byla účastníkům přečtena a tito prohlásili, že ji uzavírají dle své pravé, svobodné a vážné vůle, že plně souhlasí s jejím obsahem. Na důkaz toho, jejich vlastnoruční podpisy.

V Hrabšíšíně dne 3.6.1996

Za prodávající :
Obec Hrabšíšín


Marie Boxanová
starostka



Za kupující :


Martin Havlíček


Marcela Havlíčková

Podle knihy pro ověření č. 184/196
podepsal-uznal HAVLICKOVÍ Martin a Karel
bytem BLUDOV Lázeňská 312

Obecnímu úřadu, osobně znám-

jehož (jejíž) totožnost byla zjištěna

R.Č. 44-02-05/5493; 46-53-20/5458

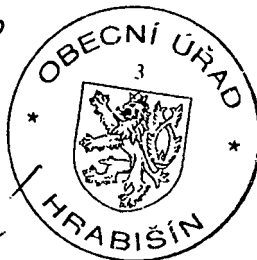
podpis na této listině za svůj vlastní

OBECNÍ ÚŘAD HRABÍŠÍN

Dne 29.7.1996

ověřovatel

M. Hrabíšín



Katastrální úřad v ŠUMPERKU

Vklad práva povolen

rozhodnutím č.j.: 10 V 4-2492/96

Vklad práva zapsán v katastru

nemovitostí dne: 26.11.1996

Právní účinky vkladu vznikly

dne 5.8.1996

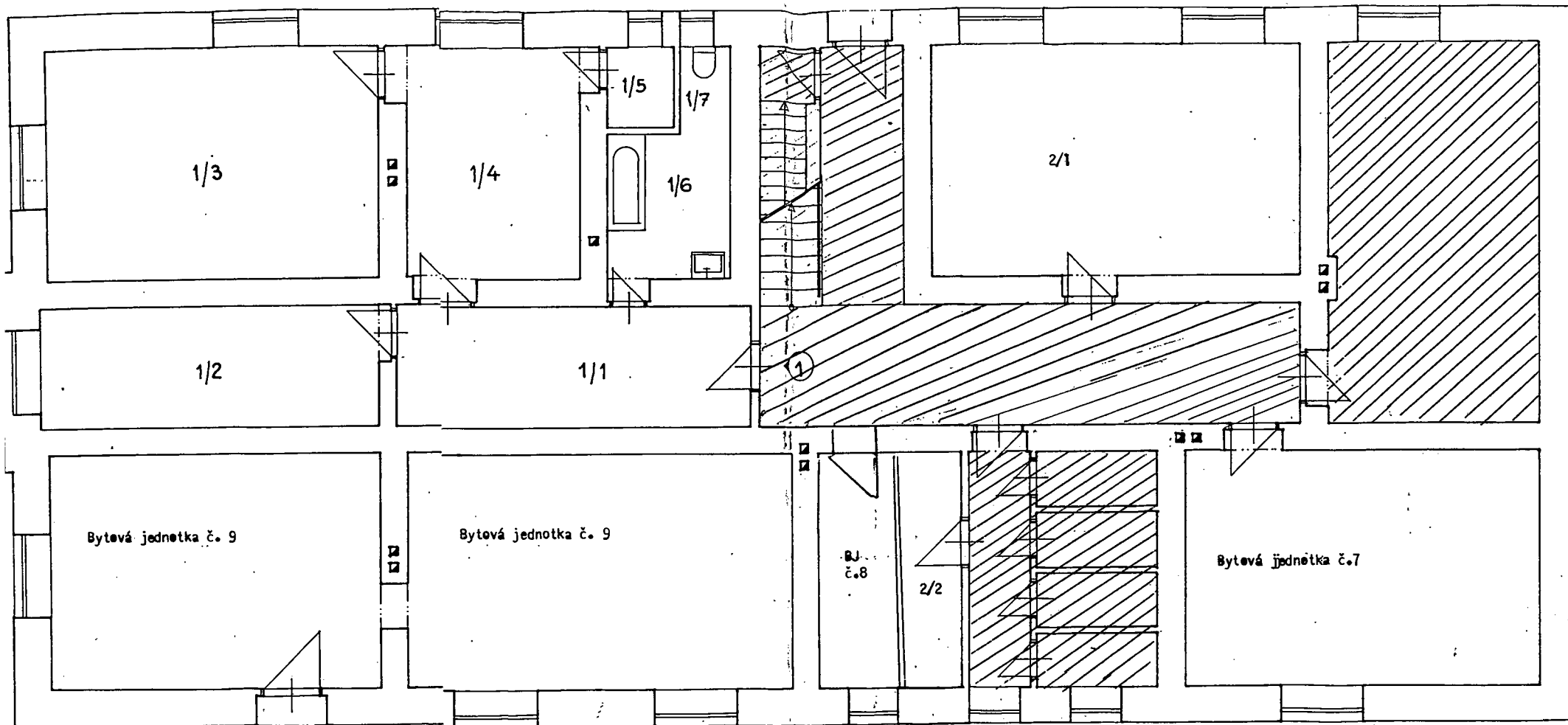


Datum 26.11.1996

Podpis

Ing. Jan BOXAN

referent vkladu



OBYTNÝ DŮM, HRABIŠÍN č.p. 212
I. NP

Bytová jednotka č. 1

1/1 chodba	12,98 m ²
1/2 pokoj	12,84 m ²
1/3 kuchyně	12,50 m ²
1/3 pokoj	24,60 m ²
1/5 komora	1,70 m ²
1/6 koupelna	5,80 m ²
1/7 WC	1,35 m ²

Výměra celkem 71,77 m²

Bytová jednotka č.2

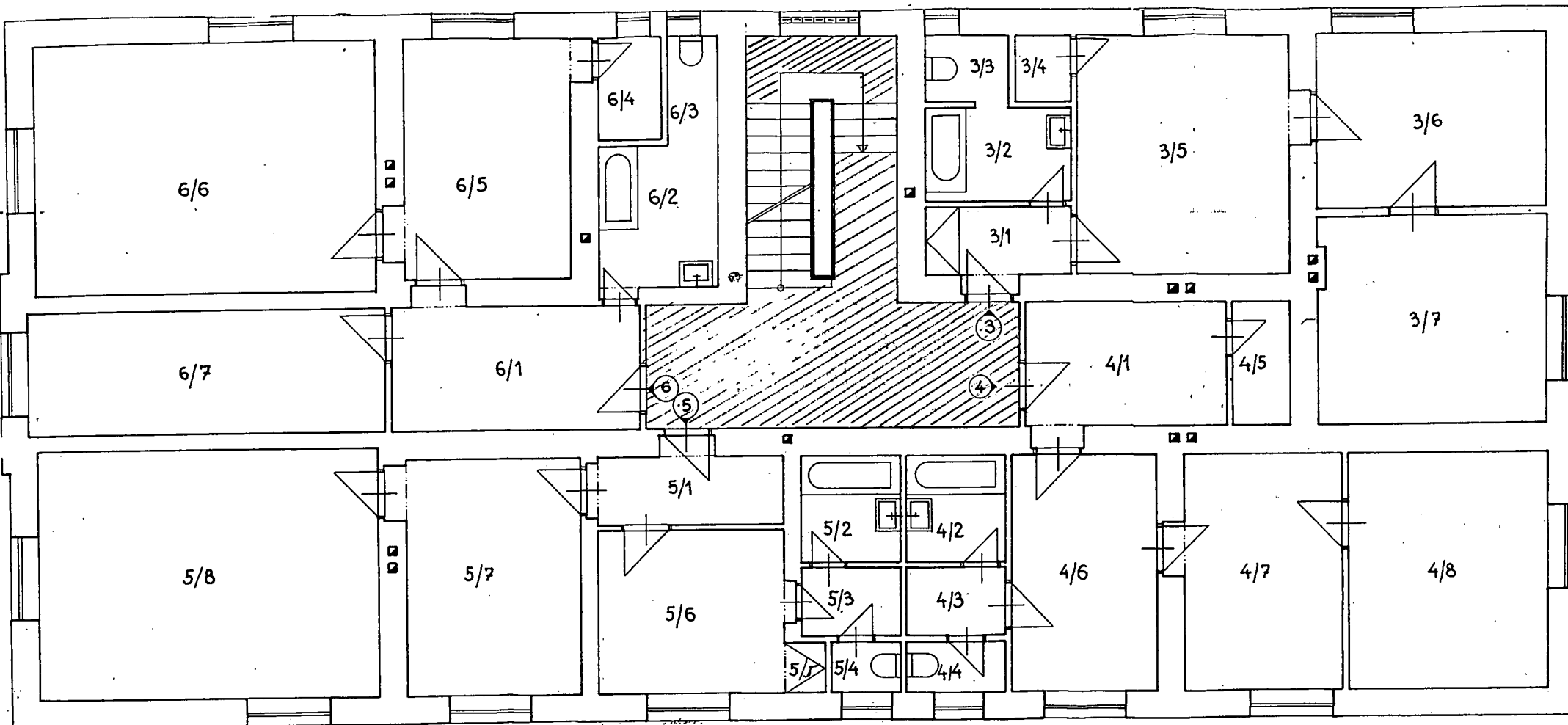
2/1 pokoj	26,26 m ²
2/2 WC, předsín	3,42 m ²

Výměra celkem 29,68 m²

společné prostory



Výměra bytové jednotky čis. 1.	71,77 m ²
Výměra bytové jednotky čis. 2.	29,68 m ²
Výměra bytové jednotky čis. 7.	26,59 m ²
Výměra bytové jednotky čis. 8.	6,30 m ²
Výměra bytové jednotky čis. 9.	55,61 m ²



Bytová jednotka č. 3

3/1 chodba	3,15 m2
3/2 koupelna	4,31 m2
3/3 WC	1,86 m2
3/4 komora	1,21 m2
3/5 kuchyn	16,08 m2
3/6 pokoj	16,27 m2
3/6 pokoj	14,19 m2

Výměra celke. 57,07 m2

Bytová jednotka č. 4

4/1 chodba	7,53 m2
4/2 koupelna	2,31 m2
4/3 předsínka	2,04 m2
4/4 WC	1,53 m2
4/5 komora	2,24 m2
4/6 kuchyn	11,15 m2
4/7 pokoj	12,69 m2
4/8 pokoj	15,57 m2

Výměra celk. 56,06 m2

Bytová jednotka č. 5

5/1 chodba	4,15 m2
5/2 koupelna	3,47 m2
5/3 předsín	2,19 m2
5/4 WC	1,12 m2
5/5 komůrka	0,63 m2
5/6 kuchyn	10,38 m2
5/7 pokoj	14,11 m2
5/8 pokoj	26,39 m2

Výměra celkem 62,44 m2

Bytová jednotka č. 6.

6/1 chodba	9,76 m2
6/2 koupelna	5,55 m2
6/3 WC	1,65 m2
6/4 komora	2,02 m2
6/5 kuchyn	13,39 m2
6/6 pokoj	27,31 m2
6/7 pokoj	13,26 m2

Výměra celkem 72,94 m2

Společné prostory



OBYTNÝ DŮM, HRABÍŠÍN c.p. 212 II. NP

Výměra bytové jednotky č. 3. 57,07 m2

Výměra bytové jednotky č. 4. 56,06 m2

Výměra bytové jednotky č. 5. 62,44 m2

Výměra bytové jednotky č. 6. 72,94 m2



Smlouva o převodu vlastnictví

Níže uvedeného dne, měsíce a roku

Obec Hrabšíň, zastoupená Marií Boxanovou, starostkou, na straně prodávající

a.

manželé Oldřich Šula, r.č. 49-02-17/165 a Alena Šulová, r.č. 50-57-10/097, oba bytem Hrabšíň 212, okres Šumperk, na straně kupující

uzavřeli v souladu se zákonem 72/94 Sb., kterým se upravují některé spoluvlastnické vztahy k bytům a nebytovým prostorům a doplňují některé zákony (tzv. zákon o vlastnictví bytů) tuto

kupní smlouvu

I.

Obec Hrabšíň je na základě výpisu z pozemkové knihy, kn. vl. 134 pro k.ú. Horní Olešná, dle výpisu z katastru neovitostí pro k.ú. Hrabšíň, LV č. 1 od Katastrálního úřadu v Šumperku a dle zákona 172/91 Sb., vlastníkem nemovitostí - domu čp. 212 s p.č. 190 zast. pl. o výměře 1075 m². Jedná se o dvoupodlažní dům se šesti byty a nebytovými prostorami, který je popsán a oceněn ve znaleckém posudku č.j. 473 a- 92/94 ze dne 10.12.1994, vypracovaný znalcem ing. Josefem Adolfem, bytem Šumperk, Čajkovského 42.

II.

Touto smlouvou Obec Hrabšíň manželům **Oldřichu Aleně Šulovým** prodává do jejich bezpodílového spoluvlastnictví bytovou jednotku (byt) č.j. 6 nacházející se v 2. NP, v domě čp. 212 s p.č. 190 zast. pl. o výměře 1075 m² v k.ú. a obci Hrabšíň, sestávající ze 2 pokojů a příslušenství o následující ploše :

chodba	9,76 m ²
koupelna, WC.....	5,55 m ²
	1,65 m ²
komora	2,02 m ²
kuchyně	13,39 m ²
pokoj	27,31 m ²
pokoj	13,26 m ²

Celková výměra podlahové plochy bytu s přísl. činí 72,94 m².

Byt je standartně vybaven. Součástí bytu je veškerá jeho vnitřní instalace (potrubní rozvody vody, plynu, ústředního topení, elektroinstalace, odpady, apod.), kromě stoupacích vedení, včetně uzavíracích ventilů.

Předmět převodu vlastnictví je ohraničen :

- a) vstupními dveřmi do bytu a do příslušenství umístěného mimo byt (sklep) vč. zárubně
- b) hlavními uzavíracími ventily přívodu teplé a studené vody, plynu, elektrickými pojistkami pro byt.

Předmětem převodu je i spoluvlastnický podíl na společných prostorách domu, kterými jsou v 1. NP domu chodba, schodiště, vodárna, prádelna, sklad, sklep, ve 2. NP domu, chodba a částech domu, kam patří základy, vč. zemních prací, svislé konstrukce, stropy, zastřešení mimo krytinu, krytiny střech, klempířské konstrukce, úpravy vnitřních povrchů, úpravy vnějších povrchů, vnitřní obklady, keramické schody, vstupní dveře, vnější okna, povrchy podlah. elektroinstalace, bleskovod, vodovodní rozvody kanalizace, plynovodní rozvody, venkovní úpravy - vodovodní přípojka, kanalizační přípojka do septiku, septik, domácí vodárna, studna, ploty.

Podíl bytu č. 6 ke společným prostorám a částem domu je 16,62 %.

III.

Obec Hradišín současně v souladu s § 21 zák. 72/94 Sb., na manžele Oldřicha a Alenu Šulovy převádí i spoluvlastnický podíl k pozemku p.č. 190 st. pl. o výměře 1075 m² v k.ú. Hradišín, doposud zapsaný na LV č. 1 u Katastrálního úřadu v Šumperku.

Spoluvlastnický podíl je odvozen od vlastnictví bytu a nemůže být samostatným předmětem koupě a prodeje a představuje podíl bytu na společných prostorách a částech domu, tedy 16,62 %.

Cena pozemku je zahrnuta v kupní ceně bytu.

IV.

Kupní cena bytu č. 1 s přísl., včetně spoluvlastnického podílu společných částí a prostorů a pozemků je stanoven dohodou a činí 56.170,-Kč, slovy : **padesátšesttisíc stosedmadesát korun českých.**

Kupní cenu zaplatí kupující prodávajícím tak, že polovinu částky 28.085,-Kč, slovy : **dvacetosmtisíc osmdesát pět korun českých** zaplatí při podpisu této smlouvy, zbytek 28.085,-Kč nejpozději do 30.12.1996. V případě nesplnění termínu po zaplacení kupní ceny, je prodávající oprávněn od smlouvy odstoupit.

V.

Tento majetkoprávní převod byl projednán a schválen místním zastupitelstvem Obce Hradišín dne 28.6.1995.

VI.

Správu, provoz a opravy společných částí domu zajišťuje Obec Hrabíšín. Pravidla pro přispívání spoluvlastníků domu na výdaje spojené se správou, opravami a údržbou společných částí domu, popř. domu jako celku jsou součástí prohlášení vlastníka, stejně jako pravidla pro správu společných částí domu, popř. domu jako celku. Kupující se zavazují přispívat podle velikosti spoluvlastnického podílu na případném pojištění domu.

Prodávající prohlašuje, že na převáděném bytu ani na společných částech domu ani na převáděném pozemku nevážnou žádné dluhy, věcná břemena nebo jiné závazky, a že mu nejsou známy žádné skryté vady na předmětu převodu, Kupující prohlašují, že je mu stav bytu, společných částí domu prostor i pozemku dobře znám, že jsou seznámeni se znaleckým posudkem výše uvedeným, a že v tomto stavu jej přejímají bez připomínek.

VII.

Vlastnické právo k předmětu přejde na kupující teprve vkladem této kupní smlouvy do katastru nemovitostí u Katastrálního úřadu v Šumperku, s právními účinky, ode dne podání návrhu na povolení vkladu. Do této doby jsou účastníci smlouvy svými projevy vázáni.

VIII.

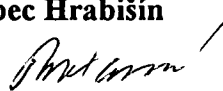
Náklady spojené s majetkoprávním převodem, včetně správního poplatku za vklad do KN, zaplatí kupující. Daň z převodu se řídí přísl. platnými právními předpisy a hradí ji prodávající u příslušného FÚ.

IX.


Smlouva byla účastníkům přečtena a tito prohlásili, že ji uzavírají dle své pravé, svobodné a vážné vůle, že plně souhlasí s jejím obsahem. Na důkaz toho, jejich vlastnoruční podpisy.

V Hrabíšíně dne 3. června 1996

Za prodávající :
Obec Hrabíšín


.....
Marie Boxanová
starostka

Za kupující :


.....
Oldřich Šula

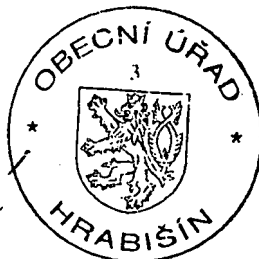

.....
Alena Šulová

Podle knihy pro vyřzení č. 781/96
podepsal-uznal SULOVI Oldřich a Alena
bytem HRABÍŠÍN 212

Obecnímu úřadu, osobně znám-
jehož (jejíž) totožnost byla zjištěna
R.Č. 49-02-14/165; 50-54.10/094
podpis na této listině za svůj vlastní
OBEČNÍ ÚŘAD HRABÍŠÍN
Dne 29.4.1996

ověřovatel

Y. Hrabíř



Katastrální úřad v ŠUMPERKU

Vklad práva povolen

rozhodnutím č.j.: 10 V 4-2496/96

Vklad práva zapsán v katastru

nemovitosti dne: 26.11.1996

Právní účinky vkladu vznikly
dnem 5.8.1996

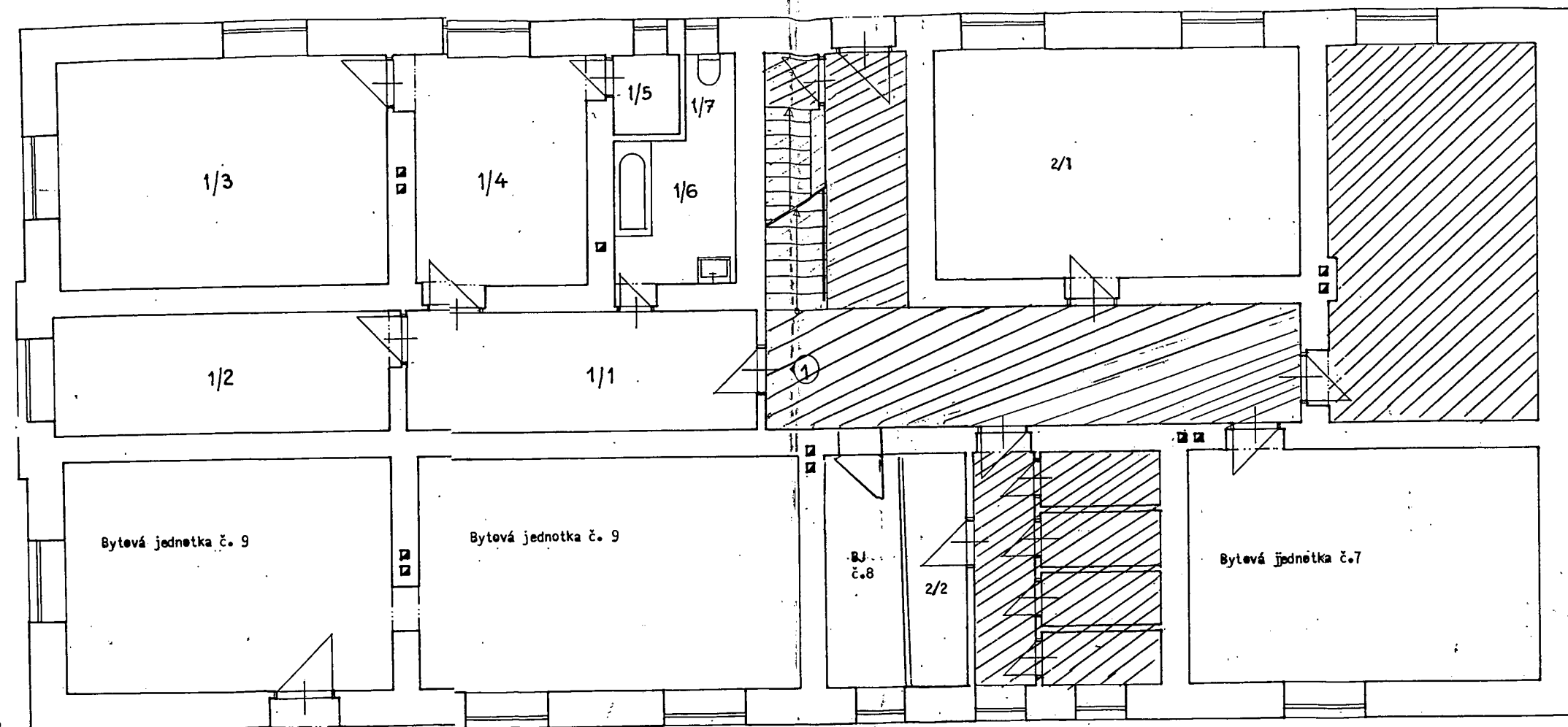


Datum 26.11.1996

Podpis

Ing. Jan BOXAN

referent vkladu



OBYTNÝ DŮM, HRABÍŠÍN č.p. 212
I. NP

Bytová jednotka č. 1

1/1 chodba	12,98 m ²
1/2 pokoj	12,84 m ²
1/3 kuchyně	12,50 m ²
1/3 pokoj	24,60 m ²
1/5 komora	1,70 m ²
1/6 koupelna	5,80 m ²
1/7 WC	1,35 m ²

Výměra celkem 71,77 m²

Bytová jednotka č.2

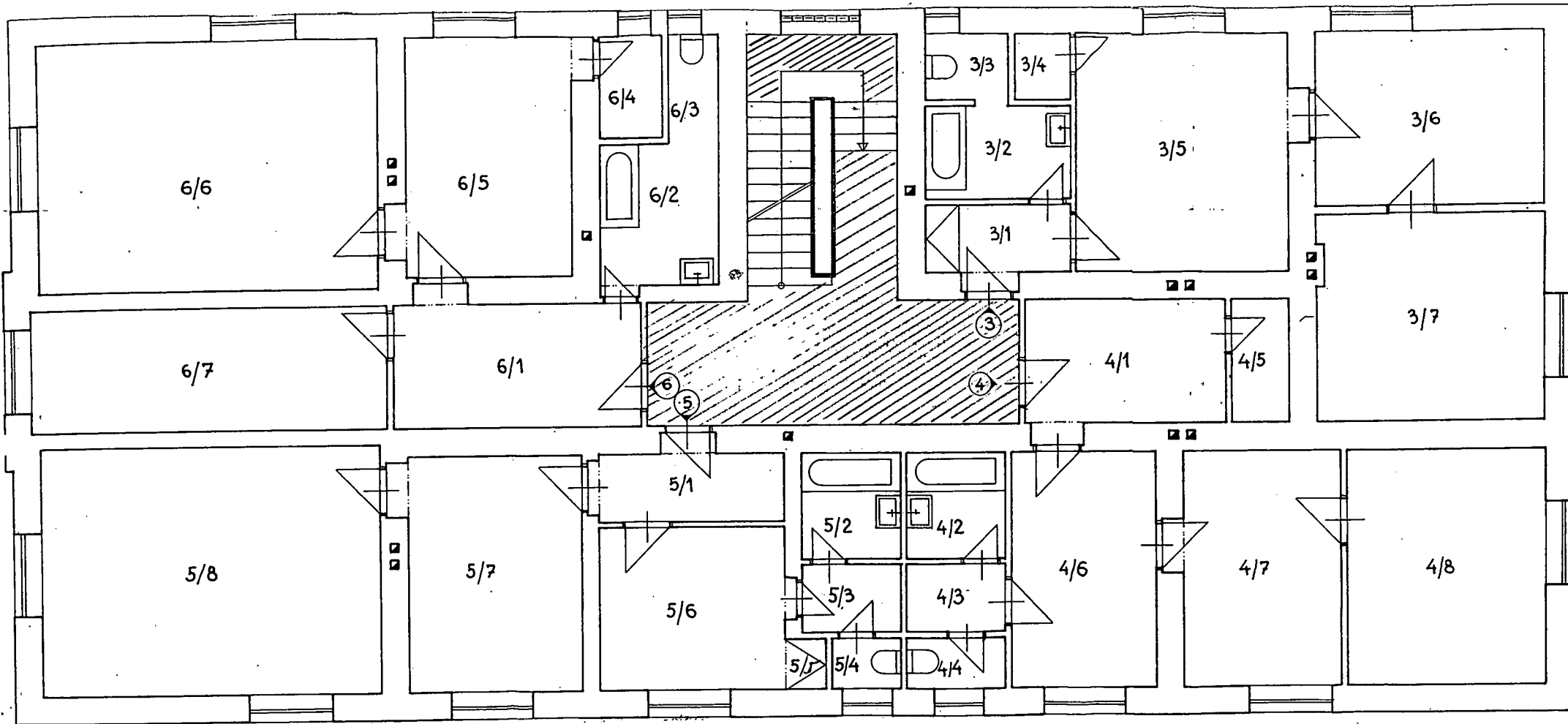
2/1 pokoj	26,26 m ²
2/2 WC, předsín	3,42 m ²

Výměra celkem 29,68 m²

společné prostory



Výměra bytové jednotky čis. 1.	71,77 m ²
Výměra bytové jednotky čis. 2.	29,68 m ²
Výměra bytové jednotky čis. 7.	26,59 m ²
Výměra bytové jednotky čis. 8.	6,30 m ²
Výměra bytové jednotky čis. 9.	55,61 m ²



Bytová jednotka č. 3

3/1 chodba	3,15 m ²
3/2 koupelna	4,31 m ²
3/3 WC	1,86 m ²
3/4 komora	1,21 m ²
3/5 kuchyn	16,08 m ²
3/6 pokoj	16,27 m ²
3/6 pokoj	14,19 m ²

Výměra celke. 57,07 m²

Bytová jednotka č. 4

4/1 chodba	7,53 m ²
4/2 koupelna	2,31 m ²
4/3 předsínka	2,04 m ²
4/4 WC	1,53 m ²
4/5 komora	2,24 m ²
4/6 kuchyn	11,15 m ²
4/7 pokoj	12,69 m ²
4/8 pokoj	15,57 m ²

Výměra celk. 56,06 m²

Bytová jednotka č. 5

5/1 chodba	4,15 m ²
5/2 koupelna	3,47 m ²
5/3 předsín	2,19 m ²
5/4 WC	1,12 m ²
5/5 komůrka	0,63 m ²
5/6 kuchyn	10,38 m ²
5/7 pokoj	14,11 m ²
5/8 pokoj	26,39 m ²

Výměra celkem 62,44 m²

Bytová jednotka č. 6.

6/1 chodba	9,76 m ²
6/2 koupelna	5,55 m ²
6/3 WC	1,65 m ²
6/4 komora	2,02 m ²
6/5 kuchyn	13,39 m ²
6/6 pokoj	27,31 m ²
6/7 pokoj	13,26 m ²

Výměra celkem 72,94 m²

Společné prostory



Výměra bytové jednotky č. 3. 57,07 m²

Výměra bytové jednotky č. 4. 56,06 m²

Výměra bytové jednotky č. 5. 62,44 m²

Výměra bytové jednotky č. 6. 72,94 m²

OBYTNÝ DŮM, HRABÍŠÍN č.p. 212
II. NP

VÝSTUP VZNIKLÝ PŘEVEDENÍM PÍSEMNOSTI V LISTINNÉ PODOBĚ DO ELEKTRONICKÉ PODOBY

Identifikace: 276385610011

Výstup doslovně souhlasí s listinou uloženou ve sbírce listin katastru

Vyhotoveno dne: 02.07.2025

Vyhotovil: Český úřad zeměměřický a katastrální - SCD

UPOZORNĚNÍ

na povinnost zákonného nakládání s osobními údaji získanými z katastru nemovitostí

Katastr nemovitostí je v souladu s § 1 odst. 1) zák. č. 256/2013 Sb., o katastru nemovitostí (katastrální zákon) **veřejný seznam**, obsahující soubor údajů o nemovitých věcech, zahrnující jejich soupis, popis, jejich geometrické a polohové určení a zápis práv k těmto nemovitostem. Veřejnost katastru je v souvislostech naší právní úpravy základním předpokladem pro zajištění právní jistoty při nabývání nemovitostí a věcných práv k nim.

Na ochranu osobních údajů, poskytnutých jako součást údajů katastru, se v plném rozsahu vztahuje Obecné nařízení Evropského parlamentu a Rady (EU) 2016/679, o ochraně fyzických osob v souvislosti se zpracováním osobních údajů a o volném pohybu těchto údajů a o zrušení směrnice 95/46/ES (obecné nařízení o ochraně osobních údajů nebo GDPR).

Skutečnost, že některé osobní údaje soukromých osob jsou veřejně dostupnými údaji ve veřejném seznamu, v žádném případě neznamená, že tyto údaje mohou být dále šířeny, zveřejňovány nebo jinak zpracovávány v rozporu s katastrálním zákonem nebo obecným nařízením o ochraně osobních údajů.

Údaje katastru lze užít pouze k účelům uvedeným v § 1 odst. 2 katastrálního zákona, a to

- a) k ochraně práv k nemovitostem, pro účely daní, poplatků a jiných obdobných peněžitých plnění, k ochraně životního prostředí, k ochraně nerostného bohatství, k ochraně zájmů státní památkové péče, pro rozvoj území, k oceňování nemovitostí, pro účely vědecké, hospodářské a statistické;
- b) pro tvorbu dalších informačních systémů sloužících k účelům uvedeným v písmenu a).

Osobní údaje získané z katastru lze zpracovávat pouze při splnění podmínek obecného nařízení o ochraně osobních údajů.

Zpracování osobních údajů je zákonné, pouze pokud je splněna nejméně jedna z níže uvedených podmínek a pouze v odpovídajícím rozsahu:

- a) subjekt údajů udělil souhlas se zpracováním svých osobních údajů pro jeden či více konkrétních účelů;
- b) zpracování je nezbytné pro splnění smlouvy, jejíž smluvní stranou je subjekt údajů, nebo pro provedení opatření přijatých před uzavřením smlouvy na žádost tohoto subjektu údajů;
- c) zpracování je nezbytné pro splnění právní povinnosti, která se na správce vztahuje;
- d) zpracování je nezbytné pro ochranu životně důležitých zájmů subjektu údajů nebo jiné fyzické osoby;
- e) zpracování je nezbytné pro splnění úkolu prováděného ve veřejném zájmu nebo při výkonu veřejné moci, kterým je pověřen správce;
- f) zpracování je nezbytné pro účely oprávněných zájmů příslušného správce či třetí strany, kromě případů, kdy před těmito zájmy mají přednost zájmy nebo základní práva a svobody subjektu údajů vyžadující ochranu osobních údajů, zejména pokud je subjektem údajů dítě.

Zpracováním osobních údajů se ve smyslu čl. 4 GDPR rozumí jakákoliv operace nebo soubor operací s osobními údaji nebo soubory osobních údajů, který je prováděn pomocí či bez pomoci automatizovaných postupů, jako je shromáždění, zaznamenání, uspořádání, strukturování, uložení, přizpůsobení nebo pozměnění, vyhledání, nahlédnutí, použití, zpřístupnění přenosem, šíření nebo jakékoliv jiné zpřístupnění, seřazení či zkombinování, omezení, výmaz nebo zničení.

Při zpracování osobních údajů je nezbytné dodržet rovněž zásady uvedené v článku 5 obecného nařízení o ochraně osobních údajů, se zvláštním důrazem na zásadu zákonnosti, korektnosti a účelového omezení. Právem na získání vybraných osobních údajů, které jsou součástí údajů katastru, nesmějí být dotčena práva a svobody jiných osob.

Prokázané protiprávní nakládání s osobními údaji získanými z katastru může být sankcionováno ve smyslu § 57 katastrálního zákona, resp. čl. 83 obecného nařízení pro ochranu osobních údajů.