

ZNALECKÝ POSUDEK

o ceně motorového vozidla

č. 14 - 5 / 2020

Objednatel znaleckého posudku: Kancelář správců v.o.s. insolvenční správce
dlužníka GOMI Trade, s.r.o.
Lučany nad Nisou 692
468 71 Lučany nad Nisou

Účel znaleckého posudku: Stanovení obvyklé ceny motorového
vozidla OPEL INSIGNIA, RZ 5L44643,
pro potřeby insolvenčního řízení,
sp. zn. KSLB 87 INS 6926/2019

**Předmět ocenění přistaven
k provedení ohledání:** Lučany nad Nisou 692
468 71 Lučany nad Nisou

**Ohledání předmětu ocenění
provedeno dne:** 21.01.2020

Ocenění ke dni: 21.01.2020

Zhotovitel: Martin Svoboda, soudní znalec, odhadce
Ústecká 66, 405 02 Děčín XII – Vilsnice
Tel.: +420 412 518 835
Email: info@iposudek.cz

Znalecký posudek obsahuje 13 stran textu včetně titulního listu a 5 stran příloh.
Objednateli se předává v 1 tištěném vyhotovení, a dále v elektronické verzi PDF.

Místo a datum vyhotovení: V Děčíně, dne 13.02.2020

0. ÚVOD

0.1 Žadatel znaleckého posudku

Název žadatele:	Kancelář správců v.o.s. insolvenční správce dlužníka GOMI Trade, s.r.o.
Adresa:	Lučany nad Nisou 692 468 71 Lučany nad Nisou
Forma vyžádání:	E l e k t r o n i c k y
Datum vyžádání:	09.12.2019
Požadovaný termín vypracování:	není specifikováno

0.2 Účel vyžádání znaleckého posudku – znalecký úkol

Stanovení ceny obvyklé motorového vozidla zn. OPEL INSIGNIA, RZ 5L44643 pro potřeby insolvenčního řízení sp. zn. KSLB 87 INS 6926/2019.

0.3 Datum, ke kterému má být cena stanovena

Cena je stanovena ke dni ohledání vozidla, tj. ke dni 21.01.2020.

0.4 Podklady pro vypracování znaleckého posudku

- prohlídka vozidla
- skutečnosti sdělené při provedení ohledání vozidla
- technický průkaz č. UH 335434
- ceník nových vozidel, internetová inzerce, vlastní databáze znalce
- ceníky EUROTAX, programové vybavení Autowert 2.1.10
- Znalecký standard číslo I/2005
- literatura Soudní znalectví, ISBN 978-80-7204-704-8

0.5 Ohledání předmětu ocenění

Ohledání předmětu ocenění proběhlo na adrese Lučany nad Nisou 692, 468 71 Lučany nad Nisou, kde je vozidlo deponováno. Prohlídka byla provedena za přítomnosti pověřené osoby – p. Roberta Lange.

Stav věci zjišťován při obhlídce 21.01.2020 – způsob zjištění technického stavu zvolen podle stavu, ve kterém se oceňované vozidlo nachází – není rozloženo a je provozuschopné. Exaktní zjištění technického stavu bylo zjištěno zevní vizuální prohlídkou, při této byly zjišťovány eventuální poškození a stupeň narušení povrchu dílů korozí, úniky provozních kapalin, degradace materiálů, funkční vlastnosti vozidla

apod. Na další vlastnosti, které nebylo možné při obhlídce zjistit, je případně usuzováno nepřímou z doby a charakteru předchozího provozu.

0.6 Metody použité pro stanovení obvyklé ceny

Obvyklá cena je vymezena ust. § 2 zák. č. 151/1997 Sb., zákon o oceňování majetku: „Majetek a služba se oceňují obvyklou cenou, pokud tento zákon nestanoví jiný způsob oceňování. Obvyklou cenou se pro účely tohoto zákona rozumí cena, která by byla dosažena při prodejích stejného, popřípadě obdobného majetku nebo při poskytování stejné nebo obdobné služby v obvyklém obchodním styku v tuzemsku ke dni ocenění. Přitom se zvažují všechny okolnosti, které mají na cenu vliv, avšak do její výše se nepromítají vlivy mimořádných okolností trhu, osobních poměrů prodávajícího nebo kupujícího ani vliv zvláštní obliby. Mimořádnými okolnostmi trhu se rozumějí například stav tísně prodávajícího nebo kupujícího, důsledky přírodních či jiných kalamit. Osobními poměry se rozumějí zejména vztahy majetkové, rodinné nebo jiné osobní vztahy mezi prodávajícím a kupujícím. Zvláštní oblibou se rozumí zvláštní hodnota přikládána majetku nebo službě vyplývající z osobního vztahu k nim. Obvyklá cena vyjadřuje hodnotu věci a určí se porovnáním.“

Volba metody:

Znalecký posudek je vypracován s využitím metodiky doporučené Znaleckým standardem č. I/2005, VUT v Brně - Ústav soudního inženýrství, nakladatelství CERM, s.r.o.

Dále byla použita metoda přímého tržního porovnání, kdy základní metodika, která je v rámci tržního porovnání použita, je klasická metoda porovnávání pomocí indexů, za přiměřeného využití metodiky uvedené v publikaci Teorie a praxe oceňování nemovitých věcí, Prof. Ing. Albert Bradáč, DrSc. a kol., nakladatelství CERM, s.r.o.

Dále byla použita metodika tvorby cen dle podkladů EUROTAX. Tuto metodu lze použít pouze u vozidel do 12 let stáří.

Pojmy:

Reprodukční cenou je uvažována cena (výchozí cena), za kterou se daná věc v době, ke které je ocenění prováděno, prodává jako nová na trhu (zpravidla u autorizovaných prodejců). Pokud se věc neprodává, je nutno určit reprodukční cenu porovnáním obdobné věci na základě přiměřených parametrů.

Časová cena je určena reprodukční cenou redukovanou procentuální srážkou amortizace dle amortizační stupnice doporučené Znaleckým standardem č. I/2005.

Obvyklá cena věci stanovená tímto znaleckým posudkem je dána vypočtenou časovou cenou a cenou zjištěnou porovnávacím způsobem a koeficientem prodejnosti, spolu s pomocnou metodikou přímého tržního porovnání vozidel a metodikou tvorby cen dle podkladů EUROTAX.

1. NÁLEZ

1.1 Identifikace vozidla

Značka a typ vozidla :	OPEL INSIGNIA
Druh vozidla :	OSOBNÍ AUTOMOBIL
Technický průkaz série, číslo :	UH 335434
Osvědčení o TP platné do :	16.06.2021
VIN nebo výrobní. číslo karosérie / rok výroby :	W0LGT8E15G1097480
Druh karosérie (nevyplyvá-li jednoznačně z typového označení nebo druhu vozidla) :	AC KOMBI
Výrobní číslo motoru / rok výroby / typ motoru:	NEUV. / B20DTH
Obsah, druh, výkon motoru :	1956 cm ³ , VZNĚT., 125 kW
Druh a rozměr pneu prvomontáže :	RADIAL 225/55 R17 97W
Schválené změny proti původnímu typu dle TP :	NENÍ ZÁPIS
Registrační značka (SPZ) vozidla :	5L44643
Datum prvního uvedení do provozu :	16.06.2017
Držitel vozidla (vlastník dle TP) :	EURO CAR VIK, S.R.O. IČO: 64650243 LUČANY NAD NISOU 692 LUČANY NAD NISOU PSČ 468 71
Provozovatel vozidla (dle TP) :	NENÍ ZÁPIS
Počet předchozích držitelů :	0 (CELKEM 1 – dle TP)
Stav počítáče ujetých kilometrů :	---36.899--- KM
Údaje o počtu ujetých kilometrů dle sdělení držitele :	--- 36.899--- KM
Údaje na vozidle s údaji v dokumentaci :	NEZJIŠTĚNO

Stručný popis vozidla:

Předmětem ocenění je osobní vozidlo zn. Opel Insignia 2,0 CDTI Sporttourer Cosmo, jedná se o pětidveřové vozidlo typu kombi s přeplňovaným 4-válcovým vznětovým (nafta) motorem objemu 1956 ccm o výkonu 125 kW (170 k), plnicí normu EURO 6. Vozidlo je zejména vybaveno automatickou převodovkou, šesti airbagy, automatickou klimatizací, ABS, rádiem, ESP, centrálním zamykáním, elektrickým stahováním oken, tempomatem, disky kol z lehkých slitin, případně dalšími moderními prvky výbavy. Vozidlo je vizuálně v dobrém stavu, jedná se v rámci firmy o každodenně používané vozidlo s průměrným kilometrovým proběhem (vlastník byl oficiálním dealerem značky). Na vozidle jsou patrna menší poškození – jedná se o menší škrábance v laku z běžného provozu, zmatnění laku vlivem mytí v kartáčové myčce, nejsou patrné větší průsaky oleje či koroze, interiér běžně znečištěn. Po předchozím střetu se zvěří slepený

a nově nalakovaný přední nárazník, slepená mřížka pravé přední mlhovky. Na discích zimní pneu z roku 2017. STK ke dni ocenění platná, a to až do 16.6.2021.

Silné stránky: dobrá výbava vozidla, spíše nižší kilometrový proběh

Slabé stránky: drobná poškození laku, předchozí oprava přední části po střetu se zvěří

1.2 Údaje o opravách a poškozeních vozidla

V technickém průkazu nejsou záznamy o opravách ani výměnách hlavních skupin. Doklady o provedených opravách nebyly předloženy.

Po předchozím střetu se zvěří slepený a nově nalakovaný přední nárazník, slepená mřížka pravé přední mlhovky.

1.3 Výbava vozidla

Vozidlo nemá mimořádnou výbavu, která by nebyla zahrnuta ve výchozí ceně vozidla.

1.4 Prohlídka a zkušební jízda

Technický stav vozidla zjištěn prohlídkou dne:	21.01.2020
Za účasti:	p. Lange
Zkušební jízda dne:	21.01.2020
Vozidlo řídil:	p. Lange
Stav vozovky, atmosférické podmínky:	mokro, sníh, 5 °C
Stabilita vozidla - v přímé jízdě:	bez zjištěných závad
- při brzdění provozní brzdou:	bez zjištěných závad

1.5 Technický stav jednotlivých skupin vozidla

1.5.1 Motor

Motor bez vnějšího zjevného mechanického poškození. Motor i motorový prostor běžně znečištěn provozem, bez větších stop po průsaku oleje. Hladký pravidelný chod.

Chladicí soustava včetně elektrického ventilátoru a chladiče bez zjevného mechanického poškození, bezprostřední únik chladicí kapaliny nezjištěn. Palivový systém funkční, stopy po úniku paliva nezjištěny. Zdrojová soustava funkční.

Výfukové potrubí a tlumiče výfuku funkční, menší koroze potrubí, menší koroze tlumičů.

Celkový technický stav motoru: stav úměrný základní amortizaci.

1.5.2 Převodové ústrojí

Skříň převodovky bez zjevného mechanického poškození. V místech spojů beze stop po prolínání oleje. Celková hlučnost standardní. Ovládací páka umožňuje aretaci jednotlivých poloh převodovky. Celková vůle v převodech mezi motorem a koly běžná.

Celkový technický stav převodového ústrojí: stav úměrný základní amortizaci.

1.5.3 Nápravy a mechanismus řízení, brzdy

U přední nápravy nebyly deformace nápravnice, závěsných ramen a kloubových hřídelů vizuálně zjištěny. Vůle v kloubech mechanismu řízení a převodu řízení běžné. Deformace zadní nápravy rovněž vizuálně nezjištěny. Na kolech vozidla jsou použity disky z lehkých slitin – vykazují po vnějších obvodech menší poškození, která patrně vznikla oděrem o obrubník. Brzdový systém je funkční bez zjevných netěsností. Ruční brzda funkční.

Celkový technický stav náprav a mechanismu řízení, brzd: stav úměrný základní amortizaci.

1.5.4 Skříň karoserie

Díly skříňe karoserie s menšími mělkými škrábanci v laku, je místy patrně zmatnění laku vlivem kartáčového mytí v myčce. Lak vozidla je dvouvrstvý metalický (šedá) - plní ochrannou i estetickou funkci.

Celkový technický stav karoserie: stav úměrný základní amortizaci.

1.5.5 Výbava a příslušenství karoserie

Přístrojová deska, osvětlení vozidla, stěrače, mechanismy dveří a vík funkční, bez zjevného poškození. Clony proti slunci, vnější, vnitřní osvětlení, přístroje a ovladače funkční. Sedadla běžně znečištěná. Čalounění stěn, dveří, stropu běžně znečištěné, obdobně i krytí podlah. Přední nárazník lepený po předchozí havárii, nově nalakovaný, lepená mřížka mhovky. PZ světlo zevnitř orosené – příčina nezjištěna. Akumulátor funkční.

Celkový technický stav skupiny: stav mírně horší než základní amortizace.

1.6 Pneumatiky

Výchozí cena pneu prvomontáže

$$\text{CNPP} = 4 \text{ ks} \times 2\,500 \text{ Kč} = 10\,000 \text{ Kč}$$

Pneumatiky na vozidle :

Typ: radiální
Rozměr a označení: 245/45 R18

Výrobce, ozn. dezénu: GOOD YEAR ULTRAGRIP PERFORMANCE – zimní
dezén
Dat. výroby pneu (DOT): 28. týden / 2017 (DOT 2817)
Výchozí cena pneu: $3\,300 \times 4 = 13\,200$ Kč
Technická hodnota THP: 40 %
Časová cena CČPV: 5 280 Kč
Celkem časová cena pneu na vozidle CČPV = 5 280 Kč

1.7. Mimořádná výbava :

Vozidlo není vybaveno mimořádnou výbavou.

2. **POSUDEK**

2.1 **Stanovení technické hodnoty vozidla**

2.1.1 Výpočet základní amortizace

Doba provozu DP = 3 roky

ZAD = 40,0 %

Podle údajů v technickém průkazu je vozidlo ke dni ocenění, tj. k 21.01.2020 ve třetím roce provozu.

Počet ujetých km PKM = ---36.899---

ZAP = 28,4 %

Dle stavu počítadla ujetých Km – podle sdělených informací.

Aritmetický průměr ZA = 34,2 %

2.1.2 Výpočet redukované technické hodnoty vozidla

Skupina (alternativy dle koncepce vozidla)	(a) THSN (%)	(b) ZA (%)	(c) Technický stav (%)	(d) THS (%)	(e) PDS (%)	(f) PTHS (%)
Vozidlo jako celek	100,0	34,2	-10	59,2	100,0	59,2
Redukovaná technická hodnota vozidla THVR =						59,2

2.2 **Výchozí cena vozidla**

Výše výchozí ceny vozidla 850 000 Kč (zaokr.)

Koeficient technické úrovně 0,8

Výchozí cena vozidla po úpravě CN = 680 000 Kč (zaokr.)

Nová vozidla dané modelové řady se v současné době stále prodávají jako nová. Současně vyráběná vozidla však prodělala modernizace a jsou nabízena s novými prvky vybavení. Výchozí cena stanovena dle dostupných ceníků prodejců nových vozidel s ohledem na výbavu a motorizaci.

2.3 **Výpočet časové ceny vozidla**

Výchozí cena	CN	680 000 Kč
Výchozí cena pneu prvomontáže	CNPP	10 000 Kč
Redukovaná cena vozidla	CR	670 000 Kč

Redukovaná technická hodnota vozidla	THVR	59,2 %
THVR x CR		402 560 Kč
Časová cena pneu na vozidle	CČPV	5 280 Kč
Časová cena mimořádné výbavy	CČVM	0 Kč
Časová cena vozidla	CČV	407 840 Kč
Časová cena vozidla po zaokrouhlení		407 800 Kč

2.4 Výpočet obvyklé ceny vozidla

2.4.1 Ocenění dle metodiky Znaleckého standardu I/2005:

Označení vozidla, model:	OPEL INSIGNIA A	OPEL INSIGNIA	OPEL INSIGNIA	OPEL INSIGNIA	OPEL INSIGNIA
Palivo:	nafta	nafta	nafta	nafta	nafta
Objem motoru:	1 956	1956	1956	1956	1956
V provozu od:	1.1.2017	1.1.2017	1.1.2017	1.8.2015	1.1.2017
Datum ocenění:	21.1.2020	21.1.2020	21.1.2020	21.1.2020	21.1.2020
Doba provozu (DP):	4	4	4	5	4
Počet ujetých Km (PKM):	44 800	37 394	32 850	32 481	57 000
Amortizace za dobu provozu (ZAD):	45,0%	45,0%	45,0%	50,0%	45,0%
Amortizace za kilometry (ZAP):	32,4%	28,7%	26,4%	26,2%	38,5%
Základní amortizace (ZA):	38,7%	36,9%	35,7%	38,1%	41,8%
Nová cena vč. KTÚ (CN):	680 000	680 000	680 000	680 000	680 000
Časová cena vozidla (CČV):	416 800	429 100	437 200	420 900	395 800
Cena inzertní nabídková:	409 000	449 999	489 000	310 000	419 000
Redukce na pramen ceny:	0,90	0,90	0,90	0,90	0,90
CP	368 100	404 999	440 100	279 000	377 100
Shoda	1,00	0,90	0,80	1,05	1,04
KP	0,88	0,85	0,81	0,70	0,99
KP vypočtený	0,84				

Shoda Navíc pohon 4x4 Nová modelová řada Manuální převodovka Manuální převodovka

Koeficient prodejnosti vozidla **KP = 0,84**

Koeficient prodejnosti byl stanoven jako průměr z jednotlivých podílů dosahovaných prodejních cen a časových cen porovnatelných vozidel.

Ocenění vozidla dle porovnání: $COB = CČV \times KP$
 $COB = 407\,800 \times 0,84 = 342\,522 \text{ Kč}$

Ocenění vozidla po zaokrouhlení: **343 000 Kč**

2.4.2 Ocenění dle tržního porovnání:

Č.	Cena nabídková (realizovaná)	Koef. redukce pramenu ceny	Cena po redukcí	K1 značka, model, typ karoserie	K2 motorizace	K3 stáří	K4 najeté KM	K5 stav	K6 výbava	K7 úvaha znalce	IO	Cena vstupní Kč	Cena po redukcí (Kč/IO)
1	409 000,00	0,90	368 100,00	1,00	1,00	0,95	0,92	1,00	1,00	1,05	0,92	368 100,00	401 111,47
2	449 999,00	0,90	404 999,10	1,00	1,00	0,95	1,00	1,00	1,15	1,05	1,15	404 999,10	353 055,77
3	489 000,00	0,90	440 100,00	1,00	1,00	0,95	1,04	1,00	1,20	1,05	1,31	440 100,00	335 851,65
4	310 000,00	0,90	279 000,00	1,00	1,00	0,90	1,04	0,95	0,95	1,05	0,99	279 000,00	283 096,40
5	419 000,00	0,90	377 100,00	1,00	1,00	0,95	0,80	1,00	0,95	1,05	0,80	377 100,00	472 556,39

Celkem průměr	369 134,34
Výběrová směrodatná odchylka	71 567,17
Minimum	283 096,40
Maximum	472 556,39
Cena po zaokrouhlení : 369 000,00 Kč	

K1 - koeficient za shodnost značky, modelu a typu karoserie vozidla (sedan, liftback, kombi apod.)
K2 - koeficient za shodnost motorizace vozidla (typ, výkon, objem)
K3 - koeficient za stáří vozidla
K4 - koeficient za shodnost počtu najetých KM
K5 - koeficient za celkový stav vozidla
K6 - koeficient za shodnost výbavy a prvků nad rámec sériové výbavy vozidla
K7 - koeficient dle odborné úvahy znalce (celková shodnost, odchylky, dokumentace aj.)
Koeficient redukce pramenu ceny - u inzertních nabídek přiměřeně redukováno
IO - index odlišnosti (součin koeficientů odlišnosti K1 - K7)

K7: zohledňuje předchozí havárii – srážka v rozmezí 5-10 %.

Ocenění vozidla po zaokrouhlení:

369.000 Kč

2.4.3 Ocenění dle cen EUROTAX:

Referenční doba: 21. 1. 2020		Verze dat: CZ-01/2020		Číslo ocenění: 17	
Eurotax-kód:	67863	Evidenční číslo:			
Výrobce:	OPEL	VIN:	W0LGT8E15G1097480		
Model:	Insignia A Sports Tourer	Číslo motoru:			
	diesel (G09 MY13)				
Typ:	Insignia 2.0 CDTI aut. Cosmo	Barva:	Šedá - metal		
Proved./dveře/sedadla:	Kom / 5 / 5	Datum první registrace:	06.2017		
Výroba začátek/konec:	1. 7. 2015 - 30. 4. 2017	Stáří auta v měsících:	32		
Objem[cm ³]	1956	Najeté [km]:	36 899		
Výkon [kW]:	125	Průměrný nájezd [km]	51 150		
Typ motoru:	vznětový	Rozdíl nájezdu [km]	-14 251		
Euro norma:	Euro 6	Třída stavu:	3		
Převodovka druh:	6 stupně Automatická	Počet majitelů:	1		
Celková váha [kg]	2320	Servisní prohlídka:			
Rozvor kol [mm]	2737	Sleva cena s výbavou (04.2017)	810 900		
		[Kč]:			
Poslední cena nového vozidla		Cena s výbavou (04.2017)		Prodejní cena s DPH [Kč]	
880 900		[Kč]:	880 900		
[Kč]:					
Eurotax ocenění				358 300	
Korekce měsíc				4 600	
Km korekce				6 400	
Cena včetně korekcí				369 300	
Korekce				-15 900	
kritéria snižování hodnoty ocenění celkem				0	
Příplatková výbava				0	
Odstraněná výbava				0	
kritéria zvyšování hodnoty ocenění				0	
Cena na základě výše uvedených údajů				353 400	
Prodejní cena s DPH				353 400	

Korekce	Cena [Kč]	
Stav vozidla korekce (kategorie stavu: 3)	-3,4 %	-12 700
Stav pneumatik (Silně opotřebované)	40 %	-3 200
Korekce celkem		-15 900
Sériová výbava		

Ocenění vozidla po zaokrouhlení:

353.000 Kč

3. REKAPITULACE

- Cena vozidla dle metodiky Znaleckého standardu I/2005: **343 000,- Kč**
- Cena vozidla dle tržního porovnání: **369 000,- Kč**
- Cena vozidla dle cen EUROTAX: **353 000,- Kč**

ZÁVĚR:

Na základě výše uvedených zjištění se stanovuje obvyklá cena předmětného vozidla po zaokrouhlení částkou ve výši

345.000,- Kč

Slovy : tři sta čtyřicet pět tisíc korun českých

Vypracoval:

Martin Svoboda, soudní znalec, odhadce
Ústecká 66, 405 02 Děčín XII – Vilsnice
Tel.: +420 412 518 835
Email: info@iposudek.cz

V Děčíně dne 13.02.2020



4. ZNALECKÁ DOLOŽKA

Znalecký posudek jsem podal jako znalec jmenovaný rozhodnutím předsedy Krajského soudu v Ústí nad Labem ze dne 26.2.2018, č.j. Spr 1927/2017 pro základní obor ekonomika, odvětví ceny a odhady, se zvláštní specializací pro oceňování vozidel, strojů a zařízení, zemědělské a manipulační techniky, zapsaný v seznamu znalců a tlumočnicků vedeném Krajským soudem v Ústí nad Labem. Znalecký posudek byl zapsán pod pořadovým číslem 14-5/2020 znaleckého deníku.

5. PŘÍLOHY

Pořízená fotodokumentace



Celkový pohled



Celkový pohled



Celkový pohled



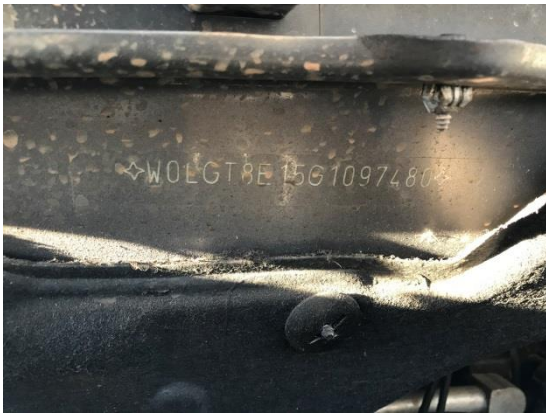
Celkový pohled



Sdružené přístroje vozidla



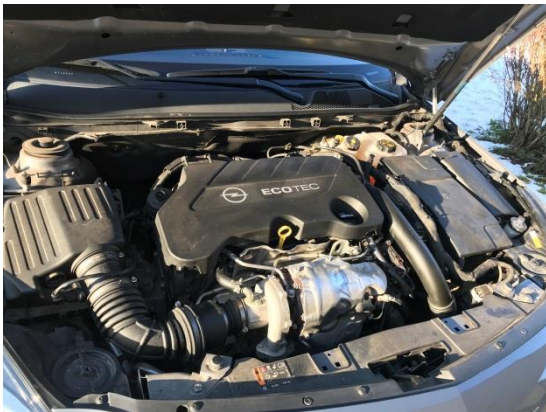
Interier



VIN



Typový štítek



Motorový prostor



Poškození ALU kol



Slepená mřížka mlhovky



Rosení zadní lampy

Záznam z technického průkazu vozidla

TECHNICKÝ POPIS VOZIDLA		ZMĚNA
K ZTP č.	7116-0690	ES/EU č.: el*2007/46*0374*18
1 Druh vozidla	OSOBNÍ AUTOMOBIL	
2 AC KOMBÍ		
3 J. kategorie vozidla	M1	
4 Typ	OPEL	
5 Typ	OG-A	
6 Varianta	DAHMA12	
7 Verze	BA1R2BGDL5	
8 Identifikační číslo vozidla (VIN)	WOLGT8E15G1097480	
9 Výrobce vozidla	ADAM OPEL AG, RUESSELSHEIM, SRN	
10 Výrobce	GM POWERTRAIN EUROPE	
11 Typ	B20DTH	
12 P3 Palivo	NM	
13 P1 Záv. objem (cm³)	1 956	
14 P2 Max. výkon (kW) / P4 at (min⁻¹)	125,0/3 750	
15 P3 Pevnost (N)	136/2014W	
16 P3 Pevnost (N)	136/2014W	
17 P3 Pevnost (N)	136/2014W	
18 P3 Pevnost (N)	136/2014W	
19 P3 Pevnost (N)	136/2014W	
20 P3 Pevnost (N)	136/2014W	
21 P3 Pevnost (N)	136/2014W	
22 P3 Pevnost (N)	136/2014W	
23 P3 Pevnost (N)	136/2014W	
24 P3 Pevnost (N)	136/2014W	
25 P3 Pevnost (N)	136/2014W	
26 P3 Pevnost (N)	136/2014W	
27 P3 Pevnost (N)	136/2014W	
28 P3 Pevnost (N)	136/2014W	
29 P3 Pevnost (N)	136/2014W	
30 P3 Pevnost (N)	136/2014W	
31 P3 Pevnost (N)	136/2014W	
32 P3 Pevnost (N)	136/2014W	
33 P3 Pevnost (N)	136/2014W	
34 P3 Pevnost (N)	136/2014W	
35 P3 Pevnost (N)	136/2014W	
36 P3 Pevnost (N)	136/2014W	
37 P3 Pevnost (N)	136/2014W	
38 P3 Pevnost (N)	136/2014W	
39 P3 Pevnost (N)	136/2014W	
40 P3 Pevnost (N)	136/2014W	
41 P3 Pevnost (N)	136/2014W	
42 P3 Pevnost (N)	136/2014W	
43 P3 Pevnost (N)	136/2014W	
44 P3 Pevnost (N)	136/2014W	
45 P3 Pevnost (N)	136/2014W	
46 P3 Pevnost (N)	136/2014W	
47 P3 Pevnost (N)	136/2014W	
48 P3 Pevnost (N)	136/2014W	
49 P3 Pevnost (N)	136/2014W	
50 P3 Pevnost (N)	136/2014W	
51 P3 Pevnost (N)	136/2014W	
52 P3 Pevnost (N)	136/2014W	
53 P3 Pevnost (N)	136/2014W	
54 P3 Pevnost (N)	136/2014W	
55 P3 Pevnost (N)	136/2014W	
56 P3 Pevnost (N)	136/2014W	
57 P3 Pevnost (N)	136/2014W	
58 P3 Pevnost (N)	136/2014W	
59 P3 Pevnost (N)	136/2014W	
60 P3 Pevnost (N)	136/2014W	
61 P3 Pevnost (N)	136/2014W	
62 P3 Pevnost (N)	136/2014W	
63 P3 Pevnost (N)	136/2014W	
64 P3 Pevnost (N)	136/2014W	
65 P3 Pevnost (N)	136/2014W	
66 P3 Pevnost (N)	136/2014W	
67 P3 Pevnost (N)	136/2014W	
68 P3 Pevnost (N)	136/2014W	
69 P3 Pevnost (N)	136/2014W	
70 P3 Pevnost (N)	136/2014W	
71 P3 Pevnost (N)	136/2014W	
72 P3 Pevnost (N)	136/2014W	
73 P3 Pevnost (N)	136/2014W	
74 P3 Pevnost (N)	136/2014W	
75 P3 Pevnost (N)	136/2014W	
76 P3 Pevnost (N)	136/2014W	
77 P3 Pevnost (N)	136/2014W	
78 P3 Pevnost (N)	136/2014W	
79 P3 Pevnost (N)	136/2014W	
80 P3 Pevnost (N)	136/2014W	
81 P3 Pevnost (N)	136/2014W	
82 P3 Pevnost (N)	136/2014W	
83 P3 Pevnost (N)	136/2014W	
84 P3 Pevnost (N)	136/2014W	
85 P3 Pevnost (N)	136/2014W	
86 P3 Pevnost (N)	136/2014W	
87 P3 Pevnost (N)	136/2014W	
88 P3 Pevnost (N)	136/2014W	
89 P3 Pevnost (N)	136/2014W	
90 P3 Pevnost (N)	136/2014W	
91 P3 Pevnost (N)	136/2014W	
92 P3 Pevnost (N)	136/2014W	
93 P3 Pevnost (N)	136/2014W	
94 P3 Pevnost (N)	136/2014W	
95 P3 Pevnost (N)	136/2014W	
96 P3 Pevnost (N)	136/2014W	
97 P3 Pevnost (N)	136/2014W	
98 P3 Pevnost (N)	136/2014W	
99 P3 Pevnost (N)	136/2014W	
100 P3 Pevnost (N)	136/2014W	

Srovnávaná vozidla

Opel Insignia 1.6 CDTi Sports Tourer Cosmo

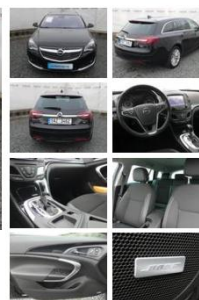
[Přidat do porovnání](#) [Nahlásit závadný inzerát](#) [Sdílet](#)



Cena:	409 000 Kč , 338 016 Kč (možnost odpočtu DPH)
Rok výroby:	1/2017
Tachometr:	44 800 km
Palivo:	nafta
Objem:	1 598 ccm
Převodovka:	automatická
Klimatizace:	automatická
VIN:	WOLGT8E35H1042854 Provéřit najetí km

Opel Insignia Kombi 2.0 CDTi 4x4 AT Cosmo

[Přidat do porovnání](#) [Nahlásit závadný inzerát](#) [Sdílet](#)



Cena:	449 999 Kč , 371 900 Kč (možnost odpočtu DPH)
V provozu od:	1/2017
Tachometr:	37 394 km
Palivo:	nafta
Objem:	1 956 ccm
Klimatizace:	automatická
VIN:	WOLGT8E19H1013758 Provéřit najetí km

Opel Insignia

[Přidat do porovnání](#) [Nahlásit závadný inzerát](#) [Sdílet](#)



Cena:	489 000 Kč , 404 132 Kč (možnost odpočtu DPH)
Poznámka k ceně:	komisní prodej
Rok výroby:	2017
Tachometr:	32 850 km
Palivo:	nafta
Objem:	1 956 ccm
Převodovka:	automatická
Klimatizace:	automatická
VIN:	W0VZT8EGXJ1027128 Provéřit najetí km

Opel Insignia Cosmo 2.0 CDTI, ČR, 1.maj

[Přidat do porovnání](#) [Nahlásit závadný inzerát](#) [Sdílet](#)



Cena:	310 000 Kč , 256 198 Kč (možnost odpčtu DPH)
Cena na leasing:	250 000 Kč
Rok výroby:	8/2015
V provozu od:	8/2015
Tachometr:	32 481 km
Palivo:	nafta
Objem:	2 000 ccm
Převodovka:	manuální (6 stupňová)
Klimatizace:	automatická
VIN:	W0LGT8EL1F1000000 Provéřít najeté km

Opel Insignia 2,0 CDTi Cosmo 1.majitel CZ

[Přidat do porovnání](#) [Nahlásit závadný inzerát](#) [Sdílet](#)



Cena:	419 000 Kč , 346 280 Kč (možnost odpčtu DPH)
Cena na leasing:	409 000 Kč
Poznámka k ceně:	sleva 10 000,- Kč při využití financování s vybranými partnery.
Rok výroby:	2017
V provozu od:	4/2017
Tachometr:	57 000 km
Palivo:	nafta
Objem:	1 956 ccm
Převodovka:	manuální
Klimatizace:	dvouzónová automatická
VIN:	W0LGT8E16H1000000 Provéřít najeté km