

**Chcete si žít jako v pohádce?**



**... kupte si zámek**

# **eAukce: Zámek Bezno, okres Mladá Boleslav**

**ADRESA NEMOVITOSTI:  
Zámecká 26, Bezno, 294 29**



## **KONTAKTNÍ OSOBA:**

Ing. Eva Jeřábková

tel. 603 434 536

[jerabkova@prokonzulta.cz](mailto:jerabkova@prokonzulta.cz)

## DATUM A ČAS ZAHÁJENÍ:

10.3.2020 v 10:00 h.

## MÍSTO KONÁNÍ:

[www.prokonzulta.cz](http://www.prokonzulta.cz)

## VYVOLÁVACÍ CENA:

33.000.000 Kč

## ODHADNÍ CENA:

33.000.000 Kč

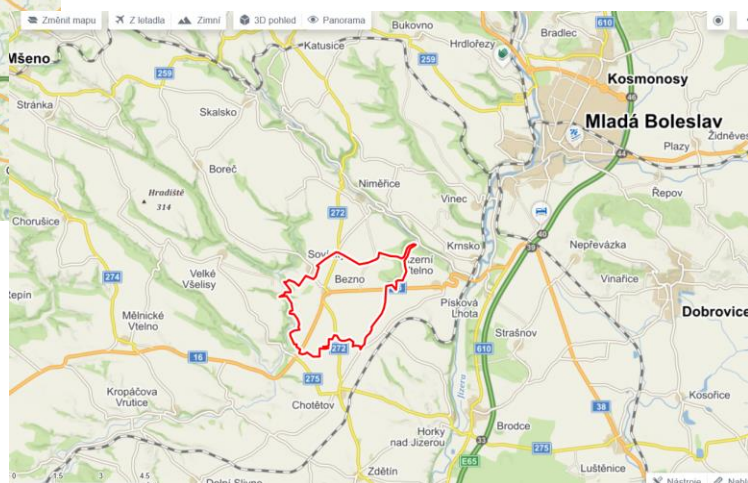
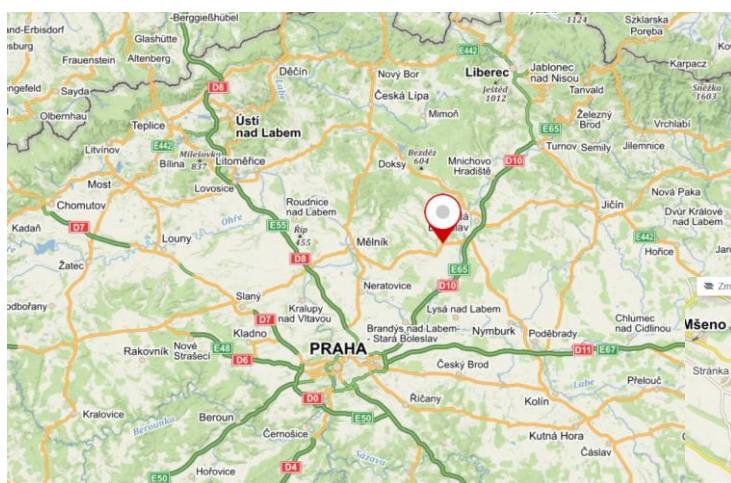
## AUKČNÍ JISTOTA:

5.000.000 Kč



## TERMÍNY PROHLÍDEK:

24.2.2020 v 11:00





## Historie zámku

Zámek do dnešní podoby vybudoval přední český šlechtický rod Pachtů z Rájova, kterému sloužil jako jedno z jeho hlavních sídel, díky čemuž celá ves Bezno získala naprosto mimořádný barokní urbanismus.

První písemná zmínka o Bezně pochází z let 1050 a 1088, ovšem panské sídlo je poprvé zmiňováno

až k roku 1369, když se objevuje v predikátu Bohuňka z Libiše a Bezna. Ten je o dva roky později zmiňován jako majitel tvrze zv. Velký dvůr. Majetkové poměry v Bezně ve 14. století jsou ovšem velmi složité a kromě vladýků z Bezna zde měli svoje majetky i zemané z Libiše, Kováně, Haček a páni ze Zvířetic.

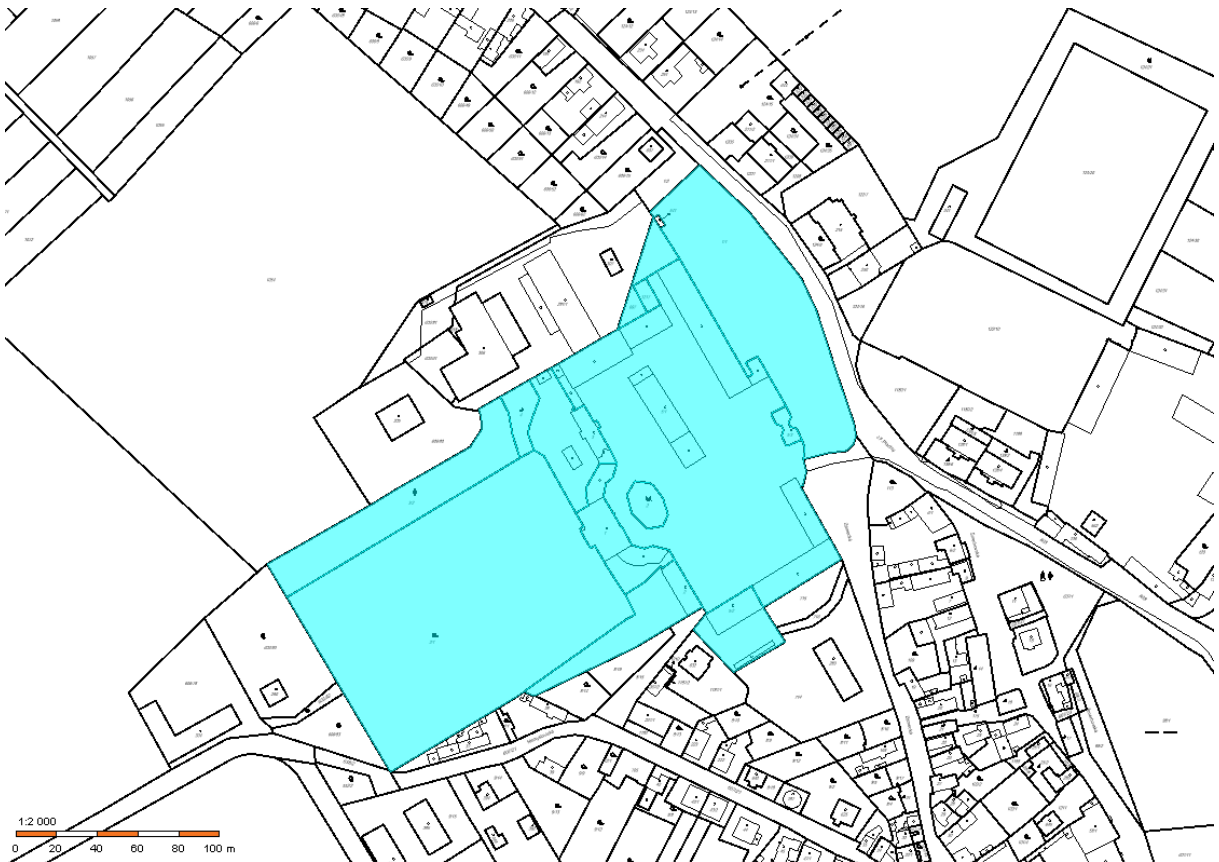
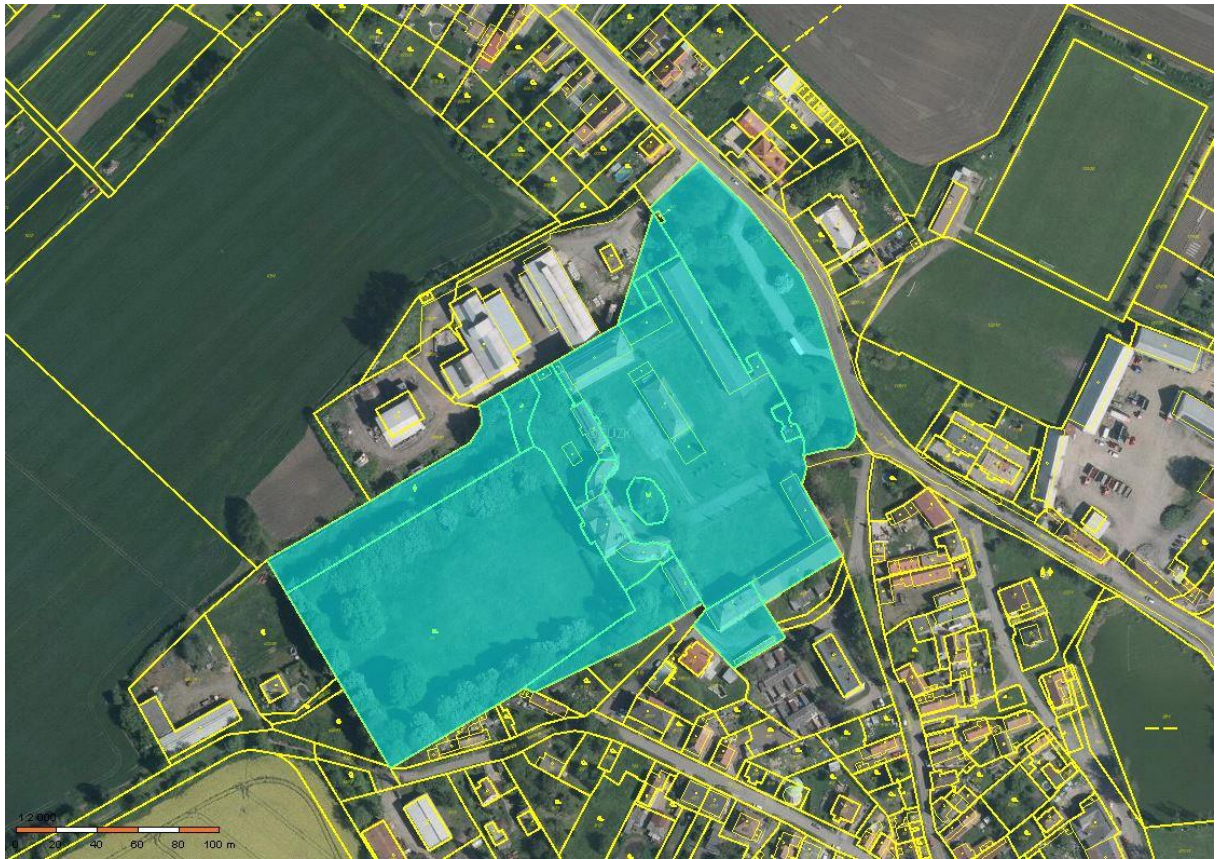
Je tedy zřejmé, že v obci stávalo vícero vladyckých dvorů, z nichž některé mohly obsahovat tvrz. V souvislosti s Bezem se však nejvíce objevují Bzenští z Prorubně a to především v období od poloviny 15. století do roku 1694. Písemné zprávy pak v tomto období uvádějí v obci minimálně tři tvrze (i s Velkodvorskou) a k roku 1694 hovoří o dvou dosud blíže neznámých tvrzích a třech dvorech.

V roce 1724 zakoupil statek Jan Jáchym Pacht z Rájova a jeho syn František Josef nechal v letech 1742-1750 na místě původní Velkodvorské tvrze postavit zámek. Tvrz tedy byla zbořena a dnes ji připomíná pouze sklepení s pilíři pod hlavní zámeckou budovou. V roce 1770 pak k této budově podle plánů F. Hegera přibyla boční křídla. Po požáru v roce 1817 byl obnoven ve stejné podobě. V roce 1881 jej od Pachtů z Rájova odkoupil císař František Josef

I. a v roce 1918 přešel do vlastnictví státu. Ve 2. polovině 20. století prošel několikrát drobnými úpravami; nejprve jej využíval státní statek, později ředitelství Osevy.

*Zdroj wikipedia*







## Zámecký komplex Bezno



Zámecký komplex Bezno představuje budova se dvěma křídly a čestným dvorem, obklopena zámeckou zahradou. Celková plocha pozemků je 40.933 m<sup>2</sup>. V areálu zámku je dále hospodářský dvůr s pozdně renesančním špýcharem, bytový dům (kasárna) se 7 byty, 2 barokní obytné přízemní domky, konírna, kravín, kovářská dílna, budova, kde byla

provozována zámecká vinárna a ubytovací objekt u hlavní brány.

**Hlavní zámecká budova** má celkem 3 nadzemní podlaží. Je podsklepená, nachází se zde půda a obytné podkroví není vybudované. Výstavba byla zahájena roku 1742 v místech původní tvrze stavbou nového zámku s přílehlou zahradou. Původní tvrz byla zbořena, dochovalo se pouze klenuté sklepení s pilíři pod hlavní budovou dnešní zámecké stavby. Dodatečně kolem roku 1770 architektem F. Hegerem byla přistavěna nižší, zakřivená boční křídla. Zámek byl v r. 1817 zasažen požárem, poté byl ve stejné dispozici opět obnoven.

V průběhu druhé poloviny 20. století byl zámek částečně upraven jako majetek státního statku a poté jako sídlo ředitelství Osevy, v minulých letech byl zámek postupně opravován.

Základy budovy jsou kamenné, objekt je smíšené konstrukce, stěny mají tloušťku od 40 do 100 cm a stropy jsou dřevěné trámové. Má valbovou střechu, střešní krytina je tvořena bobrovkou a klempířské prvky jsou plechové pozinkované.

Jsou zde kastlová okna. V koupelnách se nachází sprchový kout, umyvadlo a WC je vybaveno klasickou toaletou. Vnitřní dveře jsou dřevěné plné, dýhované plné, mají ocelové zárubně a vchodové dveře jsou dřevěné. Vybavení kuchyně: kuchyňská linka, elektrický sporák. Osvětlovací techniku tvoří lustry.

Mezi další vybavení domu patří: okenní mříže, krb v každém patře.

Je zde zavedena elektřina o napětí 230V a 400V. Objekt je připojen na vodovodní řad, je napojen na veřejnou kanalizaci, zemní plyn není zaveden. Dům je vytápěn lokálně pomocí elektrických akumulárních kamen. V domě jsou pro ohřev vody instalovány bojler.

**Barokní domek** č. 25 je samostatný, jednopodlažní, celkově podsklepený objekt se dvěma byty, stáří cca 150 let, nachází se zde půda, obytné podkroví není vybudované. Objekt je smíšené konstrukce, se smíšenými základy.

Popis dispozice: zádveří o výměře 9,40 m<sup>2</sup>, pokoj o výměře 15,90 m<sup>2</sup>, pokoj o výměře 11,10 m<sup>2</sup>, koupelna o výměře 4,60 m<sup>2</sup>, WC o výměře 1,50 m<sup>2</sup>, pokoj o výměře 18,10 m<sup>2</sup>, předsíň o výměře 3,70 m<sup>2</sup>, spíž o výměře 3,90 m<sup>2</sup>, WC o výměře 4,20 m<sup>2</sup>, kuchyně o výměře 17,10 m<sup>2</sup>, pokoj o výměře 9,40 m<sup>2</sup>, pokoj o výměře 25,00 m<sup>2</sup>, půda o výměře 90,00 m<sup>2</sup>, sklep o výměře 140,00 m<sup>2</sup>• Podlahová plocha činí 123,90 m<sup>2</sup> Podlahová plocha vč. příslušenství činí 353,90 m<sup>2</sup>•

**Barokní domek č.27** je samostatný objekt, má jedno nadzemní podlaží, není podsklepený, nachází se zde půda, ale není vybudované obytné podkroví. Konstrukce objektu je smíšená, základy jsou smíšené.

V domě se nachází zádveří o výměře 18,20 m<sup>2</sup>, pokoj o výměře 16,1 m<sup>2</sup>, pokoj o výměře 11,80 m<sup>2</sup>, koupelna s WC o výměře 8,50 m<sup>2</sup>, pokoj o výměře 20,20 m<sup>2</sup>, sklad o výměře 10,10 m<sup>2</sup>, kuchyně o výměře 20,20 m<sup>2</sup>, pokoj o výměře 21,70 m<sup>2</sup>, předsíň o výměře 3,50 m<sup>2</sup>, pokoj o výměře 9,40 m<sup>2</sup>, sklad o výměře 4,50 m<sup>2</sup>, půda o výměře 110,00 m<sup>2</sup>. Podlahová plocha činí 144,20 m<sup>2</sup>. Podlahová plocha vč. příslušenství činí 254,20 m<sup>2</sup>.

Objekt je památkově chráněn. Lze na něj čerpat tuzemské i evropské dotace.

