

ZNALECKÝ POSUDEK

č. 79/10/2018

Účel posudku: Stanovení obvyklé ceny souboru jednotlivých strojů a zařízení z majetku společností SOME TECHNIKA S.R.O. a SOME Jindřichův Hradec pro potřeby insolvenčního řízení.

Zadavatel posudku:

JUDr. David Termer
Insolvenční správce
Opatovická 24/156
110 00 Praha 1
IČO 40582779

Zpracovatel posudku:

Ing. Tomáš Semrád
Líšno 73
Bystřice 25751



ELEKTRONICKÁ KOPIE

Znalec v oborech

- ekonomika, odvětví ceny a odhady, specializací motorových vozidel, strojů, zařízení a technologických celků
- ekonomika, odvětví ceny a odhady – movité věci
- strojírenství, odvětví všeobecné, se specializací technický stav strojů, zařízení a technologických celků

V Bystřici dne: 12.04.2018

Znalecký posudek má celkem 23 stran. Z toho 15 stran textu a 7 strany přílohy fotodokumentace, 1 strana obsah DVD. Součástí posudku je datový nosič s elektronickou kopií posudku a kompletní fotodokumentací.

Počet vyhotovení: 3 ks. Zadavateli předány 2 ks. 1ks vyhotovení ponechán v archivu znalce.

1 Nález

1.1 Zadavatel posudku

Posudek si vyžádal po dohodě dne 26.02.2018 JUDr. David Termer, insolvenční správce, Opatovická 24/156, Praha 1, 110 00, IČO 40582779.

1.2 Účel vyžádání znaleckého posudku

Stanovení obvyklé ceny souboru jednotlivých strojů a zařízení z majetku společností SOME TECHNIKA s.r.o. a SOME Jindřichův Hradec s.r.o. pro účely insolvenčního řízení. Detailní popis předmětu ocenění je uveden v kapitole 1.9 tohoto posudku.

1.3 Úkol znalce

Úkolem znalce je stanovení obvyklé ceny souboru jednotlivých strojů a zařízení z majetku společností SOME TECHNIKA s.r.o. a SOME Jindřichův Hradec s.r.o. pro účely insolvenčního řízení.

1.4 Datum, ke kterému je posouzení obvyklé ceny souboru vypracováno

Stanovení obvyklé ceny souboru jednotlivých strojů a zařízení z majetku společností SOME TECHNIKA s.r.o. a SOME Jindřichův Hradec s.r.o., který je předmětem tohoto posudku, je stanoveno ke dni 25.01.2018

1.5 Podklady pro vypracování znaleckého posudku

1.5.1 Podklady předané zadavatelem posudku

- Pro zpracování posudku byl žadatelem předán soupis strojů.
- Digitální scany TP a technických osvědčení, které se podařilo dohledat. Tyto jsou přiloženy na datovém nosiči DVD, který je přílohou ke znaleckému posudku.

1.5.2 Podklady opatřené znalcem

Stanovisko uživatele o době pořízení, ceně pořízení a způsobu užívání předmětů, jejich vydávání a přijímání na sklady, a způsob konečné inventarizace předané znalci ústní formou. Tyto informace byly poskytnuty na základě konzultace se zástupcem firmy SOME panem Ing. Bohdanem Soukupem dne 15.02.2018. Fotodokumentace stávajícího stavu.

Na základě plné moci znalec pořídil duplikáty TP ke strojům, u kterých nebylo možné dohledat originály technických průkazů. Digitální scany těchto průkazů jsou přiloženy na datovém nosiči DVD, který je přílohou ke znaleckému posudku.

1.5.3 Použitá literatura, jiné zdroje.

- KREJČÍŘ, Pavel a Albert BRADÁČ. *Znalecký standard č. I/2005: oceňování motorových vozidel*. Brno: Akademické nakladatelství CERM, 2004. ISBN 80-7204-370-6.
- Zákon č. 151/1997 Sb., o oceňování majetku ve znění pozdějších předpisů
- Vyhláška č. 441/2013 Sb. *Vyhláška k provedení zákona o oceňování majetku (oceňovací vyhláška)*
- BRADÁČ, Albert, Vlasta SCHOLZOVÁ a Pavel KREJČÍŘ. *Úřední oceňování majetku 2016: zákon č. 151/1997 Sb., o oceňování majetku, vyhláška ministerstva financí č. 441/2013 Sb., k provedení zákona o oceňování majetku (oceňovací vyhláška) ve znění vyhlášky č. 199/2014 Sb. a vyhlášky č. 345/2015 Sb.: účinnost od 1. ledna 2016*. Brno: Akademické nakladatelství CERM, 2015. ISBN 978-80-7204-927-1.
- KLEDUS, Robert. *Oceňování movitého majetku*. Brno: Vysoké učení technické v Brně, Ústav soudního inženýrství, 2012. ISBN 978-80-214-4552-9.
- Metodická pomůcka pro oceňování strojů a zařízení – Poradní sbor znalců předsedy -
- Krajského soudu v Praze - Ing. Jan Uhlíř
- Archiv znalce

1.6 Identifikace předmětu posudku

Jedná se o jednotlivé zemědělské stroje a jejich příslušenství určené k prodeji zákazníkům prostřednictvím fy SOME TECHNIKA s.r.o. Zároveň se jedná o stroje použité. Tyto stroje sloužily jako zápujčka pro zákazníky čekající na nový stroj nebo jako zápujčka za servisovaný stroj. Ostatní stroje a vozidla byla užívána k provozu SOME Jindřichův Hradec. Soubor jednotlivých strojů a zařízení z majetku společností SOME TECHNIKA s.r.o. a SOME Jindřichův Hradec, s.r.o., který je předmětem tohoto posudku netvoří nedílný celek a jako soubor jsou formálně nazývány pouze pro potřeby tohoto ocenění. Nejedná se tedy o soubor jako účetní jednotku.

1.7 Prohlídka předmětu

1. Prohlídka byla provedena 25.01.2018 cca od 10:00 do 13:30 v areálu na adrese provozovny – Jarošovská 1267/II, 377 01 Jindřichův Hradec. Prohlídka byla provedena za účasti insolvenčního správce pana JUDr. Davida Terméra.

2. Prohlídka byla provedena 05.02.2018 cca od 08:05 do 09:00 v areálu firmy KLÁN spol. s.r.o., adresa K Raškovci 1389, 280 00 Kolín. Prohlídka byla provedena se souhlasem společnosti.

3. Prohlídka byla provedena 06.02.2018 cca od 08:05 do 08:30 v areálu firmy MALCOMCZ, s.r.o. na adrese Jiráskovo předměstí 635/III, 377 01 Jindřichův Hradec. Prohlídka byla provedena se souhlasem společnosti za účasti pana Jana Matouška.

4. Prohlídka byla provedena 06.02.2018 cca od 09:10 do 09:30 v areálu firmy PEKASS Jindřichův Hradec na adrese Jarošovská 869, 377 01 Jindřichův Hradec. Prohlídka byla provedena se souhlasem společnosti.

5. Prohlídka byla provedena 06.02.2018 cca od 10:30 do 11:50 v areálu firmy ZEMCHEBA Bavorov na adrese Bavorov 548, 387 73 Bavorov. Prohlídka byla provedena se souhlasem společnosti.

6. Prohlídka byla provedena 08.02.2018 cca od 10:10 do 10:50 v areálu firmy ZETKOM, na adrese Polná 81, 588 13 Záborná. Prohlídka byla provedena za účasti zástupce firmy ZETKOM.

7. Prohlídka byla provedena 15.02.2018 cca od 14:00 do 15:30 v areálu na adrese provozovny – Jarošovská 1267/II, 377 01 Jindřichův Hradec. Prohlídka byla provedena za účasti zástupce fy SOME TECHNIKA S.R.O. pana Ing. Bohdana Soukupa.

8. Prohlídka byla provedena 22.02.2018 cca od 08:50 do 09:20 v areálu bývalého střediska SOME Sever na adrese Poříční 3010, 470 01 Česká Lípa. Prohlídka byla provedena za účasti pana Jiřího Hrubého, který byl pověřenou osobou od majitele nemovitosti.

9. Prohlídka byla provedena 22.02.2018 cca od 12:00 do 12:30 v areálu firmy Spojené farmy, P.G. HAZLOV a.s. na adrese Hazlov 453, 351 32 Hazlov. Prohlídka byla provedena za účasti zástupce firmy pana Vaňka st.

10. Prohlídka byla provedena 27.02.2018 cca od 9:00 do 09:30 v areálu firmy JESTECH, s.r.o. na adrese Brněnská 213, 696 11 Mutěnice. Prohlídka byla provedena za účasti zástupce firmy JESTECH, s.r.o. pana Rudolfa Janulíka.

ELEKTRONICKÁ KOPIE

Znalec pořídil fotodokumentaci z těchto šetření, která je nedílnou součástí tohoto znaleckého posudku. Celá fotodokumentace je přiložena na datovém nosiči DVD. Ilustrační fotodokumentace je použita v tomto posudku v příloze fotodokumentace.

1.8 Obecný popis technického stavu předmětu ocenění:

Jedná se o soubor strojů a zařízení nakoupený a určený k dalšímu prodeji nebo k předváděcím akcím. Stroje jsou nové i použité, běžně opotřebené. Jejich stav odpovídá době provozu. Podle zjištěných informací byly stroje a zařízení používány v souladu s předpokládaným užitím výrobce.

Některé stroje jsou nové, pouze skladované ve venkovních prostorách. Stroje nejsou nikterak revidované a jejich umístění zanechalo stopy na povrchu vlivem povětrnostních vlivů a slunce. Funkčnost strojů nebylo možné ověřit.

Některé stroje byly využívány na dočasné zápůjčky obchodním partnerům. Některé stroje a zařízení sloužily k zajištění provozu společnosti.

1.9 Soupis souboru ocenění

pol.				
č.	stroj	výrobce	Typ	identifikační číslo
1	Zemědělský stroj	Pöttinger	SERVO 25 NOVA	VBP00050001004400
2	Zemědělský stroj	Pöttinger	SERVO 6.50	VBP00050003000632
3	Zemědělský stroj	Pöttinger	ROLLPROFI 3300 LSC	84324101031
4	Zemědělský stroj	Pöttinger	SYNKRO 5003 T	VBP00097640001103
5	Zemědělský stroj	Pöttinger	TERRASEM 3000 T	VBP00085029101211
6	Zemědělský stroj	Pöttinger	TERRADISC 4000	VBP00097530001469
7	Zemědělský stroj	Pöttinger	TERRASEM 6000	TP287635743102
8	Zemědělský stroj	Pöttinger	Vitasem	VBP00065001005362
9	Příslušenství	SIGMA	4PC 910	1004016026B2C
10	Zemědělský stroj	Pöttinger	FOX 300 D	VBP00060006000070
11	Zemědělský stroj	Pöttinger	TERRASEM R3 ARTIS PLUS	VBP00065004000038
12	Zemědělský stroj	Pöttinger	TERRADISC 6001	VBP00070008001778
13	Kolový traktor	Lamborghini	EGO 35	ZKDAJ402V0ML 30016
14	Zemědělský stroj	Peruzzo	1600 B	48005000/15287
15	Zemědělský stroj	Peruzzo	TC 15/2L	01352000/17158
16	Kolový traktor	SAME	SOLARIS 55 DT	ZKDAJ302V0MS 30032
17	Příslušenství	SIGMA 4	neurčen	nedohledán
18	Kolový traktor	Lamborghini	Nitro110 T4i	ZKDY8202W0TL10019
19	Kolový traktor	Lamborghini	SPARK 150 T4i CSHIFT	WSXAS90200LL50016
20	Kolový traktor	Lamborghini	Nitro110 T4i	ZKDY8202W0TL10020
21	Kolový traktor	BCS	VIVID 400DT	B1ADC000929766
22	Kolový traktor	SAME	FORTIS 140	WXXY980200LS50021
23	Kolový traktor	SAME	DIAMOND 265	S50S606WFT3371
24	Zemědělský stroj	KLAS	QUANTUM 5500 S 120	G402039
25	Zemědělský stroj	OEHLER	TDK 200	W09TDK2207W017068
26	Kolový traktor	BCS	VALIANT 550	AMC055B0919102
27	Přívěsný vozík	AGADOS	NP 7	TKXNP71755ANA5789
28	Kolový traktor	SAME	Silver 130	S31S326WVT1973

1_Zemědělský stroj PÖTTINGER SERVO 25 NOVA – Jedná se o otočný nesený pluh se čtyřmi radlicemi. Stroj má výměnné tvary odhrnovaček. Hydraulické jištění proti kameni. Stroj je nový, skladovaný na volné ploše bez krytí. Ke stroji není dokumentace a nebylo možné ho vyzkoušet. Výrobce PÖTTINGER AT, typ SERVO 25 NOVA. Výrobní číslo VBP00050001004400, **rok výroby** nezjištěn. Rok výroby odhadnut 2016. Na stroji nenalezen výrobní štítek. Umístění stroje: ZETKOM, 588 13 Záborná.

2_Zemědělský stroj PÖTTINGER SERVO 6,50 – Jedná se o polonesený, sedmiradličný otočný pluh. Stroj je vybaven univerzální odhrnovačkou 41W. Stroj je nový, zřejmě vyzkoušený v rámci předváděcí akce, skladovaný na volné ploše bez krytí. Ke stroji je technické osvědčení číslo ZV 05954. Stroj nebylo možné vyzkoušet. Výrobce PÖTTINGER AT, typ SERVO 6.50 P N 7-schar/41W. Výrobní číslo VBP00050003000632, **rok výroby** 2014. Umístění stroje: KLÁN, s.r.o., Kolín.

3_Zemědělský stroj PÖTTINGER ROLLPROFI 3300 LSC – Jedná se o lis na balíky s pevnou kombinovanou lisovací komorou. Stroj je použitý, dle informací byl použit pouze pro předváděcí akce. Stroj je skladovaný na volné ploše bez krytí. Ke stroji není dokumentace a nebylo možné ho vyzkoušet. Ke stroji není ovládací jednotka. Výrobce PÖTTINGER AT, typ Rollprofi 3300 LSC. Výrobní číslo 84324101031, **rok výroby** nezjištěn. Rok výroby odhadnut 2015. Na stroji nalezen výrobní štítek bez udání roku výroby. Umístění stroje: KLÁN, s.r.o., Kolín.

4_Zemědělský stroj PÖTTINGER SYNKRO 5003 T – Jedná se o polonesený, třířadý podmítač. Stroj má záběr 5 m. Stroj je použitý. Není žádný záznam o způsobu a délce použití. Stroj skladovaný na volné ploše bez krytí. Na stroji patrné opotřebení funkčních elementů. Ke stroji je technické osvědčení číslo ZV 045459. Stroj nebylo možné vyzkoušet. Výrobce PÖTTINGER AT, typ SYNKRO 5003 T. Výrobní číslo VBP00097640001103, **rok výroby** 2011. Umístění stroje: KLÁN, s.r.o., Kolín.

5_Zemědělský stroj PÖTTINGER TERRASEM 3000 T – Jedná se o univerzální tažený secí stroj s předřazeným nářadím na zpracování půdy. Stroj je použitý. Není žádný záznam o způsobu a délce použití. Stroj skladovaný na volné ploše bez krytí. Na stroji patrné opotřebení funkčních elementů. Ke stroji je technické osvědčení číslo ZV 032935. Stroj nebylo možné vyzkoušet. Výrobce PÖTTINGER AT, typ TERRASEM 3000 T. Výrobní číslo VBP00085029101211, **rok výroby** 2008. Umístění stroje: KLÁN, s.r.o., Kolín.

6_Zemědělský stroj PÖTTINGER TERRADISC 4000 T – Jedná se o nesený diskový podmítač o záběru 4 m. Nonstop jištění každého disku. Stroj je osazen tyčovým válcem. Stroj je použitý. Není žádný záznam o způsobu a délce použití. Stroj skladovaný na volné ploše bez krytí. Na stroji patrné opotřebení funkčních elementů. Ke stroji je technické osvědčení číslo TC 061709. Stroj nebylo možné vyzkoušet. Výrobce PÖTTINGER AT, typ TERRADISC 4000. Výrobní číslo VBP00097530001469, **rok výroby** 2010. Umístění stroje: KLÁN, s.r.o., Kolín.

7_Zemědělský stroj PÖTTINGER TERRASEM 6000 – Jedná se o tažený secí stroj. Pracovní záběr 6,0 m. Mechanický pohon výsevu. Stroj je použitý. Není žádný záznam o způsobu a délce použití. Stroj skladovaný na volné ploše bez krytí. Na stroji patrné opotřebení funkčních elementů. Na stroji patrná destrukce plastových hadic s výztuží. Nutná kompletní výměna. Ke stroji nebyla dodána žádná dokumentace. Stroj nebylo možné vyzkoušet. Výrobce PÖTTINGER AT, typ TERRASEM 6000 – CS T602 LANG. Výrobní číslo TP287635743102, **rok výroby** 2002. Umístění stroje: KLÁN, s.r.o., Kolín.

8_Zemědělský stroj PÖTTINGER VITASEM 302 A – Jedná se o mechanický nastavbový secí stroj. Stroj je nový, skladovaný na volné ploše bez krytí. Ke stroji není dokumentace a nebylo možné ho vyzkoušet. Výrobce PÖTTINGER AT, typ VITASEM 302 A. Výrobní číslo VBP00065001005362, **rok výroby** 2015. Umístění stroje: KLÁN, s.r.o., Kolín.

9_Příslušenství SIGMA 4 – Jedná se o sestavu čelního nakladače. Je to univerzální příslušenství strojů montované na čelní stranu stroje. Ovládací mechanismus – hydraulika. Příslušenství je nové, ale již namontované na stroji. Skladované na volné ploše bez krytí. K příslušenství není dokumentace ani montážní list. Nebylo možné ho vyzkoušet. Výrobce Sigma 4 S.p.a., Italia, typ PC 910. Výrobní číslo 1004016026B2C, **rok výroby** 2016. Umístění stroje: KLÁN, s.r.o., Kolín.

10_Zemědělský stroj PÖTTINGER FOX 300 D – Jedná se o kombinátor - stroj předset'ové půdní přípravy. Stroj je krátce použitý. Není žádný záznam o způsobu a délce použití. Stroj skladovaný na volné ploše bez krytí. Ke stroji nebyla dodána dokumentace. Stroj nebylo možné vyzkoušet. Výrobce PÖTTINGER AT, typ FOX 300 D. Výrobní číslo VBP00060006000070, **rok výroby** 2014. Umístění stroje: ZETKOM, 588 13 Záborná.

11_Zemědělský stroj PÖTTINGER TERRASEM R3 ARTIS PLUS – Jedná se o tažený radličkový secí stroj. Pracovní záběr 3,0 m. Elektrický pohon výsevu. Stroj je použitý. Není žádný záznam o způsobu a délce použití. Stroj skladovaný na volné ploše bez krytí. Ke stroji nebyla dodána žádná dokumentace. Stroj nebylo možné vyzkoušet. Výrobce PÖTTINGER AT, typ TERRASEM R3 ARTIS PLUS. Výrobní číslo VBP00065004000038, **rok výroby** 2012. Umístění stroje: ZETKOM, 588 13 Záborná.

12_Zemědělský stroj PÖTTINGER TERRADISC 6001 T – Jedná se o polonesený diskový podmiťáč o záběru 6 m. Nonstop jištění každého disku. Stroj je osazen tyčovým válcem. Stroj je použitý. Není žádný záznam o způsobu a délce použití. Stroj skladovaný na volné ploše bez krytí. Ke stroji nebyla dodána žádná dokumentace. Stroj nebylo možné vyzkoušet. Výrobce PÖTTINGER AT, typ TERRADISC 6001 T. Výrobní číslo VBP00070008001778, **rok výroby** 2014. Umístění stroje: ZETKOM, 588 13 Záborná.

13_Kolový traktor – Lamborghini EGO 35 – Nový víceúčelový kolový traktor nižší výkonové třídy. Stroj je nový, není evidovaný v Registru vozidel, není vydán TP. Výrobce SAME DEUTZ – FAHR ITALIA S.p.A. Treviglio Italy, Type 05S, identifikační číslo ZKDAJ402V0ML 30016, rok výroby 2016. Najeto 1,4 km. Traktor je ve stavu nového stroje, není poničený ani nebyly nalezeny žádné zjevné funkční nebo povrchové vady. Ke stroji je dostupný COC list E/220842 ze 17.10.2016. VIN stroje není do dne vydání tohoto posudku zaneseno do tabulky strojů určených k doprodeji, vydané ministerstvem dopravy. Podle stávající legislativy není tedy možné tento stroj přihlásit do Registru motorových vozidel v celé EU bez toho, aniž by bylo VIN doplněno to zmíněné tabulky. Doplnění je možné prostřednictvím oficiálního dovozce strojů značky do ČR do 31.12.2019 nebo do naplnění kvót.

14_Zemědělský stroj PERUZZO 1600 B – Jedná se o tažený sběrač zbytků trávy nebo jiných pevných částí z trávníku. Náhon hřídelem. Záběr 1500 mm, objem sběrného koše 1800 l. Stroj je nový, dle informací pouze používaný na předváděcích akcích. Není žádný záznam o způsobu a délce použití. Stroj skladovaný na volné ploše bez krytí. Ke stroji nebyla dodána žádná dokumentace. Stroj nebylo možné vyzkoušet. Výrobce PERUZZO ITALY, typ ROTOVAC 1600 B. Výrobní číslo 48005000/15287, **rok výroby** 2014. Umístění stroje: KLÁN, s.r.o., Kolín.

15_Zemědělský stroj PERUZZO TC 15/2I – Jedná se o nesený štěpkovač na dřevní hmotu. Pohon od vývodového hřídele traktoru. Max. zpracovávaný průměr je 150 mm. Řezný disk osazen dvěma noži. Stroj vybaven pojistkou proti přetížení. Při poklesu otáček disku stroj odstaví hydraulicky poháněné podávací válce. Stroj je nový, dle informací pouze používaný na předváděcích akcích. Není žádný záznam o způsobu a délce použití. Stroj skladovaný na volné ploše bez krytí. Ke stroji nabyla dodána žádná dokumentace. Stroj nebylo možné vyzkoušet. Výrobce PERUZZO ITALY, typ TC 15/2L. Výrobní číslo 01352000/17158, **rok výroby 2015**. Umístění stroje: KLÁN, s.r.o., Kolín.

16_Kolový traktor – SAME Solaris 55 DT - Jedná se o kolový traktor střední velikosti. Stroj je určený pro menší pomocné polní práce nebo k obsluze stájí. Alternativně je možno ho použít v komunálních službách. Stroj je nový nepoužitý. Výrobce SAME DEUTZ-FAHR Italy, výrobní číslo ZKDAJ302V0MS 30032, rok výroby 2015. Umístění stroje: KLÁN, s.r.o., Kolín. VIN stroje není do dne vydání tohoto posudku zaneseno do tabulky strojů určených k doprodeji, vydané ministerstvem dopravy. Podle stávající legislativy není tedy možné tento stroj přihlásit do Registru motorových vozidel v celé EU bez toho, aniž by bylo VIN doplněno to zmíněné tabulky. Doplnění je možné prostřednictvím oficiálního dovozce strojů značky do ČR do 31.12.2019 nebo do naplnění kvót.

17_Příslušenství SIGMA 4 – Jedná se o sestavu čelního nakladače. Je to univerzální příslušenství strojů montované na čelní stranu stroje. Ovládací mechanismus – hydraulika. Příslušenství je nové. Skladované na volné ploše bez krytí. K příslušenství není dokumentace. Nebylo možné ho vyzkoušet. Výrobce Sigma 4 S.p.a., Italia, typ nedohledán. Výrobní číslo nedohledáno, **rok výroby odhaduji na 2016**. Není známa kompletnost instalace a k příslušenství není líze. Umístění stroje: ZETKOM, 588 13 Záborná. Na stroji nebyl nalezen výrobní štítek. Jiné, než ústní informace nebyly nalezeny. Stejný výsledek přinesla vylučovací metoda při porovnání dokumentů s realit.

18_Kolový traktor – Lamborghini Nitro 110 T4i Hi Profile - Jedná se o kolový traktor střední velikosti. Stroj je určený pro polní práce nebo jako stroj určený k nesení nebo tažení přídatných zařízení. Alternativně je možno ho použít v komunálních službách. Model Lamborghini Nitro 110 T4i Hi Profile, type 15S, výrobní číslo ZKDY8202W0TL10019, výrobce SAME DEUTZ-FAHR Italy, rok výroby 2014. Stroj má na interním displeji údaj - 513,7 MTH. Stroj je nový nepoužitý, pouze skladovaný ve venkovních prostorách. Stroj je přihlášený do Registru vozidel a je vystaven TP – ZA 030378, SPZ C00 7127. Vlastník – RAIFFEISEN – LEASING, IČO 61467863. STK platné do 17.07.2019. Umístění stroje: ZETKOM, 588 13 Záborná.

19_Kolový traktor – Lamborghini SPARK 150 T4i - Jedná se o kolový traktor těžší kategorie. Stroj je určený pro polní práce nebo jako stroj určený k nesení nebo tažení přídatných zařízení. Alternativně je možno ho použít v komunálních službách. Model Lamborghini SPARK 150 T4i, type TT42, výrobní číslo WSXAS90200LL50016, výrobce SAME DEUTZ-FAHR Italy, rok výroby 2015. Stroj je nový nepoužitý, pouze skladovaný ve venkovních prostorách. Stroj má na interním displeji údaj - 513,7 MTH. Stroj je přihlášený do Registru vozidel. Vlastník – RAIFFEISEN – LEASING, IČO 61467863. Nebyl dodán TP, vycházím pouze z výpovědi pracovníka v místě umístění. Umístění stroje: ZETKOM, 588 13 Záborná.

20_Kolový traktor – Lamborhchini Nitro 110 T4i Hi Profile - Jedná se o kolový traktor střední velikosti. Stroj je určený pro polní práce nebo jako stroj určený k nesení nebo tažení přídatných zařízení. Alternativně je možno ho použít v komunálních službách. Stroj je nový nepoužitý. Model Lamborhchini Nitro 110 T4i Hi Profile, type 15S, výrobní číslo ZKDY8202W0TL10020, výrobce SAME DEUTZ-FAHR Italy, rok výroby 2014. Stroj má na interním displeji údaj – 68,3 MTH. Stroj je nový, nepoužitý, pouze skladovaný ve venkovních prostorách. Stroj je přihlášený do Registru vozidel a je vystaven TP – ZA 030377, SPZ C00 7127. Vlastník – RAIFFEISEN – LEASING, IČO 61467863. STK platné do 17.07.2019. Umístění stroje: v areálu firmy MALCOMCZ, s.r.o. na adrese Jiráskovo předměstí 635/III, 377 01 Jindřichův Hradec.

21_Kolový traktor – BCS VIVID 400 DT – Nový víceúčelový kolový traktor nižší výkonové třídy. Stroj je nový. Je vystaven TP – ZA 244415. Vlastník není evidovaný v Registru vozidel. Výrobce BCS S.P.A. MILAN, ITALIE, Type 400 DT. Identifikační číslo B1ADC000929766, rok výroby 2016. Traktor je ve stavu nového stroje, není poničený ani nebyly nalezeny žádné zjevné funkční nebo povrchové vady. Stroj nebylo možné vyzkoušet. Umístění stroje je v areálu firmy PEKASS Jindřichův Hradec, na adrese Jarošovská 869, PSČ 377 01 Jindřichův Hradec.

22_Kolový traktor – SAME FORTIS 140 - Jedná se o kolový traktor střední velikosti. Stroj je určený pro polní práce nebo jako stroj určený k nesení nebo tažení přídatných zařízení. Alternativně je možno ho použít v komunálních službách. Stroj je minimálně použitý. Není dostupný záznam o použití či provozu. Model SAME FORTIS 140, type TT24, výrobní číslo WXXY980200LS50021, výrobce SAME DEUTZ-FAHR Italy, rok výroby 2014. Stroj má na interním displeji údaj – 494,8 MTH. Stroj je skladovaný ve venkovních prostorách. Je vystaven TP – ZA 229953. Vlastník není evidovaný v registru vozidel. Umístění stroje je v areálu firmy PEKASS Jindřichův Hradec, na adrese Jarošovská 869, 377 01 Jindřichův Hradec.

23_Kolový traktor – SAME DIAMOND 265 - Jedná se o kolový traktor těžší kategorie. Stroj je určený pro polní práce nebo jako stroj určený k nesení nebo tažení přídatných zařízení. Alternativně je možno ho použít v komunálních službách. Stroj má dle obsluhy na místě problémy s turbodmychadlem a vnitřní ventilací. Na stroji jsou pneumatiky na konci životnosti vzhledem k charakteru určení traktoru do pole. Stroj je použitý. Model DIAMOND 265, type 50S, výrobní číslo S50S606WFT3371, výrobce SAME DEUTZ-FAHR Italy, rok výroby 2007. Stroj je skladovaný ve venkovních prostorách. Stroj má na interním displeji údaj - 5569 MTH. Stroj je přihlášený do Registru vozidel ve Slovenské republice. SPZ SI 309AE. Ke stroji není dostupná žádná dokumentace.

24_Sběrací vůz – CLAAS QUANTUM 5500 S - Jedná se o přípojný vůz používaný ke sběracím pracím na polích a lukách. Stroj je použitý. Stroj je v horším stavu a zřejmě již delší dobu bez pohybu. Výrobce CLASS GmbH Germany, model QUANTUM 5500 S, výrobní číslo G402039. Ke stroji není doložena žádná dokumentace.

25_Traktorový návěs – OEHLER TDK 200 - Jedná se o přípojně vozidlo v podobě tandemového třístranného sklápěče. Stroj je použitý. Stroj je v horším stavu a zřejmě již delší dobu bez pohybu. Výrobce OEHLER GmbH Germany, model TDK 200, výrobní číslo W09TDK2207W017068. Ke stroji není doložena žádná dokumentace. V místě prohlídky bylo k dispozici OTP číslo ZAA 010163 vydané 29.07.2008. Provozovatel SOME Jindřichův Hradec, IČO 62508831. Umístění stroje v areálu firmy Spojené farmy,

P.G. HAZLOV a.s., na adrese Hazlov 453, 351 32 Hazlov.

26_Kolový traktor – BCS VALIANT 550 AR - Jedná se o kolový víceúčelový traktor nižší výkonové třídy. Jeho primární určení je do sadů a vinic, případně do malého hospodářství nebo jako komunální traktor. Stroj je používán a spíše v horším stavu. Stroj byl použit zřejmě v komunálním využití při solení povrchů. Spodek stroje je zasažen hlubší korozí. Je podezření na únik provozních kapalin. Stroj je zasažen korozí i na vnějším povrchu karoserie. Jako majitel je v OTP zapsána společnost SOME Jindřichův Hradec, s.r.o. IČO 62508831. Dle tabulky SPZ není platná STK. Poslední platnost byla do 01/2014. Vzhledem ke stavu stroje volím srážku.
Kolový traktor – BCS VALIANT 550 AR ARM/3 výrobce BCS Italy, rok výroby 2010. Výrobní číslo AMC055B0919102, SPZ C00 5697, kabina typ BF 8, výrobní číslo 26672. Nájezd 550,5 MTH. TP – ZA 022441, OTP ZAA 388148. Stroj je použitý, skladovaný ve venkovních prostorách. Umístění stroje v areálu firmy JESTECH, s.r.o. na adrese Brněnská 213, 696 11 Mutěnice.

27_Nákladní přívěs za os. automobil AGADOS NP-7 – Jedná se o sériově továrně vyrobený nákladní přívěs za osobní automobil. Jednonápravový vlek s torzním tlumením nápravy. Plechové bočnice. Přívěs je použitý, skladovaný ve venkovních prostorách. Celkový stav vleku je horší, pneumatiky vykazují trhliny vlivem stárí. Výrobce AGADOS, model NP-7, identifikační číslo TKXNP71755ANA5789, rok výroby 2006. TP číslo UH 475970, OTP UAT 545686. Provozovatel SOME Jindřichův Hradec s.r.o., SPZ 1C3 9830. Umístění stroje v areálu firmy JESTECH, s.r.o. na adrese Brněnská 213, 696 11 Mutěnice.

28_Kolový traktor – SAME SILVER 130 - Jedná se o kolový traktor střední velikosti. Stroj je určený pro polní práce nebo jako stroj určený k nesení nebo tažení přídatných zařízení. Alternativně je možno ho použít v komunálních službách. Stroj je minimálně použitý. Není dostupný záznam o použití či provozu. Model SAME SILVER 130, type S31S, výrobní číslo S31S326WVT1973, výrobce SAME DEUTZ-FAHR Italy, rok výroby 2002. SPZ E 00 9638, STK dle štítku na SPZ 05/2019. TP – ZA 022442, OTP ZAA 388179. Stroj je skladovaný ve venkovních prostorách. Umístění stroje je v areálu SOME JH na adrese provozovny – Jarošovská 1267/II, 377 01 Jindřichův Hradec.

2 POSUDEK

2.1 Metodika

Dle § 2 odstavec 1 zákona č. 151/1997 Zákon o oceňování majetku v aktuální znění je definice obvyklé ceny následující:

obvyklou cenou se pro účely tohoto zákona rozumí cena, která by byla dosažena při prodeji stejného, popřípadě obdobného majetku nebo při poskytování stejné nebo obdobné služby v obvyklém obchodním styku v tuzemsku ke dni ocenění. Přitom se zvažují všechny okolnosti, které mají na cenu vliv, avšak do její výše se nepromítají vlivy mimořádných okolností trhu, osobních poměrů prodávajícího nebo kupujícího ani vliv zvláštní obliby. Mimořádnými okolnostmi trhu se rozumějí například stav tísně

prodávajícího nebo kupujícího, důsledky přírodních či jiných kalamit. Osobními poměry se rozumějí zejména vztahy majetkové, rodinné nebo jiné osobní vztahy mezi prodávajícím a kupujícím. Zvláštní oblibou se rozumí zvláštní hodnota přikládána majetku nebo službě vyplývající z osobního vztahu k nim. Obvyklá cena vyjadřuje hodnotu věci a určí se porovnáním.

V tomto případě se však jedná o prodej nucenou likvidací.

Nucená likvidace je synonymem tržní hodnoty (ceny obvyklé) majetku v tísní. Tato hodnota je definována jako odhadní suma, za kterou by mohl být majetek prodán buď vcelku, nebo po částech na volném trhu za předpokladu, že pro jeho prodej je k dispozici relativně omezený časový prostor a prodávající je pod jakýmkoliv právně přípustným tlakem nucen k prodeji majetku. Majetek je nabízen a prodáván ve svém stávajícím technickém stavu a v současném místě bez jakýchkoli dodatečných úprav nebo oprav.

Vzhledem k tomu, že se jedná o ocenění majetku pro účely insolvenčního řízení a následného prodeje formou dražby, byla obvyklá cena majetku stanovena za předpokladu, že dojde k realizaci zástavního práva prodejem majetku, a lze tedy důvodně předpokládat existenci některých skutečností vyplývajících z charakteru prodeje tak, jak jsou popsány ve výše definované nucené likvidaci.

Před vyjádřením názoru na tržní hodnotu majetku jsem provedl osobní inspekci majetku a prostudoval místní a oblastní podmínky trhu. Při ocenění majetku jsem vzal v úvahu následující faktory:

- Náklady na pořízení majetku jakožto nového snižené o hodnotu odpisů nebo znehodnocení vlivem fyzického opotřebení a zastarání, ztráty použitelnosti apod.;
- Rozsah, povahu a využití náhradních dílů strojů a zařízení;
- Stáří, stav, dosavadní údržbu, současnou a předpokládanou využitelnost v porovnání s novými obdobnými majetky;
- Současné ceny, které jsou obvyklé pro obdobný majetek na trhu s použitým majetkem a které by obchodník nebo alternativní uživatel zaplatil za majetek ve srovnatelném stavu a množství.

Pro stanovení názoru na hodnotu majetku jsem zvážil tři obecně uznávané metody ocenění: metodu tržního porovnání, nákladovou metodu a příjmovou metodu. Jednotlivé metody jsou blíže popsány v následujících odstavcích.

Metoda tržního porovnání:

Metoda tržního porovnání určuje hodnotu majetku prostřednictvím analýzy podobných majetků nedávno prodaných nebo nabídnutých k prodeji. Prodejní a nabídkové ceny jsou upraveny tak, aby odrážely rozdíly mezi oceňovaným a porovnávaným majetkem, přičemž se přihlíží ke skutečnostem, jako jsou datum prodeje, umístění, velikost, technický stav majetku, funkčnost a další související faktory.

Nákladová metoda:

Nákladová metoda vychází z předpokladu, že hodnota majetku může být reprezentována hodnotou nákladů spojených se znovupořízením nebo nahrazením

oceňovaného majetku majetkem podobným. Protože využitelnost oceňovaného majetku je menší než majetku nového, bude hodnota oceňovaného majetku upravena tak, aby odrážela případné fyzické znehodnocení a funkční a ekonomické nedostatky.

Příjmová metoda:

Příjmová metoda indikuje tržní hodnotu majetku na základě současné hodnoty jeho budoucích příjmů odvozených z jeho vlastnictví. Tyto příjmy mohou zahrnovat výnosy, úspory nákladů, daňové úspory a výnosy z prodeje majetku.

Při každém ocenění je zvažováno použití všech tří metod s ohledem na daný typ majetku. Podle toho je vhodné použití jedné nebo více metod ocenění nebo jejich kombinace.

V případě předmětného majetku jsem tedy pro stanovení tržní hodnoty majetku na volném trhu použil kombinaci metody tržního porovnání a nákladové metody. Vzhledem k účelu ocenění (insolvenční řízení a následná nucená likvidace spojená s dražbou majetku) a nedostatku patřičných podkladů nebyla příjmová metoda použita.

2.2 Stanovení technické hodnoty

2.2.1 Výpočet základní amortizace ZA

Metodika

ELEKTRONICKÁ KOPIE

Fyzické opotřebení strojů a zařízení odráželo stáří majetku, dosavadní způsob údržby a charakter používání majetku. Opotřebení bylo kalkulováno na základě odhadované technicko - ekonomické životnosti majetku a jejího poměření se skutečným stářím majetku. Případné úpravy u jednotlivých strojů a zařízení byly následně učiněny pro zohlednění faktorů, jako je prováděná údržba, skutečný stav apod.

Základní amortizace byla stanovena podle amortizační stupnice pro zařízení s životností 5 – 25 let.

Životnost byla stanovena s ohledem na užívání těchto zařízení. Amortizační skupinu jsem zvolil pro každou položku souboru individuálně. Skupina je zobrazena v tabulce ve sloupci (sk).

Doba provozu – doba používání - dle dohledaných indicií, štítků a výpovědi uživatele jsou části souboru sestaveny v tabulce. Amortizace ZA je stanovena pro každou položku zvlášť dle amortizační křivky odpovídající amortizační skupině.

Tam, kde nebylo možné určit dobu pořízení, byla stanovena zbývající technická hodnota na základě prohlídky a prozkoumání věci s ohledem na její užívání, stav a předpokládanou zbývající životnost.

2.2.2 Výpočet technické hodnoty zařízení

- VTH - výchozí technická hodnota
ZA - základní amortizace
T.stav - technický stav dle hodnocení při prohlídce (přirážka nebo sražka)
TH - technická hodnota ke dni ocenění

$$TH = \frac{VTH (100 - ZA) \cdot (100 \pm T.stav)}{10^4}$$

Hodnota TH je uvedena u každé položky tabulky ve sloupci TH.

Výchozí TH (VTH) byla stanovena jako 100%.

V případě, kdy vypočtená TH neodpovídá skutečné realitě, stanovují TH dle skutečnosti. Stanovená TH je ve sloupci TH st.

2.3 Výchozí cena strojů a zařízení

Výchozí ceny byly stanoveny dle aktuálních cen modelů, pokud jsou stále na trhu, nebo z aktuálních modelů, které jsou technologickými nástupci a jsou parametrově srovnatelné od stejných výrobců. V případě, kdy výrobce již neexistuje, nebo v jeho výrobním programu již nejsou takové typy výrobků, které by byly vhodné k parametrovému srovnání, byly použity parametrově srovnatelné výrobky od jiného výrobce. Výchozí cena zařízení je tedy určena parametrickým porovnáním se stejnými, nebo srovnatelnými výrobky, které jsou k datu ocenění jako nové na trhu s odečtem sražky za technologický pokrok ve výrobě. Náklady na reprodukci či pořízení speciálního zařízení byly vypočteny na základě současných tržních cen za pracovní sílu, materiál, jednotlivé komponenty, včetně nákladů na engineering, design, režijních nákladů a s ohledem na dosažený zisk. Výchozí cena je uvedena v tabulce ve sloupci VC.

2.4 Výpočet časové ceny předmětu ocenění

VC	Výchozí cena VC
TH	Technická hodnota
CČ	Časová cena CČ = TH x CN

Hodnoty CČ jsou uvedeny v tabulce ve sloupci CČ.

2.5 Stanovení obvyklé ceny

Stanovení obvyklé ceny jsem stanovil výpočtem = CČ x KP, kde KP je koeficient prodejnosti. Hodnoty koeficientu prodejnosti jsou uvedeny v tabulce ve sloupci KP pro všechny součásti zvlášť. Tyto hodnoty stanovují s ohledem na stav a v souladu s aktuální poptávkou a nabídkou na trhu v daném čase a místě. Vzhledem k charakteru majetku bylo místo pro srovnání rozšířeno na celé území republiky a příhraniční oblast. Pro součásti souboru movitých věcí, které jsou předmětem tohoto posudku, bylo srovnání provedeno s internetovými inzertními servery s použitým vybavením srovnatelného charakteru. Zejména byly použity servery www.sbazar.cz, www.hyperinzerce.cz, www.bazos.cz, www.annonce.cz, www.surplex.com. Byl proveden průzkum poptávky po podobném vybavení u obchodníků s použitým zbožím stejného a podobného majetku.

Pro srovnání zemědělských strojů bylo mimo výše uvedených použito serverů www.traktorpool.cz, www.technikboerse.com, www.agriaffaires.cz.

pol.				am.			+/-		TH			COB
č.	výrobce	Typ	r.v.	sk.	VC	AMO	%	TH	st.	CČ	KP	celkem
1	Pöttinger	SERVO 25 NOVA	2016	15	331 748	20	0	80	80	265398	0,60	159 239 Kč
2	Pöttinger	SERVO 6.50	2014	15	890 617	35	0	65	65	578901	0,60	347 340 Kč
3	Pöttinger	ROLLPROFI 3300 LSC	2015	15	470 000	30	0	70	70	329000	0,40	131 600 Kč
4	Pöttinger	SYNKRO 5003 T	2011	15	590 000	54	0	46	40	236000	0,45	106 200 Kč
5	Pöttinger	TERRASEM 3000 T	2008	15	994 615	80	0	20	20	198923	0,50	99 462 Kč
6	Pöttinger	TERRADISC 4000	2010	15	381 876	61	0	39	30	114563	0,90	103 107 Kč
7	Pöttinger	TERRASEM 6000	2002	15	1 300 000	90	0	10	10	130000	0,60	78 000 Kč
8	Pöttinger	Vitasem 302 A	2015	15	280 000	30	0	70	70	196000	0,65	127 400 Kč
9	SIGMA	4PC 910	2016	20	125 000	20	0	80	80	100000	0,90	90 000 Kč
10	Pöttinger	FOX 300 D	2014	15	169 645	30	0	70	70	118752	0,85	100 939 Kč
11	Pöttinger	TERRASEM R3 AR. PL.	2012	15	950 000	54	0	46	46	437000	0,80	349 600 Kč
12	Pöttinger	TERRADISC 6001 T	2014	15	909 664	41	0	59	59	536702	0,80	429 362 Kč
13	Lamborghini	EGO 35	2016	20	560 000	20	0	80	80	448000	0,90	403 200 Kč
14	Peruzzo	1600 B	2014	20	104 173	30	0	70	70	72921	0,70	51 045 Kč
15	Peruzzo	TC 15/2L	2015	15	127 996	41	0	59	70	89597	0,70	62 718 Kč
16	SAME	SOLARIS 55 DT	2015	20	586 506	25	0	75	75	439880	0,90	395 892 Kč
17	SIGMA	nedohledán	2016	20	115 000	20	0	80	80	92000	0,90	82 800 Kč
18	Lamborghini	Nitro110 T4i	2014	20	1 623 836	30	0	70	70	1136685	1,00	1 136 685 Kč
19	Lamborghini	SPARK 150 T4i CSHIFT	2015	20	1 928 732	25	0	75	75	1446549	0,95	1 374 221 Kč
20	Lamborghini	Nitro110 T4i	2014	20	1 730 955	30	0	70	70	1211668	1,00	1 211 668 Kč
21	BCS	VIVID 400DT	2017	20	468 942	10	0	90	90	422048	0,90	379 843 Kč
22	SAME	FORTIS 140	2014	20	1 630 980	30	0	70	70	1141686	1,00	1 141 686 Kč
23	SAME	DIAMOND 265	2007	20	1 600 000	65	-20	28	28	448000	0,70	313 600 Kč
24	CLAAS	QUANTUM 5500 S 120	1999	20	570 000	90	0	10	10	57000	0,80	45 600 Kč
25	OEHLER	TDK 200	2007	20	657 000	90	0	10	30	197100	1,00	197 100 Kč
26	BCS	VALIANT 550	2010	20	550 000	50	-30	35	35	192500	0,40	77 000 Kč
27	AGADOS	NP 7	2006	15	14 125	90	0	10	25	3531	1,50	5 297 Kč
28	SAME	Silver 130	2002	20	1 200 000	30	0	70	70	840000	0,75	630 000 Kč
	celkem											9 630 603 Kč

2.6 Shrnutí

Obvyklá cena souboru jednotlivých strojů a zařízení z majetku společnosti SOME TECHNIKA s.r.o. a SOME Jindřichův Hradec s.r.o., který je předmětem tohoto posudku pro účely insolvenčního řízení, činí po zaokrouhlení: **9 630 600,-Kč**
slovy ==devětmilionůšestsetřicettisícšestsetkorunčeských==

Obvyklá cena je vyjádřena v úrovni cen bez DPH.

„Prohlašuji, že jsem si vědom následků vědomě nepravdivého znaleckého posudku a to ve smyslu § 127a zákona č. 99/1963 Sb., občanský soudní řád, ve znění pozdějších předpisů.“

Znalecká doložka

Znalecký posudek jsem podal jako znalec jmenovaný rozhodnutím předsedkyně Krajského soudu v Praze dne 07.07.2014, cj: spr. 4051/2013 pro:

- obor ekonomika , odvětví ceny a odhady, specializací motorových vozidel, strojů, zařízení a technologických celků
- obor strojírenství , odvětví všeobecné, se specializací technický stav strojů, zařízení a technologických celků
- obor ekonomika , odvětví ceny a odhady, věci movité

Znalecký úkon je zapsán pod poř. číslem 79/10/2018 znaleckého deníku.

Znalečné a náhradu nákladů účtuji v příložené likvidaci na základě dokladu 218017

V Bystřici: 12.04.2018

ELEKTRONICKÁ KOPIE

Ing. Tomáš Semrád

Fotodokumentace

1



2



3

ELEKTRONICKÁ KOPIE



4



5



6



7



8



9



10



11



12



13



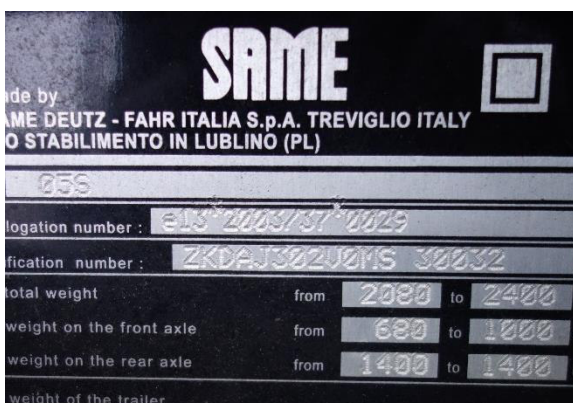
14



15



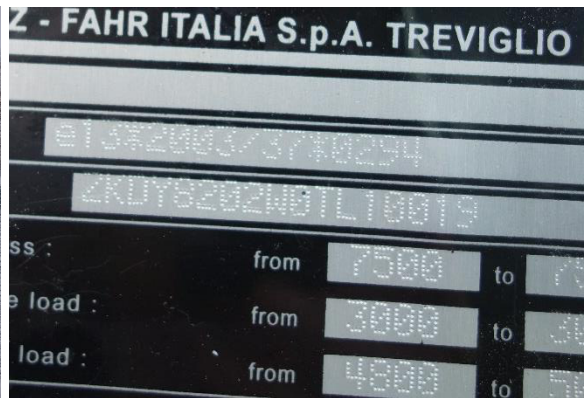
16



17



18



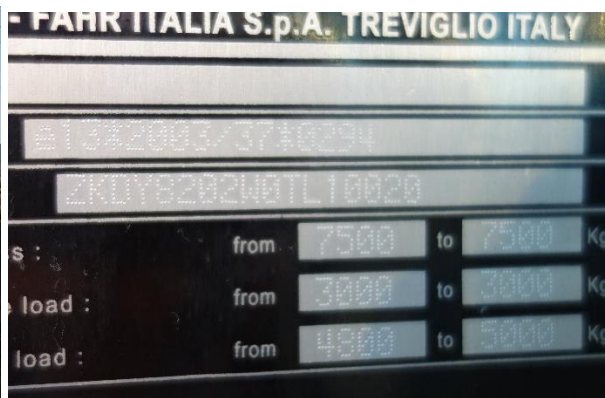
19



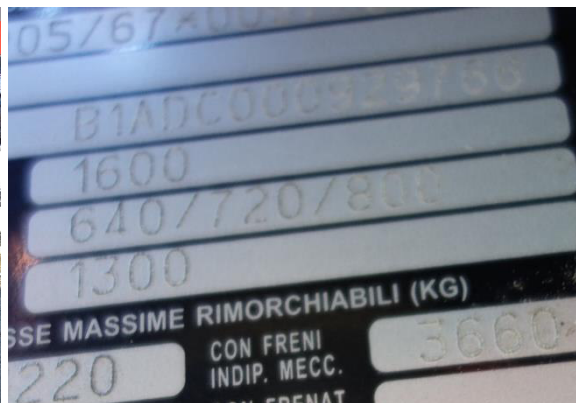
ELEKTRONICKA KOPIE



20



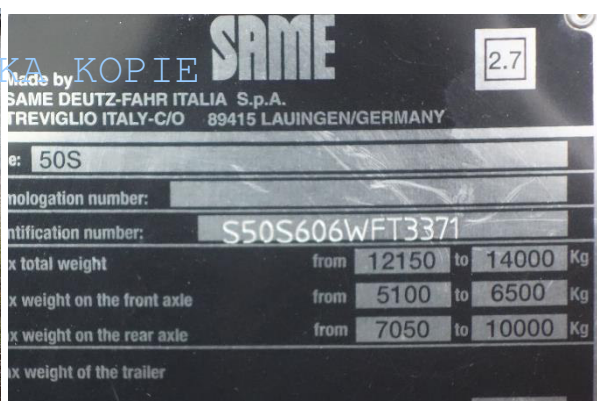
21



22



23



24



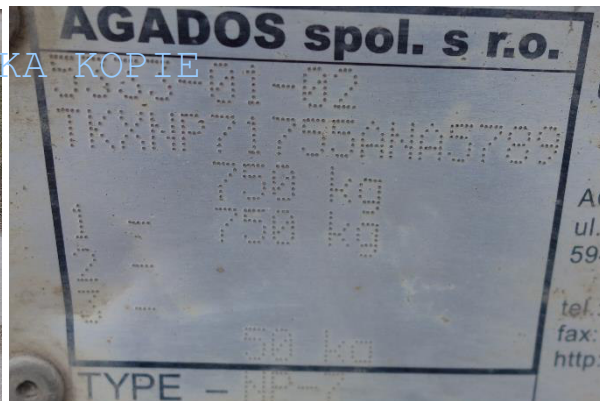
25



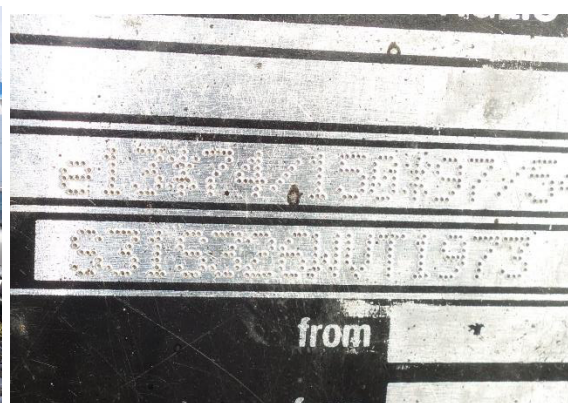
26



27



28



Přílohou je datový nosič DVD

Obsah DVD :

Elektronická verze posudku ve formátu PDF

Fotodokumentace pořízená znalcem roztríděná do jednotlivých adresářů dle čísla položky.

Poskytnuté scany TP, technických osvědčení a COC listu

Pořízené duplikáty TP na základě plné moci

Tabulka schválených VIN strojů k doprodejům stažená z webových stránek ministerstva
dopravy dne 12.04.2018

metodický pokyn z MDČR k doprodeji vozidel

ELEKTRONICKÁ KOPIE