

Posudek vyhotovil: Martin Svoboda, IČ: 726 79 841  
oceňování nemovitostí, vozidel a movitého majetku  
Ústecká 66, 405 02 Děčín XII – Vilsnice

Adresát: Ing. Aleš Klaudy, insolvenční správce MEBIKAN spol. s r.o.  
Masarykovo náměstí 191/18, 405 02 Děčín I

### Odhad

ceny obvyklé vozidla FORD TRANSIT  
RZ: 8U6 1883

Počet stran: 11 (7 stran textu, 4 strany příloh)

Počet vyhotovení celkem: 2

Počet předaných vyhotovení: 1

V Děčíně 23. listopadu 2017

*Odhad ceny obvyklé je vypracován s využitím metodiky doporučené Znaleckým standardem č. I/2005  
vypracovaného Ústavem soudního inženýrství v Brně.*

## **0. ÚVOD**

### **0.1 Žadatel odhadu**

Ing. Aleš Klaudy, insolvenční správce dlužníka MEBIKAN spol. s r.o., Masarykovo náměstí 191/18, 405 02 Děčín I

### **0.2 Účel odhadu**

Stanovení ceny obvyklé vozidla, pro účely prodeje v rámci insolvenčního řízení

### **0.3 Datum, ke kterému má být cena vozidla stanovena**

22.11.2017 – den prohlídky vozidla

### **0.4 Podklady pro vypracování odhadu**

- Technický průkaz č. UD 673499
- ohledání vozidla dne 22.11.2017
- Znalecký standard č. I/2005
- zák. č. 151/1997 Sb., zákon o oceňování majetku
- přehledy cen ojetých motorových vozidel
- přehledy cen vozidel dle EUROTAX
- protokol o technické prohlídce č. CZ-3505-15-09-1289 ze dne 24.9.2015

# 1. NÁLEZ

## 1.1 Identifikace vozidla

Značka a typ vozidla:	FORD TRANSIT 300L FAG6
Druh vozidla / kategorie vozidla:	NÁKLADNÍ AUTOMOBIL SKŘÍŇOVÝ / N1
Technický průkaz série, číslo:	UD 673499
Osvědčení o TP platné do:	21.9.2017
VIN nebo výrobní číslo karosérie / rok výroby:	WF0XXXTTFX9B13458
Druh karosérie (nevyplyvá-li jednoznačně z typového označení nebo druhu vozidla):	SKŘÍŇOVÝ
Typ motoru:	P8FA
Obsah, druh, výkon motoru:	2198 cm3, DIESEL, 63,0 kW
Druh a rozměr pneu prvomontáže:	195/70 R15C
Schválené změny proti původnímu typu dle TP:	NENÍ ZÁZNAM
Registrační značka (SPZ) vozidla:	8U61883
Datum prvního uvedení do provozu:	30.09.2009
Držitel vozidla:	MEBIKAN spol. s.r.o., IČ: 25441981, Kořenského 905/4, Ústí nad Labem
Počet předchozích držitelů:	2 - třetí držitel
Stav počítáče ujetých km:	NEZJIŠTĚNO (ODHADEM 250.000 Km)
Údaje o počtu ujetých km dle sdělení držitele:	SOUHLASÍ
Údaje na vozidle s údaji v dokumentaci ne-souhlasí:	DLE PROTOKOLU Z STK ZE DNE 24.9.2015 BYL STAV Km PROBĚHU 206 096 Km

## 1.2 Údaje o opravách

V technickém průkazu nejsou záznamy o opravách ani výměnách hlavních skupin. Doklady o provedených opravách nebyly předloženy.

## 1.3 Výbava vozidla

Vozidlo je vybaveno standardní výbavou pro daný typ vozidla. Vozidlo je vybaveno mimořádnou výbavou – tažným zařízením.

## 1.4 Prohlídka a zkušební jízda

Technický stav vozidla zjištěn prohlídkou dne:

22.11.2017

Za účasti:

p. Martinek, zaměstnanec autoservisu,  
kde je vozidlo jako nepojízdné odstaveno

Zkušební jízda dne:

nebyla provedena, vozidlo nepojízdné

Vozidlo řídil:	----
Stav vozovky, atmosférické podmínky:	---
Stabilita vozidla	- v přímé jízdě: ---
	- při brzdění provozní brzdou: ---

### 1.5 Technický stav jednotlivých skupin vozidla

V úvodu je třeba poznamenat, že odhadci nebyla umožněna zkušební jízda, vozidlo je pro blíže nespecifikovanou poruchu motoru nepojízdné, nebylo možné jej nastartovat, vozidlo má nedostatečnou kapacitu akumulátoru.

#### 1.5.1 Motor

Chod motoru nebylo možné vyzkoušet pro nedostatečnou kapacitu akumulátoru. Dle sdělení osoby přítomné prohlídce je motor pro blíže nespecifikovanou vadu nefunkční. Koroze svodů výfukového potrubí a vnějšího obalu turmodmychadla. Koroze výfukového potrubí a tlumiče výfuku. Silné prolínání provozních náplní. Stav horší než by odpovídalo základní amortizaci.

#### 1.5.2 Převodové ústrojí

Řazení rychlostních stupňů bylo vyzkoušeno bez zkušební jízdy – převodové stupně jdou naprázdno zařadit. Koroze diferenciálu. Stav horší než by odpovídalo základní amortizaci.

#### 1.5.3 Nápravy

Stabilitu vozidla při jízdě a brzdění nebylo možné posoudit. Vůle v uložení náprav, v ložiskách, kloubech mechanismu řízení a převodu řízení nebyly zjištěny nad rámec běžného opotřebení. Stav nápravnice, závěsných ramen, diskových kol dílů odpružení a brzdových mechanismů ve vysokém stupni opotřebení s korozí. Stav horší než by odpovídalo základní amortizaci.

#### 1.5.4 Skříň karoserie

Karoserie vozidla se značnou korozí. Lak vozidla zmatnělý, po celém obvodu škrábance, otluky a deformace. Uchycení bočních dveří poškozené. Ve vnitřním nákladovém prostoru poničené lakování, otluky výtuh karoserie, deformace. Stav horší než by odpovídalo základní amortizaci.

#### 1.5.5 Výbava karoserie

Zasklení vozidla v pořádku, pravé vnější zrcátko - chybí výplň, vnitřní zpětné zrcátko chybí, clony proti slunci funkční, stěrače v dožitém stavu. Vnitřní čalounění včetně sedadel a podlah dožité, zcela poničené, špinavé. Čalounění nákladového prostoru chybí, případně je značně poničeno. Zadní nárazník má oděrky, přední nárazník po nárazu zepředu zcela poničený. LZ světlomet prasklý. Přístrojová deska a ovladače – funkčnost nebylo možné prověřit pro nedostatečnou kapacitu akumulátoru. Akumulátor zcela vybitý. Účinnost brzdové soustavy nebyla prověřena.

### 1.6 Pneumatiky

Výchozí cena pneu prvomontáže

$$\text{CNPP} = 4 \text{ ks} \times 1\,500 \text{ Kč} = 6\,000 \text{ Kč}$$

Pneumatiky na vozidle:

Pneu	LP	PP	LZ	PZ	R
Typ	Matador	Matador	Barum	Barum	Barum
Rozměr, označení	195/75 R16	195/75 R16	195/75 R16	195/75 R16	195/75 R16
Druh (prvovýroba nebo protektor)	prvov.	prvov.	prvov.	prvov.	prvov.
Dezén (ozn.)	Sibir Snow	Sibir Snow	Snovanis 2	Snovanis 2	Snovanis 2
Výchozí cena pláště (Kč)	1 200	1 200	1 280	1 280	1 280
Výchozí cena duše (Kč)	---	---	---	---	---
Celková výchozí cena pneu (Kč)	1 200	1 200	1 280	1 280	1 280
Technická hodnota THP (%)	10	10	10	10	10
Časová cena CČPV (Kč)	120	120	128	128	128

Celkem časová cena pneu na vozidle CČPV = **624 Kč**

**1.7 Mimořádná výbava**

Druh, typ	Ks	Výchozí cena CNVM (Kč)	Stáří (roků)	Stav při prohlídce	Technická hodnota THVM (%)	Časová cena CČVM (Kč)
Tažné zařízení	1	5 500	9	úměrný stáří	10	550
Cena časová výbavy mimořádné – CČVM – celkem Kč :						<b>550</b>

## 2. ODHAD

### 2.1 Stanovení technické hodnoty vozidla

#### 2.1.1 Výpočet základní amortizace

Doba provozu DP = 9 roků **ZAD = 74 %**

Podle údajů v technickém průkazu je vozidlo ke dni ocenění v sedmém roce provozu.

Počet ujetých Km PKM = 250 000 **ZAP = 92,6 %**

Počet ujetých kilometrů odhadem, dle protokolu o technické prohlídce vozidla ze dne 24.9.2015 mělo vozidlo ujet 206 096 Km – vozidlo je ca. 1,5 roku odstaveno z provozu.

Aritmetický průměr **ZA = 83,3 %**

#### 2.1.2 Výpočet redukované technické hodnoty vozidla

Skupina (alternativy dle koncepce vozidla)	(a) THSN (%)	(b) ZA (%)	(c) Technický stav ± (%)	(d) THS (%)	(e) PDS (%)	(f) PTHS (%)
Vozidlo jako celek	100	83,3	-70	5,0	100	5,0
Redukovaná technická hodnota vozidla THVR =						<b>5,0</b>

Stav vozidla hodnocen. Vozidlo je uvažováno na náhradní díly jako neopravitelné resp. oprava vozidla se jeví ke svému rozsahu jako nerentabilní, THRV je stanovena v souladu se znaleckým standardem pod úroveň deseti %.

### 2.2 Výchozí cena vozidla

Výše výchozí ceny vozidla 852 000 Kč (úroveň ceny vč. DPH)

Koeficient technické úrovně 0,8

Výchozí cena po úpravě CN = 682 000 Kč

#### Komentář:

Úroveň výchozí ceny (nové ceny) byla nastavena dle ceníku Ford.

### 2.3 Výpočet časové ceny vozidla

Výchozí cena vozidla	CN	682 000
Výchozí cena pneu prvomontáže	CNPP	6 000 Kč
Redukovaná cena vozidla	CR	676 000 Kč

Redukovaná technická hodnota vozidla	THVR	5,0 %
THRV x CR		33 800 Kč
Časová cena pneu	CČPV	624 Kč
Časová cena mimořádné výbavy	CČVM	550 Kč
Časová cena vozidla		34 974 Kč
Časová cena vozidla po zaokrouhlení	CČV	35 000 Kč

**Časová cena vozidla (CČV): 35 000 Kč**

## 2.4 Výpočet ceny obvyklé vozidla

Koeficient prodejnosti KP = 0,8

Obvyklá cena vozidla COB = CČV x KP = 28 000 Kč

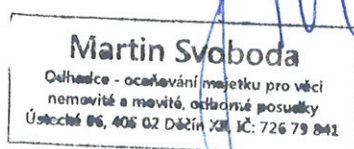
**Obvyklá cena vozidla po zaokrouhlení 28 000 Kč**

Na základě výše uvedených zjištění se stanovuje cena obvyklá vozidla včetně jeho příslušenství v daném místě a čase částkou ve výši:

**28.000,-- Kč**

Slovy: Dvacet osm tisíc korun českých—  
(Úroveň ceny je vyjádřena vč. DPH)

V Děčíně dne 23. listopadu 2017



Martin Svoboda  
Ústecká 66  
405 02 Děčín XII – Vilsnice

## 3. Doložka odhadce

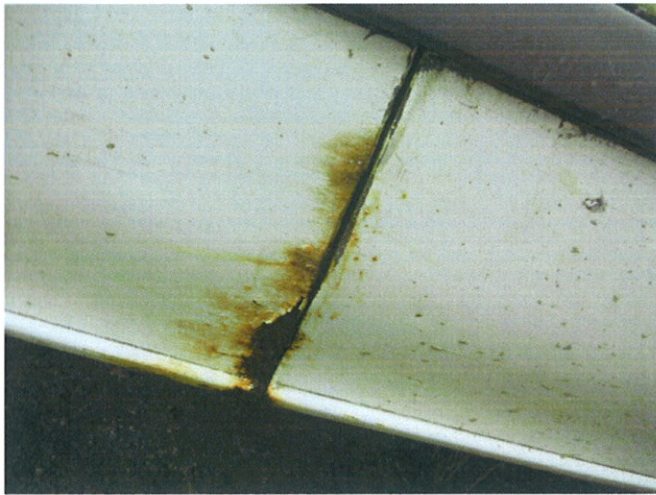
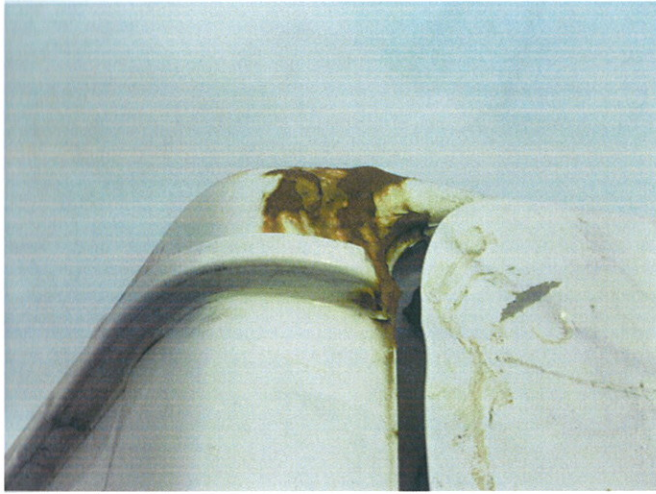
Vypracovaný posudek/odhad movitého majetku jsem podal jako odhadce zapsaný v živnostenském rejstříku pro obor činnosti oceňování majetku pro věci movité, věci nemovité, pod č.j. 1857/15/Ž/Jk, dle zákona č. 455/1991 Sb., o živnostenském podnikání (živnostenský zákon), v platném znění.



#### 4. Fotografie













**Martin Svoboda**  
Odběratel - občanský rejstřík pro věci  
nemovité a movité, občanská soudní  
správa 881 805 82 DÚČN 22, IČ: 726 79 842

